

# Herindelingsadvies gemeente Maashorst

4 februari 2020





# Voorwoord

De Colleges van burgemeester en wethouders van de gemeenten Landerd en Uden gaan voor een nieuwe gemeente, met de naam gemeente Maashorst. De basis van deze herindeling ligt in de coalitieprogramma's van Landerd en Uden. Beide coalities hebben aangegeven voor een nieuwe gemeente te willen gaan. Dit is de start van een samenwerking op weg naar een herindeling.

De afgelopen periode hebben we de inwoners en organisaties van beide gemeenten intensief betrokken bij het proces naar de nieuwe gemeente. Zo hebben we met veel inwoners, ondernemers en vertegenwoordigers van maatschappelijke organisaties gesproken en hebben zij hun input gegeven voor de toekomstige gemeente. Inwoners en organisaties deden mee aan de uitdagingen, mochten hun mening laten horen tijdens het Festival gemeente Maashorst of lieten weten wat zij van de herindeling vonden via spontane gesprekken op straat.

We zijn blij met en trots op de grote bereidheid van onze samenleving om een bijdrage te leveren aan de totstandkoming van de gemeente Maashorst. We kunnen met recht spreken over een co-creatief en innovatief proces. Graag bedanken wij onze inwoners, ondernemers en organisaties hartelijk voor hun inbreng!

Nadat het herindelingsadvies is vastgesteld door beide raden werken we verder aan de invulling van de nieuwe gemeente. Ook daarbij werken we weer graag samen met onze inwoners, ondernemers en organisaties. Zo bouwen we samen aan een nieuwe gemeente waar het goed leven is!

Namens de colleges van de gemeenten Landerd en Uden,

Burgemeester  
Marnix Bakermans

Burgemeester  
Henk Hellegers









<b>1.</b>	<b>Inleiding</b>	<b>7</b>
1.1	Aanleiding	7
1.2	Waarom een herindelingsadvies	9
1.3	Uitgangspunten	10
1.4	Leeswijzer	11
<b>2.</b>	<b>Situatiebeschrijving huidige gemeenten</b>	<b>13</b>
2.1	Gemeente Landerd	13
2.2	Gemeente Uden	17
2.3	Financiële aspecten van de huidige gemeenten	21
2.4	Personele aspecten van de huidige gemeenten	25
<b>3.</b>	<b>Context en onderbouwing</b>	<b>27</b>
3.1	Voorgeschiedenis	27
3.2	Landelijke context	30
3.3	Provinciale context	31
3.4	Meerwaarde van deze herindeling	32
3.5	Naamgeving	39
3.6	Zes dorpen, één gemeente	40
<b>4.</b>	<b>De nieuwe gemeente</b>	<b>43</b>
4.1	Uitgangspunten toekomstvisie	44
4.2	Samenwerking in de regio	46
4.3	Financiële aspecten	47
4.4	Personele aspecten	49
<b>5.</b>	<b>Toetsing van de herindeling</b>	<b>51</b>
5.1	Draagvlak	52
5.2	Bestuurskracht	55
5.3	Interne samenhang en nabijheid van bestuur	56
5.4	Regionale samenhang	57
5.5	Criteria provincie Noord-Brabant	57
5.6	Conclusie	58
<b>6.</b>	<b>Vervolgstappen</b>	<b>61</b>
6.1	Van herindelingsontwerp naar herindelingsadvies	62
6.2	Wetgevingsproces	62
6.3	Vorbereiding op de samenvoeging	63
	<b>Bijlagen</b>	<b>65</b>
I.	Kaart van de nieuwe gemeente	66
II.	Maatschappelijk logboek	67
III.	Verzamelnotitie bestuurlijke overleggen	77
IV.	Toekomstvisie gemeente Maashorst	81
V.	Rapport uitkomsten consultatieronde	129
VI.	Verslag provincie	170









# 1. Inleiding

Voor u ligt het herindelingsadvies. Dit herindelingsadvies is een voorstel om de gemeenten Landerd en Uden per 1 januari 2022 samen te voegen tot de nieuwe gemeente Maashorst.

## 1.1 Aanleiding

De gemeenten Landerd en Uden willen vanaf 1 januari 2022 samen verder gaan als één nieuwe gemeente, onder de naam Maashorst. Hiermee kiezen we voor een gezamenlijke toekomst die meer kansen biedt dan voor ieder afzonderlijk. Onze nieuwe gemeente heeft straks ruim 57.000 inwoners en beslaat ruim 107 vierkante kilometer. Gemeente Maashorst heeft zes krachtige kernen en een sterke identiteit. Gelegen in en om natuurgebied De Maashorst kan onze nieuwe gemeente zich met recht het hart en longen van Noordoost-Brabant noemen. Een groene gemeente met een stevige ambitie qua dienstverlening, voorzieningen en werkgelegenheid. Een gemeente die ertoe doet in de regio, die iets te vertellen heeft en daardoor goed voor haar inwoners kan zorgen. Een gemeente waar mensen zich samen inzetten voor goed wonen, werken en recreëren. Waar inwoners, ondernemers, verenigingen en maatschappelijke organisaties de ruimte en kans krijgen om hun omgeving nog fijner te maken. En waar nodig het gemeentebestuur krachtig optreedt om de veilige en prettige leefomgeving in de gemeente te behouden.

Na een periode van bezinning op de bestuurlijke toekomst, hebben de gemeenteraden van Landerd en Uden op 8 november 2018 een eerste stap gezet in de besluitvorming over de bestuurlijke toekomst. Beide gemeenten hebben op dat moment de intentie uitgesproken om op 1 januari 2022 één nieuwe Maashorstgemeente te vormen. Vanuit het besef dat de gemeente duurzaam ten dienste staat aan haar samenleving, bouwen zij aan een sterke en toekomstbestendige gemeente Maashorst, samen mét en vóór haar inwoners, maatschappelijke organisaties en ondernemers. Op 28 februari 2019 hebben de beide raden dit besluit bekrachtigd en de beide colleges de opdracht gegeven te komen tot een herindelingsontwerp en herindelingsadvies, conform het op dat moment vastgestelde plan van aanpak. Essentieel onderdeel van het plan van aanpak is het betrekken van de samenleving – inwoners, ondernemers, maatschappelijke organisaties – bij de totstandkoming van het herindelingsontwerp en het ontwikkelen van een visie op de gemeente Maashorst. Zo ontstaat een gemeente die recht doet aan haar inwoners. De beide raden beogen in ieder geval de volgende resultaten te behalen:

- Het zijn van een aantrekkelijke gemeente met De Maashorst als verbindende factor.
- Het behouden en versterken van de duurzame en krachtige kernen en het behouden van een compleet aanbod van voorzieningen in onze kernen.
- Het adequaat toegerust zijn op lokale en bovenlokale uitdagingen van de toekomst.
- Het versterken van de dienstverlening aan onze inwoners.
- Het zijn van een stevige (gespreks)partner in de regio, een vergroting van de bestuurskracht in regionale context en vermindering van de bestuurlijke drukte.
- Het benutten van (nieuwe) sociale, culturele, ruimtelijke en economische kansen.
- Het zijn van een aantrekkelijk werkgever in een professionele organisatie en het bouwen aan een sterke organisatie.
- Het zijn en blijven van een financieel sterke en gezonde gemeente.
- Samenwerking met inwoners, ondernemers en maatschappelijke organisaties om te innoveren, kansen te creëren en te benutten.





## 1.2 Waarom een herindelingsadvies

### *Wat is een herindelingsadvies?*

Voor samenvoeging van gemeenten (gemeentelijke herindeling) bestaat een wettelijk kader in de vorm van de Wet algemene regels herindeling (arhi). Deze wet schrijft voor dat een herindeling bij wet geregeld wordt en dus door de Tweede Kamer en Eerste Kamer moet worden aangenomen. Het in oktober 2019 vastgestelde herindelingsontwerp vormt een belangrijke stap in de wettelijke procedure die uiteindelijk leidt tot het ontstaan van een nieuwe gemeente. Oftewel, het vormt de basis voor het wetsvoorstel dat de Minister van Binnenlandse Zaken en Koninkrijksrelaties (BZK) gaat opstellen. Naast het wettelijke voorschrift dient het herindelingsontwerp ook andere doelen. Zo stelt het de gemeentebesturen in staat de voorbereidingen op de samenvoeging verder uit te werken en de contouren van de nieuwe gemeente te schetsen. Daarnaast is het herindelingsontwerp een informatiebron over de beoogde herindeling voor inwoners, ondernemers en maatschappelijke organisaties uit de beide gemeenten, waarop zij na vaststelling ervan een zienswijze kunnen indienen. Het herindelingsontwerp is inmiddels vastgesteld door de gemeenteraden van de gemeenten Landerd en Uden. Na vaststelling door de beide raden is het herindelingsontwerp ter inzage gelegd en kon iedereen die dat wil een zienswijze indienen. Met inachtneming van de ingebrachte zienswijzen is vervolgens dit herindelingsadvies opgesteld en ter finale besluitvorming voorgelegd aan beide raden. Na vaststelling hiervan wordt het herindelingsadvies toegezonden aan de provincie, die het op haar beurt voorziet van een zienswijze en doorzendt aan het ministerie van BZK ter voorbereiding van het wetsvoorstel. De stappen die na vaststelling van het herindelingsontwerp plaatsvinden zijn uitgewerkt in hoofdstuk 6.

### *Waar moet een herindelingsadvies aan voldoen?*

Herindelingsontwerpen en -adviezen moeten voldoen aan de bepalingen die zijn vastgelegd in de Wet arhi en het Beleidskader gemeentelijke herindelingen. Het herindelingsontwerp moet door de betrokken gemeenten ter inzage worden gelegd. Daarnaast beoordeelt het kabinet het herindelingsadvies aan de hand van enkele criteria. Het kabinet vraagt gemeenten en provincies om in het herindelingsadvies aan te geven hoe aan deze criteria wordt voldaan en om aan te geven op welke manier de voorgestelde herindeling bijdraagt aan het bedienen van inwoners en het omgaan met maatschappelijke opgaven en ontwikkelingen. Het betreft de criteria: draagvlak, bestuurskracht, interne samenhang en nabijheid van bestuur en regionale samenhang. Deze vier criteria zijn nader uitgewerkt in het beleidskader herindeling en worden nader toegelicht in hoofdstuk 5.

### *Hoe is dit stuk tot stand gekomen?*

Voor de voorbereiding op het beoogde samengaan van de gemeenten Landerd en Uden is een projectorganisatie ingericht. Binnen deze projectorganisatie was de werkgroep herindelingsontwerp verantwoordelijk voor de totstandkoming van het herindelingsontwerp en dit herindelingsadvies. Diverse andere werkgroepen hebben hiervoor input geleverd. Van belang is om hierbij te vermelden dat de werkgroep Toekomstvisie & Participatie het proces heeft begeleid dat heeft geleid tot de bijgevoegde toekomstvisie.

Er is bij inwoners met behulp van zogenaamde uitdagingen input opgehaald en op 24 juni 2019 heeft het 'Gemeente Maashorst Festival' plaatsgevonden. Hier hadden inwoners, ondernemers en maatschappelijke organisaties de gelegenheid om onder meer rondom thematafels hun mening te laten horen. Hierover meer in hoofdstuk 4.

### *Van herindelingsadvies naar nieuwe gemeente*

Het herindelingsadvies vormt de basis voor de nieuwe gemeente. In dit document worden een aantal uitgangspunten geformuleerd die gevolgen hebben voor de organisatie en inrichting van de nieuwe gemeente. Na vaststelling van dit document zullen deze uitgangspunten worden vertaald naar concrete ontwikkelopgaven. Denk bijvoorbeeld aan een organisatiefilosofie, een inrichtingsplan, harmonisatie van beleid en regelgeving en een visie op dorps- en wijkgericht werken. Begin volgend jaar krijgt deze ontwikkelopgave meer vorm.

## **1.3 Uitgangspunten**

Voor de voorgestelde herindeling gelden de volgende uitgangspunten:

- De nieuwe gemeente wordt per 1 januari 2022 gevormd.
- De herindeling is geen doel op zich. Het is een middel om een toekomstbestendige gemeente te vormen die haar taken beter kan uitvoeren, die nieuwe opgaven kan oppakken en die meerwaarde biedt voor haar samenleving en grondgebied.
- De samenvoeging van de gemeenten Landerd en Uden gaat uit van gelijkwaardigheid.
- De gemeenten gaan ongedeeld over. De buitengrenzen van de huidige gemeenten vormen de buitengrens van de nieuwe gemeente.
- De naam van de nieuwe gemeente is Maashorst.

Deze uitgangspunten worden in dit herindelingsadvies nader toegelicht.



## 1.4 Leeswijzer

Dit herindelingsadvies bestaat uit de volgende hoofdstukken:

- Hoofdstuk 2 beschrijft de huidige gemeenten aan de hand van ruimtelijke, economische en maatschappelijke kenmerken.
- Hoofdstuk 3 gaat nader in op de voorgeschiedenis en beschrijft de meerwaarde van de voorgestelde herindeling.
- De toekomstvisie voor de nieuwe gemeente komt op hoofdlijnen aan bod in hoofdstuk 4, inclusief de uitgangspunten voor dienstverlening en participatie. Deze visie is samen met inwoners, ondernemers en maatschappelijke organisaties opgesteld en beschrijft wat voor een gemeente Maashorst in de toekomst wil zijn. Het volledige document is opgenomen in bijlage I.
- Hoofdstuk 5 bevat de toetsing van de herindeling aan de criteria van het ministerie van Binnenlandse Zaken en Koninkrijksrelaties (BZK) en de visie van de Provincie Noord-Brabant op het lokale bestuur in de regio.
- Tot slot schetst hoofdstuk 6 de vervolgstappen na dit herindelingsadvies in aanloop naar de samenvoeging per 1 januari 2022.

Overigens is de volgorde van het noemen van de gemeenten Landerd en Uden puur alfabetisch gekozen.

Hoofdstukken 3 en 5 overlappen elkaar gedeeltelijk.

Dit heeft ermee te maken dat beide hoofdstukken op zichzelf staand volledig en leesbaar dienen te zijn.







## 2. Situatiebeschrijving huidige gemeenten

*De sociale, ruimtelijke én economisch kenmerken van Landerd en Uden versterken elkaar in een nieuwe gemeente.*

### 2.1 Gemeente Landerd

Kenmerkend voor Landerd zijn termen als zelfredzaamheid, zorgzaamheid, organisatiekracht en ondernemingszin. Landerd kent een grote betrokkenheid en gemeenschapszin.

#### **Ontstaan, ligging en naam**

De gemeente Landerd is op 1 januari 1994 ontstaan door het samenvoegen van de voormalige gemeenten Schaijk en Zeeland. Tot de gemeente Schaijk behoorde ook het kerkdorp Reek, dat tot 1 juli 1942 een zelfstandige gemeente was. Geografisch gezien ligt gemeente Landerd op de grens van de Maaskant en het Brabants Peelgebied. Landerd ligt tussen de gemeenten Oss, Uden, Grave, Mill en Sint Hubert en Bernheze en op een steenworp afstand van rivier de Maas.



Bron: Afbeeldingen ©2019 TerraMetrics, Kaartgegevens ©2019

De naam van de gemeente verwijst naar een landweer of 'landerd'. Dat was een strategisch gelegen wal, vaak aan beide zijden voorzien van een gracht of sloot, die gebruikt werd als verdedigingslinie. Tijdens de late Middeleeuwen en gedurende het beleg van Grave in 1674 zijn verschillende van dit soort wallen aangelegd. Eén van die wallen was precies gelegen op de grens tussen Reek en Schaijk. Volgens een kaartje uit 1840 liep de landerd parallel aan de weg van de Reekse molen helemaal door tot Zeeland en verbond zo de drie kerkdorpen <sup>1</sup>.

### Maatschappelijke kenmerken

Op 1 januari 2019 kende de gemeente Landerd in totaal 15.475 inwoners. Hieronder is het aantal inwoners uitgesplitst per kern.

Inwonersaantal per kern	
Reek	1.720
Schaijk	7.028
Zeeland	6.727

Bron: Basisregistratie Personen (BRP) gemeente Landerd

Hoewel de gemeente Landerd eerder als krimpgemeente is aangemerkt, laat de ontwikkeling van de bevolkingsaantallen over de afgelopen tien jaar een structurele kleine groei zien.

Krachtige gemeenschappen met een eigen identiteit  
 Kenmerkend voor Landerd zijn termen als zelfredzaamheid, zorgzaamheid, organisatiekracht en ondernemingszin. Landerd kent





een grote betrokkenheid en gemeenschapszin. De gemeenschappen in de dorpen en kernen zijn hecht en tot op zeker hoogte zelfstandig en met een eigen karakter. De gemeente heeft respect voor deze eigenheid, ondersteunt het versterken hiervan en zet in op het vergroten van de leefbaarheid en diversiteit in de kernen. Een mooi voorbeeld hiervan zijn de diverse zorgcoöperaties in de kernen. Zij hebben tot doel dat met name kwetsbare mensen zo lang mogelijk in het eigen dorp kunnen blijven wonen. De zorgcoöperaties werken met veel vrijwilligers aan een goed sociaal klimaat en een goede leefomgeving voor iedereen. Ook beschikt iedere kern over een dorpsinitiatiefgroep die zich inzet voor de leefbaarheid in hun dorp, uitgewerkt in diverse thema's. Deze initiatiefgroepen beschikken over een breed draagvlak in de kernen en door structureel overleg met het gemeentebestuur worden relevante onderwerpen opgepakt.

#### *Voorzieningenniveau op peil*

In de drie kernen van de gemeente Landerd is het voorzieningenniveau op peil. Het assortiment aan sportverenigingen is groot en divers en biedt voor ieder wat wils. Ook voor haar oudere inwoners beschikt Landerd over goede faciliteiten. Er zijn diverse verpleeghuizen en woonzorgcentra met mogelijkheden voor dagbesteding. Het Landerds aanbod aan onderwijsvoorzieningen bestaat uit zes basisscholen en één onderwijsvoorziening voor speciaal basisonderwijs. Voor het voortgezet onderwijs zijn inwoners van Landerd aangewezen op onderwijsinstellingen in Oss, Uden en Grave.

#### *Samenwerking met inwoners en partners*

Gemeente Landerd werkt heel bewust samen met inwoners, professionals, bedrijven en (vrijwilligers)organisaties aan een gezond en vitaal Landerd. Verder zijn er in iedere kern tal van initiatieven door inwoners. Te denken valt aan initiatieven op het gebied van: behoud van dorpshuizen, zonnepanelen, plaatsing en onderhoud AED's.

Gemeente Landerd heeft bestuurlijke en financiële belangen in diverse externe partijen. Deze partijen voeren beleid uit voor de gemeente. In veel van deze gemeenschappelijke regelingen is ook de gemeente Uden vertegenwoordigd. Denk aan gemeenschappelijke regelingen als de GGD, Ambulancevoorziening, Veiligheidsregio Brabant-Noord en het Brabants Historisch Informatiecentrum.

#### **Ruimtelijke kenmerken**

Gemeente Landerd bestaat uit drie dorpskernen: Schaijk, Zeeland en Reek. Het totale grondgebied van de gemeente beslaat ongeveer 7.070 hectare. De gemeente heeft hoofdzakelijk een groene en landelijke uitstraling.

Met haar ligging nabij de rijkswegen A50 en A59 en met de provinciale wegen N277 en N324 die haar grondgebied doorkruisen, is de bereikbaarheid van gemeente Landerd uitstekend. Ook zijn alle kernen aangesloten op het openbaar busvervoer.

#### *Natuurgebied De Maashorst*

Het westelijk deel van het Landerds grondgebied bestaat voor een groot deel uit natuurgebied De Maashorst. Het grootste aaneengesloten natuurgebied van Noord-Brabant. Ooit stroomde de Maas door dit gebied. Maar door een breuk in de aardkorst (zie 'De Peelrandbreuk') kwam de bodem steeds meer omhoog. Hierdoor werd de Maas naar het oosten gedrukt en kwam het land hoger te liggen. Dat hoge stuk land heet een horst. Vandaar de naam Maashorst. Het lagergelegen gebied wordt een slenk genoemd. Daarnaast zijn er nog de stuifduinen van de Bedafse Bergen.

#### **Economische aspecten**

##### *Werkgelegenheid en bedrijvigheid*

Het aantal banen in Landerd bedraagt ongeveer 6.130 banen, verdeeld over 1.330 vestigingen. De economie van Landerd steunt naast het MKB hoofdzakelijk op drie dragers: reguliere (industriële) bedrijven, agrarische bedrijven en de toeristisch-recreatieve sector.

De industriële bedrijven in Landerd zijn met name gevestigd op bedrijventerrein De Louwstraat in Schaijk en bedrijventerrein Roskam-Voederheil in Zeeland en zijn samen goed voor ruim 30 hectare. De vraag naar bedrijfskavels in Landerd is nog altijd groter dan het aanbod. Uitbreiding van bedrijventerrein Voederheil wordt daarom onderzocht om lokale ondernemers ruimte te bieden.

##### *Agrarische sector*

Agrarische bedrijven zijn van oudsher erg belangrijk voor de Landerdse economie. Sinds enkele jaren speelt onder meer de regionale samenwerking via AgriFood Capital hierin een belangrijke rol. Door strengere regelgeving vanuit het Rijk en de provincie staat de sector voor belangrijke keuzes. De verwachting is dat een behoorlijk aantal agrarische bedrijven de komende jaren zijn deuren zal sluiten.

##### *Recreatie en toerisme*

De toeristisch-recreatieve sector bruist. Met haar ligging tegen natuurgebied De Maashorst is gemeente Landerd voor veel toeristen een interessante uitvalsbasis. De sector speelt hier goed op in. Met maar liefst zes grote recreatieparken en daarnaast nog diverse andere typen verblijfsaccommodaties is Landerd goed voor ongeveer 220.000 overnachtingen per jaar. Dat aantal groeit nog altijd. Ook trekkers als de Liberation Route en de Zuiderwaterlinie



dragen hieraan bij. Daarnaast trekken populaire evenementen als de Breakout Run in Schaijk, de Halfvastenfeesten in Zeeland en het stREEKfeest in Reek ieder jaar veel bezoekers.

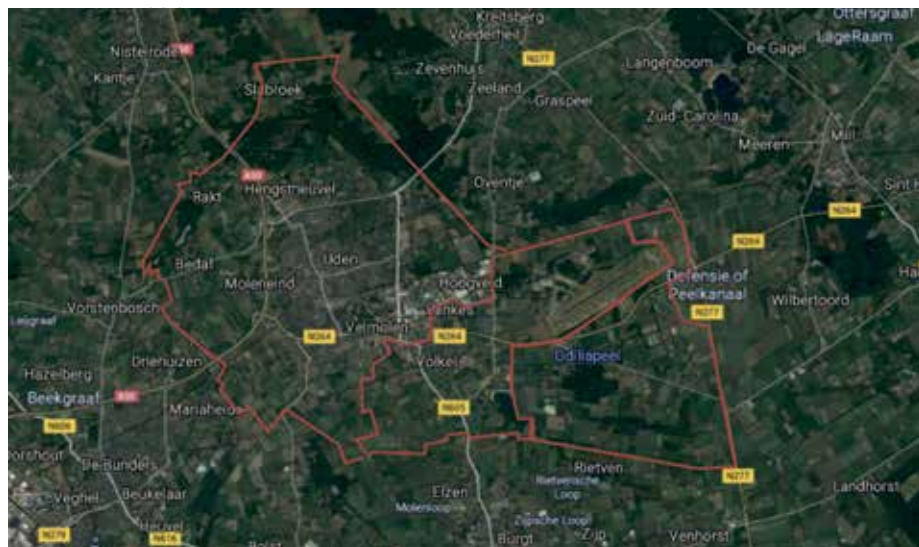
## 2.2 Gemeente Uden

*Kenmerkend voor Uden zijn de 5G's: groen, gezond, gastvrij, gezellig en gezamenlijk.*

### Ontstaan, ligging en naam

Van Uden is voor het eerst sprake rond het jaar 1200. Uit oude kaarten kunnen we opmaken dat Uden rond de kom bestond uit een aantal verspreid liggende nederzettingen, die geleidelijk een eenheid zijn gaan vormen. In de 14e eeuw strekt de bevoegdheid zich uit over de gehele vroegere heerlijkheid Uden, die bestond uit de dorpen Volkel, Boekel, Zeeland en Uden. Nog voor het einde van die 14e eeuw is er sprake van het Land van Ravenstein, waartoe Uden behoort, en die wordt bestuurd door Duitse Vorsten. Dit land van Ravenstein ligt als een enclave in Brabant. Het grootste deel van Brabant hoort namelijk sinds 1629 bij de Republiek der Verenigde Nederlanden. In 1800 wordt het Land van Ravenstein verkocht aan de Nederlanden en vanaf 1815 hoort het bij het nieuwgevormde Koninkrijk der Nederlanden. Uden en haar inwoners maken dus pas sinds 1815 deel uit van de Nederlandse geschiedenis.

Uden is een middelgrote gemeente in de Peelrand en de Peelkern in Noordoost-Brabant, centraal gelegen tussen grote steden als Eindhoven, 's-Hertogenbosch en Nijmegen. Aan de zuidzijde wordt de gemeente begrensd door gemeente Meierijstad (tevens zuidwest), gemeente Boekel en gemeente Sint Anthonis. Aan de westzijde ligt gemeente Bernheze en aan de oostzijde gemeente Mill en Sint Hubert. Gemeente Landerd ligt aan de noordzijde van





## Maatschappelijke kenmerken

Op 1 januari 2019 kende gemeente Uden in totaal 41.782 inwoners. Hieronder is het aantal inwoners uitgesplitst per kern.

Inwonersaantal per kern	
Odiliapeel	1.988
Uden	36.227
Volkel	3.567

Bron: Basisregistratie Personen (BRP) gemeente Uden

Sport, onderwijs, cultuur en recreatie: 'In Uden is altijd wat te doen' Uden heeft een hoog voorzieningenniveau met veel regionale trekkers. De gemeente telt naast 19 basisscholen één middelbare school, het Udens College (VMBO, HAVO en VWO). In de gemeente is er een speciale school voor basisonderwijs en een school voor speciaal onderwijs. Naast een rijk (sport)verenigingsleven is er een aantal bekende trekpleisters als natuurgebied De Maashorst, recreatiepark Hemelrijk, het winkelcentrum, Museum Krona, Cultuurpodium De Pul, de bioscoop, de zwembaden, Theater Markant en de vele cafés en restaurants. Daarnaast worden er jaarlijks ook diverse evenementen georganiseerd in Uden, Volkel en Odiliapeel, zoals Uden on Ice, Kersenpop, de Udense Kermis, de Luchtmachtdagen, het Udense Carnaval, FestyLand en de Schapendag.

### *Samenwerking met inwoners en partners*

Er is de afgelopen jaren veel gedaan rond democratische vernieuwing en burger- en overheidsparticipatie in gemeente Uden. Aansprekende voorbeelden zijn: de G1000, Udenaar de Toekomst, het Udenfonds, de dialoog over het vluchtelingenvraagstuk, de omgevingsvisie en burgerparticipatie bij het opstellen van de gemeentebegroting.

De gebiedsplatforms vormen binnen de gemeente een belangrijke link tussen inwoners en overheid. Daarnaast is Udenaar de Toekomst een actieve organisatie waarbinnen een grote groep inwoners van de gemeente Uden zelf uitvoering geeft aan de toekomstvisie 2020. Het is een participatie- en inspiratieplatform waar inwoners samen werken aan ideeën en oplossingen om in de toekomst van Uden een nog gezondere, groenere, gastvrijere en gezelligere gemeenschap te maken. Het Udenfonds is een aparte stichting die nauw samenwerkt met Udenaar de Toekomst en initiatieven van inwoners waar mogelijk ondersteunt ([www.udenaardetoekomst.nl](http://www.udenaardetoekomst.nl)).



Het samenspel tussen gemeente, inwoners en organisaties is een proces dat continu in ontwikkeling is. Bij verschillende projecten wordt in een vroeg stadium de samenwerking gezocht met inwoners en organisaties. Hiermee wordt dankbaar gebruik gemaakt van de kennis en kunde die in de gemeente Uden aanwezig is.

Thema's als werkgelegenheid, zorg, veiligheid en woningnood houden zich niet aan gemeentegrenzen. In dat verband ziet de gemeente Uden samenwerken als een vanzelfsprekendheid binnen de netwerksamenleving. De gemeente Uden heeft als visie dat de keuze voor een samenwerkingsverband altijd dient te gebeuren vanuit het maatschappelijk belang. Niet slechts regionale samenwerking van gemeenten onderling, maar juist ook die samenwerking met private partijen en maatschappelijke organisaties. Onder de noemer 'verbonden partijen' heeft gemeente Uden zich bestuurlijk en financieel verbonden aan verschillende publiekrechtelijke-, privaatrechtelijke en overige samenwerkingsverbanden, zoals Veiligheidsregio Brabant-Noord, GGD Hart voor Brabant, Omgevingsdienst Brabant-Noord, AgriFood Capital en Centrumregeling Jeugdhulp Noordoost Brabant.

#### *Prettig en veilig wonen met sociale verbondenheid*

De gemeente voorziet voor alle doelgroepen in kwalitatief goede, geschikte huisvesting. Wijkplatforms houden voortdurend contact met de inwoners en peilen wat direct nodig is in de wijk. Verder wordt de toekomstige woningvoorraad steeds afgestemd op de steeds veranderende woonwensen, met oog voor de personen met een zwakkere positie op de woningmarkt.

#### **Ruimtelijke kenmerken**

Gemeente Uden bestaat uit drie dorpskernen: Odiliapeel, Volkel en Uden. Het totale grondgebied van de gemeente beslaat ongeveer 6.753 hectare. Odiliapeel en Volkel hebben hoofdzakelijk een groene en landelijke uitstraling. Uden heeft een meer stedelijke uitstraling, niet in de laatste plaats door het uitgebreide winkelcentrum.

De drie woonkernen van de gemeente zijn uitstekend bereikbaar met het openbaar vervoer. Buslijnen zorgen voor goede verbindingen binnen de gemeente én naar omliggende gemeenten.

De aanleg van de A50 begin deze eeuw betekende het einde van de relatief geïsoleerde ligging. Sindsdien is Uden makkelijk bereikbaar. In Uden is geen treinstation, maar er zijn snelle busverbindingen naar onder andere Oss, Eindhoven en Meierijstad.

### *Natuurgebied De Maashorst*

Uden is net als Landerd onderdeel van de samenwerking natuurgebied De Maashorst. Er zijn veel wijstgronden in natuurgebied De Maashorst te vinden. Dit zijn hooggelegen, drassige gebieden waar het ijzerrijke grondwater als kwel omhoogkomt. Een zeldzaam fenomeen dat nergens in Europa zo goed zichtbaar is als in dit natuurgebied.

In de ondergrond van Oost-Brabant zitten breuken in de aardkorst. De Peelrandbreuk is daarvan de belangrijkste. De Peelrandbreuk komt vanuit Duitsland en loopt vanaf Roermond in noordwestelijke richting langs Deurne, Bakel, Gemert, Boekel, Uden, Nistelrode, Heesch verder tot in de Noordzee.

### **Economische aspecten**

#### *Werkgelegenheid en bedrijvigheid*

Eind 2018 telde gemeente Uden 24.330 banen en 3.570 economische vestigingen. Er zijn 774,9 banen per 1000 inwoners in de categorie van 15-74 jaar. Uden heeft veel midden- en kleinbedrijf binnen haar gemeentegrenzen. Er zijn relatief weinig grote bedrijven (boven 250 werknemers). De laatste jaren is de sector gezondheids- en welzijnszorg sterk vertegenwoordigd door de komst van ziekenhuis Bernhoven. Ziekenhuis Bernhoven is dan ook de grootste werkgever in Uden, gevolgd door Vliegbasis Volkel.

#### *De agrarische sector*

De agrarische sector is belangrijk voor Uden. Behalve dat de bedrijfseconomische waarde - bijvoorbeeld werkgelegenheid - groot is, is de sector verantwoordelijk voor duurzame voedselproductie en het onderhoud of beheer van het landschap. Uden vindt het belangrijk dat er voldoende (beleids)ruimte wordt gegeven om een transitie mogelijk te maken naar een gezond en duurzaam voedselsysteem. De samenwerking binnen de regio Noordoost Brabant en AgriFood Capital zijn van belang voor de lokale en regionale economie.

#### *Economische diversiteit*

Uden staat bekend om zijn winkelcentrum. Niet alleen door het gevarieerde aanbod van winkels, maar ook door de compacte vorm. En natuurlijk door het grote aantal restaurants, cafés en hotels/b&b's. Een ontmoetingsplek voor zowel de Udenaren als bezoekers uit de regio. Bovendien biedt Uden in zijn centrum veel extra voorzieningen, zoals een theater, een bioscoop en een zwembad. De ontwikkelingen in de detailhandel (de koopcultuur via internet) zorgen wel voor uitdagingen in Uden.

Voor Odiliapeel en Volkel vormt Vliegbasis Volkel een belangrijke impuls voor de lokale economie. Defensie is voor deze kernen een belangrijke werkgever en zorgt voor veel werkgelegenheid in de regio.



## 2.3 Financiële aspecten van de huidige gemeenten

In deze paragraaf worden de belangrijkste financiële aspecten van de huidige gemeenten Landerd en Uden beschreven. Paragraaf 4.4 gaat in op de financiële aspecten van de nieuwe gemeente na samenvoeging.

### *Begroting en meerjarenbeeld*

De saldi van de door de beide colleges aan de raad aangeboden Programmabegroting 2019-2022 zoals weergegeven in tabel 1 zijn het uitgangspunt. Deze uitkomsten zijn voor alle jaren positief.

Begrotingssaldi gemeente Landerd (Bedragen in € 1.000)	2019	2020	2021	2022
Totaal begrotingssaldo	1.252 N	514 N	32 V	353 V
Incidenteel saldo (b)	1.049 N	608 N	301 N	5 N
Dekking incidenteel tekort door onttrekking uit behoedzaamheids- reserve	1.049 B	608 B	301 B	5 B
Storting incidenteel overschot in behoedzaamheidsreserve				
Structureel saldo	203 V	94 V	333 V	358 V
Dekking structureel saldo mutatie behoedzaamheidsreserve	203			
Saldo na dekking	0 B	94 B	333 B	358 B

Begrotingssaldi gemeente Uden (Bedragen in € 1.000)	2019	2020	2021	2022
Totaal begrotingssaldo	1.900 N	1.096 N	56 V	1.004 V
Incidenteel saldo (b)	1.283 N	931 N	96 N	108 V
Dekking incidenteel tekort door onttrekking uit algemene reserve	1.283 B	931 B	96 B	
Storting incidenteel overschot in algemene reserve				108 N
Structureel saldo	617 N	165 N	152 V	896 V
Dekking structureel saldo mutatie algemene reserve	617 B			
Saldo na dekking	0	165	152 B	896 B

Tabel 1: Begrotingssaldi in meerjarenperspectief. N = Nadeel; V = voordeel;  
B = bestemmingsreserve

### **Belastingen per gemeente en de lokale lastendruk**

In tabel 2 zijn de gemeentelijke belastingen die in Landerd en Uden worden geheven op een rij gezet.



Belastingen per gemeente	Landerd	Uden
OZB	X	X
Rioolheffing eigenaar		X
Rioolheffing gebruiker	X	
Rioolheffing grootverbruiker	X	X
Afvalstoffenheffing	X	X
Toeristenbelasting	X	
Forensenbelasting	X	
Parkeerbelasting		X
Reclamebelasting		X
Precariobelasting	X	

Tabel 2: Belastingen per gemeente

Uit bovenstaande tabel blijkt dat in beide gemeenten OZB en afvalstoffenheffing wordt geheven. De volgende belastingen worden wel in Landerd geheven maar niet in Uden: forensenbelasting, toeristenbelasting en rioolheffing gebruikers (inclusief grootverbruikers). De volgende belastingen worden wel in Uden geheven maar niet in Landerd: parkeerbelasting, reclamebelasting en rioolheffing eigenaar. De precariobelasting wordt per 1-1-2022 afgeschaft en zal dus niet meer terugkomen bij de nieuw te vormen gemeente.

In tabel 3 zijn de voor 2019 vastgestelde gemeentelijke woonlasten per gemeente weergegeven, uitgaande van gemiddelde meerpersoonshuishoudens.

Meerpersoonshuishoudens Belastingdruk 2019 woning eigenaar gemiddelde waarde € 275.000	Landerd	Uden
OZB	270	259
Afvalstoffenheffing	251	229
Rioolheffing	179	203
Totaal woning eigenaar meerpersoonshuishoudens	700	691

Tabel 3: Gemeentelijke woonlasten per gemeente voor meerpersoonshuishoudens

De totale belastingdruk in 2019 voor een woningeigenaar (met een gemiddelde woning-waarde van € 275.000) met een meerpersoonshuishouden liggen in Landerd en Uden vrijwel op hetzelfde niveau. Tussen de hoogte van de belastingsoorten OZB, afvalstoffenheffing en rioolheffing zijn er wel verschillen.

In tabel 4 zijn de voor 2019 vastgestelde lasten voor bedrijven per gemeente weergegeven, uitgaande van een gemiddeld bedrijf



Bedrijven Belastingdruk 2019 gemiddelde waarde € 400.000	Landerd	Uden
OZB	2.035	1.700
Rioolheffing	238	203
Totaal woning eigenaar meerpersoonshuishoudens	2,273	1.903

Tabel 4: Gemeentelijke lasten per gemeente voor gemiddelde bedrijven

De totale belastingdruk in 2019 voor de eigenaar van een bedrijf (met een gemiddelde waarde van € 400.000) is in Landerd 19% hoger dan in Uden.

### Reserves en voorzieningen

Het geraamde verloop van de reserves en voorzieningen voor beide gemeenten voor de jaren 2018- 2022 is weergegeven in de tabellen 5 en 6 (gebaseerd op de jaarrekeningen 2018 en de programmabegrotingen 2019).

Omschrijving (bedragen x € 1.000)	2018	2019	2020	2021	2022
Algemene reserves	8.576	7.072	6.516	6.524	6.864
Bestemmingsreserves	12.260	10.525	10.176	10.815	10.458
Totaal reserves	20.836	17.597	16.692	17.339	17.322
Voorzieningen	14.552	11.430	10.179	10.004	10.064
Bedrag aan reserves per inwoner (2019)		1,1			

Tabel 5: Reserves en voorzieningen Landerd (per 31 december van elk jaar)

Omschrijving (bedragen x € 1.000)	2018	2019	2020	2021	2022
Algemene reserves	42.254	43.556	43.886	44.853	45.225
Bestemmingsreserves	28.848	26.018	24.985	24.649	23.829
Totaal reserves	71.102	69.574	68.871	68.502	69.054
Voorzieningen	24.010	18.658	17.479	16.186	15.429
Bedrag aan reserves per inwoner (2019) *		1,67			

Tabel 6: Reserves en voorzieningen Uden (per 31 december van elk jaar)

Landerd en Uden zijn qua omvang verschillende gemeenten. Om toch een vergelijking te kunnen maken drukken we voor 2019 het bedrag van de reserves per inwoner uit (Uden heeft op 1 januari 2019 41.725 inwoners, Landerd 15.529)

### Ontwikkeling schuldpositie

Tabel 7 geeft op basis van de jaarrekeningen 2016-2018 en de Programmabegrotingen 2019, de ontwikkeling van de netto schuldquote weer (per 31 december van elk jaar).

Gemeente]	2016	2017	2018	2019
Landerd	15,90%	17,40%	12,04%	37,01%
Uden	75,90%	76,80%	65,60%	93,40%

Tabel 7: Ontwikkeling netto schuldquote

### *Landerd*

De netto schuldquote is in 2018 lager (dus gunstiger) omdat er, tegen de verwachting in, geen langlopende leningen afgesloten zijn in 2018. Ultimo 2018 bedragen de langlopende schulden voor Landerd € 4,8 miljoen. Deze lopende lening is ook conform de raming verder afgelost. De verwachting is echter dat er vanaf 2019 wel geldleningen afgesloten moeten worden in verband met voorgenomen investeringen (onder andere dorpshuis Zeeland).

### *Uden*

De netto schuldquote is verbeterd ten opzichte van 2017 door een afname van de langlopende schulden (reguliere aflossing) en een hoger saldo van baten (door met name incidentele verkopen grondexploitatie). Het kengetal is fors beter ten opzichte van de begroting 2018 doordat de verwachting was dat in 2018 een langlopende lening van € 30 miljoen afgesloten moest worden. Dit was uiteindelijk niet nodig. De verwachting is dat deze lening in 2019 afgesloten moet worden, waardoor het kengetal alsnog verslechtert. Bij de gemeente Uden is de schuldpositie in de afgelopen jaren wel hoger dan in Landerd maar ook bij Uden is de schuldpositie nog steeds gezond te noemen.

### *Weerstandsvermogen*

Om een beeld te kunnen vormen van de financiële positie van de herindelingsgemeente is het weerstandsvermogen één van de indicatoren. Het weerstandsvermogen geeft aan in hoeverre de gemeente weerstandscapaciteit (financiële buffers) heeft om risico's op te vangen. In tabel 8 worden de weerstandscapaciteit en de risico's weergegeven. De cijfers zijn ontleend aan de jaarverslagen 2018, de peildatum is 31 december 2018.

Omschrijving (bedragen x € 1.000)	Landerd	Uden
Totale weerstandscapaciteit	5.129	23.530
Totaal berekende risico's	4.182	22.696
Ratio weerstandsvermogen 2019	2,2 uitstekend	2,7 (uitstekend)

Tabel 8: Weerstandsvermogen



## 2.4 Personele aspecten van de huidige gemeenten

### *Landerd*

Op 1 januari 2019 had de gemeente Landerd een formatie van 96 fte waarvan 6,5 fte tijdelijk. De gemeente Landerd heeft vier afdelingen: Bestuur en Managementondersteuning, Realisatie en beheer, Samenleving en Ruimte. Elke afdeling bestaat uit een aantal teams. Het afdelingshoofd of een teamleider stuurt deze teams aan.

### *Uden*

Op 1 januari 2109 had de gemeente een formatie van 317 fte, waarvan 6 fte tijdelijk.

Er zijn vier afdelingen: Publiekszaken, Maatschappelijke Dienstverlening, Ruimte en Middelen. Elke afdeling bestaat uit een aantal teams. Het afdelingshoofd of een teamleider stuurt deze teams aan.









## 3. Context en onderbouwing

Landerd en Uden willen samen één gemeente Maashorst zijn. Een groene gemeente met een stevige ambitie qua dienstverlening, voorzieningen en werkgelegenheid rondom natuurgebied De Maashorst. Een gemeente die ertoe doet in de regio, die iets te vertellen heeft en zo goed voor haar inwoners kan zorgen. Een gemeente met zes krachtige kernen en een sterke identiteit. Gelegen in en om natuurgebied De Maashorst kan ze zich met recht hart en longen van Noordoost-Brabant noemen.

### 3.1 Voorgeschiedenis

Het vertrekpunt voor de herindeling van Landerd en Uden zijn de coalitieakkoorden van beide gemeenten, waarin is vastgesteld dat samen aan de nieuwe gemeente Maashorst wordt gewerkt. Vervolgens hebben beide gemeenteraden een principeakkoord gesloten waarin het voornemen tot herindeling is vastgelegd. Deze besluiten vormen samen de directe aanleiding en de democratische legitimatie van het herindelingstraject.

### *Landerd*

Sinds begin 2013 staat de bestuurlijke toekomst van gemeente Landerd regelmatig op de politieke agenda. Na een analyse van de sterkten en zwakten van de gemeente in het realiseren van haar strategische visie, staan de verkiezingen in 2014 in het teken van herindelen. Het nieuwe college besluit in het coalitieakkoord een onderzoek in te stellen naar de behoeften van inwoners ten aanzien van eventuele schaalvergroting en intensivering van samenwerking met buurgemeenten. In juli 2015 neemt de gemeenteraad een motie aan om een raadplegend referendum te houden over de bestuurlijke toekomst van de gemeente. De motie vormt de aanleiding voor de val van het college.

De nieuwe coalitie treedt in september 2015 aan en besluit om de motie uit te voeren. Het referendum vindt plaats in november van dat jaar. Inwoners mogen één of meerdere opties kiezen uit 6 varianten. Het merendeel van de inwoners stemt voor een Maashorstgemeente, een samenvoeging met gemeente Uden inclusief (een deel van) gemeente Bernheze. De gemeenteraad stemt twee maanden later in met een voorstel om een herindeling met de gemeenten Uden en Bernheze nader te onderzoeken. Op dat moment heeft de gemeenteraad van Bernheze al besloten dat zij voorlopig zelfstandig blijft en niet zal ingaan op de uitnodiging.

“Het vormen van een nieuwe gemeente op basis van gelijkwaardigheid gaat over de inwoners, het bestuur en de ambtelijke organisatie. Het elkaar (nog meer) versterken op de sterke punten en elkaar ondersteunen op de zwakkere punten.”  
(Coalitieprogramma gemeente Landerd)

### *Uden*

Schaalvergroting staat al langer op de bestuurlijke agenda van gemeente Uden. Nadat een beoogde samenvoeging van gemeente Uden, Veghel en Boekel in 1998 niet heeft geleid tot een daadwerkelijk samengaan, staat de laatste jaren ook in Uden de bestuurlijke toekomst van de gemeente regelmatig op de agenda van de gemeenteraad. Zo ook in 2013 naar aanleiding van het provinciale rapport 'Veerkrachtig bestuur in Brabant'. Later dat jaar stelt de gemeenteraad de 'Udense visie op krachtig bestuur in Brabant' op. In deze visie wordt het samengaan met onder andere gemeente Veghel en Landerd als mogelijke optie genoemd.



In 2014 sluit de gemeente Landerd zich aan bij de As50-samenwerking rondom de snelweg A50 waar de gemeente Uden al deel van uitmaakt. Ook natuurgebied De Maashorst versterkt de samenwerking tussen Landerd en Uden. Zo komen de gemeenten Landerd en Uden steeds dichterbij elkaar, ook als het gaat om het zoeken naar een oplossing voor min of meer dezelfde uitdagende maatschappelijke opgaven. Dit heeft geleid tot de wens om deze samenwerking niet vrijblijvend te gaan vormgeven. Hierna besluit de gemeenteraad van Uden in zijn vergadering van 9 juli 2015 om gemeente Landerd uit te nodigen om samen te streven naar één gemeente Maashorst.

“Wij zien een fusie van Uden en Landerd als een eerste stap om onze bestuurskracht te versterken en balans in de regio te brengen. We willen graag het commitment aangaan. Wij betrekken inwoners, bedrijfsleven en organisaties bij dit traject.”  
(Coalitieakkoord gemeente Uden)

#### *Gezamenlijke aanloop naar het herindelingsontwerp en herindelingsadvies*

In oktober 2016 spreken de colleges van Landerd en Uden af om te onderzoeken op welke wijze zij, op basis van gelijkwaardigheid, samen een gemeente willen vormen, als eerste stap in de vorming van gemeente Maashorst. Er wordt een plan van aanpak opgesteld voor deze verkenning. De gemeenteraad van Landerd stemt in maart 2017 echter tegen het voorliggende plan van aanpak, maar neemt drie maanden later wel een motie aan waarin wordt opgeroepen om de toekomstbestendigheid van beide gemeenten te onderzoeken. Het onderzoek van Necker van Naem vindt plaats in de periode van oktober 2017 tot januari 2018.

Langs de weg van met elkaar bouwen aan de relatie en het vertrouwen over de toekomstige gezamenlijke maatschappelijke opgaven, zetten de beide gemeenteraden op 8 november 2018 een volgende stap in de besluitvorming over de bestuurlijke toekomst van gemeente Landerd en Uden. Beide gemeenten spreken de intentie uit om op 1 januari 2022 één nieuwe gemeente Maashorst te vormen. Dit sluit aan bij de afspraken die zijn gemaakt in de coalitieakkoorden van gemeente Landerd en Uden. Om ervoor te zorgen dat de juiste stappen worden gezet, wordt een plan van aanpak voor de totstandkoming van het herindelingsontwerp en -advies opgesteld. Dat wordt op 28 februari 2019 vastgesteld in beide gemeenteraden. Dit plan van aanpak beschrijft de uitgangspunten voor een zorgvuldig proces, de stappen die moeten worden gezet om te komen tot een herindelingsontwerp en -advies en op welke wijze het participatietraject wordt vormgegeven.



### 3.2 Landelijke context

De voorgenomen herindeling van de betrokken gemeenten past in de landelijke lijn van schaalvergroting van het lokale bestuur. In de afgelopen twintig jaar is het aantal gemeenten gedaald van 633 naar 390. Hieronder wordt de landelijke context beschreven die heeft geleid tot de voorgenomen herindeling.

#### *Lokaal bestuur in beweging*

De inrichting van het openbaar bestuur is de afgelopen decennia aan verschillende veranderingen onderhevig. Al sinds de jaren '90 is er een trend van opschaling zichtbaar. In april 2010 stelt de werkgroep Openbaar Bestuur dat schaalvergroting ertoe leidt dat gemeenten beter in staat zijn om taken van het Rijk en de provincies – met name in het sociale domein – over te nemen. Grotere gemeenten zijn slagvaardiger om zelfstandig hun taken uit te voeren. Hierbij is de democratische legitimatie gewaarborgd en wordt bestuurlijke drukte gereduceerd. Daar waar samenwerking nodig is om maatschappelijke opgaven het hoofd te bieden, zijn zij beter in staat om rol- en taakbewust hun verantwoordelijkheid te nemen en waar te maken.

Als gevolg van ontwikkelingen in de taakverdeling tussen verschillende overheden is in de loop van de jaren het takenpakket van gemeenten uitgebreid. Ook is de complexiteit van de (maatschappelijke en ruimtelijke) taken en opgaven toegenomen. De belangrijkste wijziging in die zin is de verschuiving van zorg- en jeugdtaken naar gemeenten per 1 januari 2015 als gevolg van de 'decentralisaties in het sociale domein'. Ook de invoering van de nieuwe Omgevingswet belegt meer verantwoordelijkheden bij de lokale overheid. Dat betekent dat gemeentebesturen krachtig moeten optreden om de veilige en prettige leefomgeving in de gemeente te waarborgen. Uiteraard zijn de gemeenten bij hun taken gebonden aan regelgeving, van EU, Rijk, provincie en gemeente zelf, die steeds verandert, complexer wordt en meer met elkaar samenhangt.

Bovengenoemde ontwikkelingen dragen in algemene zin bij aan de continue schaalvergroting van gemeenten. Gemeenten moeten zich inzetten voor een volwaardig, bestuurskrachtig lokaal bestuur dat is toegerust op een integraal en substantieel takenpakket. Opschaling van gemeenten is nodig om de robuustheid van het lokaal bestuur te vergroten. Kleine gemeenten zijn immers bestuurlijk en ambtelijk kwetsbaar, waardoor zij in toenemende mate moeite ondervinden om voldoende bestuurskracht te genereren om taken uit te voeren en om oplossingen te bieden voor de verschillende vraagstukken vanuit de gemeenschap en het gebied.



### 3.3 Provinciale context

Een gemeentelijke herindeling past binnen de provinciale visie. De provincie Noord-Brabant staat voor grote opgaven. Economische, demografische en andere ontwikkelingen vragen om een krachtige gemeenschappelijke aanpak van kansen en problemen. Nieuwe taken op het gebied van zorg, jeugd, arbeidsparticipatie en energietransitie stellen hogere eisen aan gemeenten, waardoor zij meer moeten samenwerken. De herindeling zal leiden tot een moderne robuuste en bestuurskrachtige gemeente die haar taken aan kan en voldoende is toegerust voor de toekomst. Hieronder wordt uitgelegd hoe de provinciale visie tot stand kwam en wat de belangrijkste punten zijn.

#### *(Veer)krachtig bestuur in Brabant*

In september 2014 formuleert de provincie haar visie op samenwerking. Die visie staat in het visiedocument 'Leiderschap en dienstbaarheid': Samen op weg naar een (veer)krachtig bestuur in Brabant: "Brabant is een sterke provincie waar de economische vooruitgang kan rekenen op de kracht van samenwerking en samenhang. De ziel van Brabant ligt in de gemeenschappen, in de steden en de dorpen, waar mensen elkaar weten te vinden en waar men samenwerkt 'op de Brabantse manier'. Dit moeten we koesteren en blijven ontwikkelen". Met deze visie nodigt de provincie de betrokken gemeenten, regionale bestuurlijke organisaties en maatschappelijke partners uit om samen op weg te gaan naar een bestuurlijke herinrichting van en voor Brabant. Daadkracht, democratie, co-creatie, professionaliteit, experimenteerruimte, schakelkracht en betrokkenheid zijn de kernbegrippen in dit visiedocument. Dit document is tot stand gekomen in samenspraak met de Vereniging van Brabantse Gemeenten en een breed samengestelde expertgroep. Dit zijn de belangrijkste uitgangspunten van de visie van de provincie:

- Groter is niet per definitie beter.
- Om de economische positie in de regio te versterken moeten overheden samenwerkingsverbanden aangaan. Met verschillende partners en op verschillende schalen. Wat de beste aanpak is, is afhankelijk van de situatie. (Veer)krachtig bestuur gaat over het zo goed mogelijk oppakken van de maatschappelijke uitdagingen.
- Oplossingen moeten zo veel mogelijk van onderop komen.
- De provincie wil inspireren, stimuleren en faciliteren. Maar waar nodig ook reguleren, vanuit haar rol als procesverantwoordelijke voor de kwaliteit van het openbaar bestuur op lokaal niveau. De overheden staan voor een dubbele opgave: aan de ene kant is meer slag- en schakelkracht nodig. Aan de andere kant is het belangrijk om herkenbaar te zijn voor de burger en betrokken te zijn bij wat er lokaal gebeurt.

De provincie Noord-Brabant en de Vereniging Brabantse Gemeenten zetten onverminderd het beleid voort om de veerkracht van de gemeenten te versterken. Op basis van de toekomstvisies van de gemeenten wordt op regionaal niveau het gesprek aangegaan over passende bestuursvormen.

### 3.4 Meerwaarde van deze herindeling

De gemeente fungeert steeds meer als eerste loket van haar inwoners voor alle overheidsvragen. Achter dat loket zit een complexiteit aan taken en bij de uitvoering van die taken wordt een hoger kwaliteitsniveau verlangd om de inwoner centraal te kunnen blijven stellen. Dit komt enerzijds omdat de toepasselijke wetgeving hogere eisen stelt aan de gemeentelijke dienstverlening. En anderzijds omdat de betrokken inwoners wensen te participeren en veelal de kracht van die participatie ook noodzakelijk is om met de beperkte gemeentemiddelen de maatschappelijke opgaven te kunnen realiseren. Voorbeelden van zulke opgaven zijn het waarborgen van de leefbaarheid in de omgeving volgens de nieuwe Omgevingswet, de toenemende digitale data-gestuurde dienstverlening en tegelijk de complexiteit van bescherming en beveiliging van onderliggende gegevens, participatieve invloed van betrokkenen met een mogelijk afdwingbaar vervolg vanuit rechtsbescherming, de aanhoudende roep in het sociaal domein om meer zorg en voorzieningen voor jong en oud, de blijvende ontwikkeling van de economische positie van onze regio en de bijdrage aan de transitie naar duurzame energie.

De beide gemeenten realiseren zich dat in de huidige situatie soms kansen onbenut blijven. Zij zijn ervan overtuigd dat zij samen meer kunnen realiseren dan alleen. Onderstaand worden enkele argumenten om te komen tot één nieuwe gemeente nader uitgewerkt. Er liggen een aantal motieven ten grondslag aan de wens van beide gemeenten om te herindelen.

#### 1. Bestuurskracht

*Maashorst is een krachtige gemeente die in staat is om haar bestuurlijke invloed te vergroten binnen de regio.*

Maashorst is door haar grotere omvang beter in staat om haar eigen geluid en wensen - in veranderende bestuurlijke verhoudingen - kracht bij te zetten. Daardoor is zij beter in staat om op te komen voor de belangen van haar inwoners, ondernemers en maatschappelijke organisaties. De nieuwe gemeente vormt een sterke samenwerkingspartner voor ondernemers en maatschappelijke organisaties. Zij is in staat om meer slagkracht te hebben met betrekking tot decentralisaties.



Aan de noordkant is buurgemeente Oss met het toevoegen van gemeente Ravenstein, Lith en Geffen de afgelopen jaren continu gegroeid. Aan de westkant zijn gemeente Veghel, Schijndel en Sint-Oedenrode in 2017 samengegaan tot de nieuwe gemeente Meierijstad. Aan de oostkant werken gemeente Cuijk, Boxmeer en St. Anthonis momenteel aan de samenvoeging tot de nieuwe gemeente Land van Cuijk. De nieuwe gemeente Maashorst gaat mee in de regionale trend van bestuurlijke schaalvergroting en blijft zo ook in de toekomst een stevige gespreks- en samenwerkingspartner van haar buurgemeenten.

Ook draagt de gemeente zo bij aan het verminderen van de bestuurlijke drukte: beide gemeenten nemen deel aan dezelfde samenwerkingsverbanden. Het aantal bestuurlijke partners vermindert als gevolg van de herindelingsactiviteiten in de regio aanzienlijk. Zo zal in regionale overleggen het aantal bestuurders aan overlegtafels afnemen. De verhoudingen in de regio zullen daardoor wijzigen. Voor thema's van bijvoorbeeld IT tot volksgezondheid waarop de beide gemeenten al samenwerken is een extra bestuurlijke laag niet meer nodig.

Ook uit het onderzoek van Necker van Naem (Regionale toekomstbestendigheid, 2017) komt de conclusie dat op het gebied van bestuur voordelen behaald kunnen worden. Tegelijkertijd wordt benadrukt dat het van belang is om oog te hebben voor 'opschalen' en 'afschalen', een combinatie van besturen op een grotere schaal met tegelijk meer aandacht voor de relatie van bestuur met inwoners en kernen.' De gemeenten Landerd en Uden herkennen en erkennen dit en dit is een speerpunt voor de nieuwe gemeente, zoals ook blijkt uit de toekomstvisie.

## **2. Robuust en professioneel**

*Met deze herindeling ontstaat een grotere, robuustere en professionelere organisatie, die meer aankan.*

De nieuwe gemeente is ambitieus, bijvoorbeeld op het gebied van de energietransitie en woningbouwopgave. Gezamenlijk zijn Landerd en Uden bestuurlijk en organisatorisch beter in staat om maatschappelijke opgaven te realiseren. Daarnaast krijgen gemeenten steeds meer taken toebedeeld en aan producten en diensten worden steeds hogere eisen gesteld. Zeker voor gemeente Landerd, maar ook deels voor gemeente Uden, geldt dat het alleen steeds moeilijker is om die taken op het noodzakelijke kwaliteitsniveau te realiseren, rekening houdend met de complexe regelgeving van EU, Rijk, provincie en gemeente zelf en binnen de huidige financiële kaders. De beide gemeenten voorzien voor de (middel)langere termijn dat de opgaven te zwaar worden en dat de gemeenten in de huidige schaalgrootte deze opgaven op termijn niet alleen aankunnen.



Als gevolg van de schaalomvang van de nieuwe gemeente verbetert de dienstverlening door de toenemende robuustheid en professionalisering van de organisatie. Concreet komt dit tot uiting in het dienstverleningsconcept van de gemeente en op specifieke beleidsterreinen zoals het beheer van de openbare ruimte, het buitengebied, zorg, handhaving en toezicht. Ook op het gebied van bedrijfsvoering, in het bijzonder de bij wet verplichte digitalisering, is een grotere gemeente in staat professioneler en doelmatiger te werken. De gemeente is in staat om haar samenleving beter te bedienen. Niet alleen gebeurt dit dan binnen de geldende regelgeving, maar soms verplicht deze regelgeving tot optreden in het algemeen belang om een veilige en prettige leefomgeving in de gemeente te waarborgen.

Tegelijkertijd vraagt de nieuwe context om een verandering van de bestuurscultuur. Vroegtijdige oplossingen en alternatieven bij tegengestelde belangen, innovaties en experimenten voor toekomstige ontwikkelingen, zijn wenselijk vanuit de samenleving. De besturingsfilosofie moet worden aangepast aan de verschuiving van de gemeentelijke rol van beleidsmaker en initiator naar algemeen belangbehartiger en facilitator. Een nieuwe, grotere gemeente is aantrekkelijk voor kwalitatief hoogwaardige bestuurders.

De toename van robuustheid en professionalisering beperkt zich niet tot enkel de gemeenten. Ook organisaties en (belangen) groepen binnen de beide huidige gemeenten worden groter en versterken zichzelf door kennisdeling en vermindering van de kwetsbaarheid. Voorbeelden van groepen die in de aanloop naar de samenvoeging al samenwerken zijn bewonersgroepen, bibliotheken, natuurverenigingen en ondernemersorganisaties. Daarmee neemt de participatiekracht toe.

### **3. Groen en recreatie**

*Maashorst kan nog effectiever en actiever invulling geven aan haar ambities op het gebied van natuur, recreatie en toerisme.*

Het grondgebied van de nieuwe gemeente is 107 vierkante kilometer. In gemeente Maashorst wordt groen en natuur gewaardeerd. Maashorst wil groen zijn en blijven. Groen levert een waardevolle bijdrage aan de leefomgeving, het geeft de samenleving de mogelijkheid om te ontspannen en creëert werkgelegenheid bij het ontvangen van bezoekers. Groen geeft gemeente Maashorst aantrekkingskracht voor inwoners, ondernemers, werknemers, bezoekers en recreanten met steeds weer een nieuwe aanwas. Dit is zowel op kleine schaal in de eigen buurt als op grotere schaal het geval.



Met deze samenvoeging ontstaan kansen om te investeren (kwalitatief en kwantitatief) in natuur, recreatie en toerisme. De toename van de strategische kracht van de organisatie stelt de nieuwe gemeente beter in staat om visie en beleid te ontwikkelen en uit te voeren op het gebied van natuur, recreatie, toerisme en groen. Concrete voorbeelden zijn: de versterking van de natuurkern, het beheer van het landschap in de nieuwe gemeente, met behoud van de karakteristiek van stedelijk gebied en groen karakter; de versterking van het profiel van stad en land; verhoging van de toeristische aantrekkelijkheid. Tegelijkertijd is er sprake van de versterking van de mogelijkheden voor toerisme en recreatie. Voor het natuurgebied De Maashorst met een natuurkern van ca 1.500 ha is het voortdurende streven om bewoners, bezoekers, ondernemers de (oer)kracht van de natuur te laten ervaren. De nieuwe gemeente benut de kracht van de Maashorst door toerisme en recreatie verder te versterken. Inzet hierop geeft meer levendigheid en dynamiek in de centra, een economische impuls voor de middenstanders, vergroting van de leefbaarheid in de kernen en voor meer beweging en ontspanning van de inwoners, wat bijdraagt aan het welzijn. De nieuwe gemeente zal een bijdrage leveren aan de ontwikkeling van het natuurgebied, zodat meer mensen kunnen genieten (en verdienen) van natuur en landschap in De Maashorst. De herindeling biedt ook kansen voor de profilering als groene gemeente vanuit de omringende hoogwaardige natuur, zoals natuurgebied De Maashorst.

#### **4. Divers en aantrekkelijk**

*Met deze herindeling ontstaat een diverse en aantrekkelijke gemeente waarin 'stad' en 'platteland' elkaar aanvullen en versterken.*

De nieuwe gemeente Maashorst beschikt over een strategische ligging, als gevolg van de aanwezigheid van twee snelwegen. Dit draagt bij aan het aantrekkelijke vestigingsklimaat voor wonen en werken. Diversiteit in bedrijvigheid betekent dat er een groot en divers aanbod is van werkgelegenheid. Maashorst kent daarnaast een rijk verenigingsleven. De diverse activiteiten en evenementen maken dat er veel te doen is voor jong en oud. De kern Uden met haar stedelijke voorzieningen en regionale aantrekkingskracht wordt aangevuld met landelijk gebied en vitale, krachtige kernen. Uden ontwikkelt zich verder tot een nog meer veelzijdig centrum met een uitgebreid pakket aan voorzieningen, waarop niet alleen de overige kernen een beroep kunnen doen, maar dat ook buiten de gemeentegrenzen een sterke regiofunctie heeft. De gemeenten Landerd en Uden onderstrepen de conclusie uit 2017 (Regionale toekomstbestendigheid, Necker van Naem) dat 'het 'gemengde' karakter van een nieuwe gemeente Landerd-Uden (stad en land)

vraagt om extra aandacht voor de verhouding van stedelijk en landelijk gebied en de manier waarop de gemeente samen met haar inwoners werkt aan het in standhouden van voorzieningen in stad en land. Het 'ommeland' ontwikkelt zich tot een gebied van regionale en landelijke betekenis als het gaat om recreatie en toerisme. Ook biedt de uitbreiding van het grondgebied meer mogelijkheden voor de afwisseling van natuur, landbouw en woningbouw.

## **5. Krachtig kernenbeleid**

*Er ontstaat een moderne gemeente die samen met de samenleving werkt aan vitaliteit in de kernen.*

Gemeente Maashorst bestaat uit zes vitale kernen en beschikt over een breed aanbod van groen en voorzieningen. Groei is nodig om klein te blijven, oftewel juist één grotere gemeente met meer kernen is beter in staat om de kwaliteit, vitaliteit en sociale cohesie in de kernen te borgen. De nieuwe gemeente kan snel en effectief reageren op ontwikkelingen in de kernen. Dankzij meerdere kernen is de nieuwe gemeente in staat om kennis en kwaliteit op te bouwen als het gaat om kernenbeleid en is zij gedreven om innovatief en samen met die kernen na te denken en afspraken te maken over vormen van participatie. De beide huidige gemeenten hebben, elk op hun eigen wijze, ingezet op participatie. Uiteraard met respect voor de diversiteit van de kernen. De gemeenten geven de inwoners en organisaties meer verantwoordelijkheid en invloed op sociale en fysieke maatregelen in hun directe leefomgeving met als belangrijk doel het gemeentelijk aanbod beter afstemmen op de vraag van de samenleving.

Een herindelingsproces biedt mogelijkheden om vanuit gedeelde ervaringen op dit terrein een verdere kwaliteitssprong te maken. Kernen, inwoners en bewonersinitiatieven zoeken elkaar nu al op in dit proces en versterken elkaar. In de nieuwe grotere gemeente kunnen inwoners mogelijk beter participeren doordat ze zich sterker kunnen verenigen. Bij de (vernieuwde) invulling van maatschappelijke opgaven is het niet alleen denkbaar om hierbij meer georganiseerde groeperingen te betrekken, maar is het ook noodzakelijk om met de beperkte gemeentemiddelen de maatschappelijke opgaven te realiseren. Het uitgangspunt is steeds om de belangen van de inwoners goed te behartigen. Zo kunnen ondernemers, bewonersgroepen, natuurverenigingen en andere organisaties en belanghebbenden waardevolle bijdragen en nieuwe inzichten geven bij de gewenste ontwikkelingen.



## **6. Bijdrage aan krachtig bestuur in Noord-Brabant**

*Schaalvergroting past in landelijke en provinciale trends.*

Dat de ontwikkelingen en opgaven waar een gemeente voor staat in toenemende mate vraagt om samenwerking of schaalvergroting is niet nieuw. Al in 2011 stelt de provincie: 'De manier waarop de overheid zich organiseert, sluit steeds minder goed aan bij de economische en maatschappelijke ontwikkelingen. Als Brabant op een succesvolle manier aan de slag wil met de ingewikkelde maatschappelijke opgaven die op ons afkomen én kansen wil pakken, moet het anders: efficiënter, flexibel en veel meer samen met bedrijven en maatschappelijke organisaties. Tegelijkertijd moet de overheid betrokken en benaderbaar zijn – dicht bij haar burgers staan.'

Ook in andere delen van Brabant zien we dat gekozen wordt voor vormen van samenwerking, ambtelijke fusie of herindeling. De recente herindelingen tot de gemeenten Meierijstad, Altena en de lopende herindeling in het Land van Cuijk zijn hier voorbeelden van. Sterke gemeenten zijn van belang om naar de toekomst zorg te dragen voor een sterke economie en sociaal vitale omgeving. In bestaande samenwerkingen kan met meer invloed beter worden opgekomen voor het gemeentebelang, doordat er meer gelijkwaardige partijen deelnemen aan de regionale samenwerkingsverbanden. De voorgenomen herindeling van de gemeenten Landerd en Uden past in dit beeld. Er ontstaat een grotere gemeente met een sterkere positie in de regio. De vermindering van het aantal gemeenten draagt ook bij aan de bestuurskracht en bestuurlijke balans in de regio. De nieuwe gemeente Maashorst realiseert zich hierbij terdege dat op termijn een verdere doorontwikkeling van de nieuwe gemeente niet ondenkbaar is.

## **7. Regie in eigen hand**

*Landerd en Uden bepalen hun eigen toekomst.*

Aansluitend op eerdere argumenten kan gesteld worden dat de ontwikkelingen als het gaat om bestuurskracht, schaalvergroting en samenwerking snel kunnen gaan. Gemeente Landerd en Uden vinden het van belang om hierin proactief te zijn en zelf een keuze te maken voor hun eigen toekomst. Ervaring ook in andere delen van het land leert dat te lang wachten kan betekenen dat er geen keuzes meer zijn. Landerd en Uden bevinden zich nu in de positie dat zij weloverwogen kunnen beslissen over hun bestuurlijke toekomst. Beide gemeenten gaan als gelijkwaardige partners het herindelingsproces in, wat al blijkt uit het onlangs doorlopen participatieproces. Gezamenlijk wordt gebouwd aan een nieuwe gemeente die invulling geeft aan hierboven genoemde aspecten.

Dit hangt ook nauw samen met het bestuurlijk uitgangspunt om ongedeeld samen te gaan. De diversiteit aan kernen, het buitengebied én de omvang van de nieuwe gemeente maken dat met deze herindeling een schaa sprong wordt gemaakt die niet alleen voor nu, maar ook voor toekomstige ontwikkelingen belangrijk is.

## 8. Solidariteit

*Bestuurskracht is ook een kwestie van geven en nemen.*

Landerd en Uden realiseren zich dat de beide huidige gemeenten verschillen van omvang en mede daardoor ook voor verschillende opgaven staan. Met het ontstaan van een nieuwe gemeente verschillen daarmee ook de genoemde voordelen, de ene gemeente zal daar soms sneller de effecten van ondervinden dan de ander. Kenmerkend voor (bestuurs)kracht is ook om in staat te zijn verder vooruit te kijken en niet alleen oog te hebben voor de eigen belangen, maar ook voor de belangen van de buurgemeenten en de regio. Bestuurskracht is geven en nemen.

Op basis van voorgaande weergave en de weergave elders in dit document, vatten we de meerwaarde van de herindeling als volgt samen:

- Publieke kracht: met onderstaande krachten is de nieuwe gemeente toekomstbestendig en bestuurskrachtig genoeg ook voor de nieuwe, maatschappelijke opgaven;
- Participatiekracht: identiteitsbehoud van kernen en wijken als expliciet beleid, stimuleert de bereidheid van de betrokkenen tot participatie bij beleidsontwikkelingen;
- Samenwerkingskracht: als sterkere gemeente in regioverhoudingen ontstaat meer regio-invloed, de nieuwe gemeente is daarmee in staat om effectiever en hoogwaardiger samen te werken;
- Ontwikkelkracht: de maatschappelijke opgaven worden met de bestuurskracht en personeelskracht passend strategisch, tactisch en uitvoerend vertaald;
- Bestuurlijke kracht: naast vereenvoudiging van de bestuurlijke sturing worden de krachten voor het aanpakken van de maatschappelijke vraagstukken gebundeld;





- **Handelingskracht:** een gemeente van ongeveer 57.000 inwoners kan nu met voldoende gekwalificeerd personeel de meeste werkzaamheden zelfstandig aan;
- **Handhavingskracht:** een grotere gemeente is door de schaa sprong beter in staat om als toezichthouder op te treden;
- **Financiële kracht:** over, van, voor financiële middelen bestaan meer zekerheden om de steeds weer nieuwe maatschappelijke uitdagingen voldoende financieel te dekken;
- **Organisatiekracht:** bundeling van krachten bij de dienstverlening aan de inwoners, instellingen en bedrijven voor het toegangslot tot de overheid;
- **Operationele kracht** met de publieke waarden van participatie en gelijkheid zijn de activiteiten voor de uitvoering of aanpassing van beleid voorspelbaar en helder;
- **Personeelskracht:** de robuuste ambtelijke organisatie maakt de gemeente een aantrekkelijke werkgever voor de aantrekking en behoud van professioneel personeel.

### 3.5 Naamgeving

Gemeente Maashorst wordt de naam van de nieuwe gemeente. Dit is het uitgangspunt van de besturen van Landerd en Uden. De namen van de zes kernen (Uden, Volkel, Odiliapeel, Zeeland, Reek en Schaijk) blijven behouden.

De keuze voor deze naam is gebaseerd op een aantal argumenten: met de naam 'Maashorst' wordt niet alleen die geschiedenis levend gehouden, maar houden we ook de historische boodschap vast. De naam Maashorst verbindt onze beide gemeenten. De naam Maashorst geeft een gemeenschappelijk geografisch element weer. Het natuurgebied De Maashorst is een belangrijke verbindende factor tussen gemeenten Landerd en Uden en van belang voor het karakter van de nieuwe gemeente. Het grootste gedeelte van dit natuurgebied bevindt zich binnen de grenzen van de nieuwe gemeente. De naam Maashorst heeft een uitstraling die past bij de visie op de nieuwe gemeente en is herkenbaar en geografisch herleidbaar. Daarnaast voldoet de naam aan algemeen gangbare

criteria rondom lengte, uitspreekbaarheid, samenstellingen en woordspelingen.

Inwoners hebben tijdens de uitdagingen regelmatig hun steun uitgesproken voor de naam van de nieuwe gemeente. Ook tijdens het Festival gemeente Maashorst op 24 juni 2019 is de bezoekers gevraagd hun mening te geven over de naam van de nieuwe gemeente. Er kwamen weinig suggesties voor een nieuwe naam en er bleek weinig weerstand tegen de naam Maashorst. In de positionering van de nieuwe gemeente wordt gebruik gemaakt van de bekendheid van de namen van de zes kernen. De identiteit van de kernen blijft ook met de nieuwe gemeentenaam overeind.

De naam van de nieuwe gemeente is besproken met buurgemeenten. De meeste buurgemeenten (Boekel, Grave, Meierijstad, Mill en Sint Hubert en Sint Anthonis) gaven in het bestuurlijk overleg in 2019 aan de keuze voor de naam Maashorst te steunen. Deze gespreksronde heeft niet geleid tot een heroverweging van de naam Maashorst voor de nieuwe gemeente. Tijdens de zienswijzenprocedure zijn ook kanttekeningen geplaatst bij de naam Maashorst. Wij herkennen en erkennen dat er ook nadelen zijn verbonden aan de naam Maashorst. Zo kan het in specifieke situaties leiden tot verwarring en geniet de naam Uden al bekendheid. Toch houden wij vast aan onze keuze voor de naam Maashorst. Naast de hierboven genoemde argumenten zijn wij ervan overtuigd dat de keuze voor de naam Maashorst leidt tot versterking van de naamsbekendheid van het natuurgebied én de gemeente. Ook op dat aspect ervaren we steun in de samenleving. Bovendien is het een naam die goed past bij het karakter en de uitstraling van onze nieuwe gemeente. In de positionering van de nieuwe gemeente wordt gebruik gemaakt van de bekendheid van de namen van de zes kernen. De identiteit van de kernen blijft ook met de nieuwe gemeentenaam overeind.

### **3.6 Zes dorpen, één gemeente**

De grondgebieden, dorpen en kernen van de beide gemeenten gaan volledig met elkaar samen om een aantal redenen. Allereerst draagt het samengaan van beide gemeenten bij aan het vormen van een nieuwe gemeente die haar opgaven kan realiseren. Het volledig samengaan leidt tot een schaa sprong en daarmee tot vergroting van de slagkracht zoals in het vorige hoofdstuk beschreven. Daar komt bij dat het volledig samengaan van Landerd en Uden ervoor



zorgt dat beide gemeenten ook een gelijkwaardige partner zijn in dit proces. Landerd en Uden vormen gezamenlijk een nieuwe gemeente vanuit de krachten van beide huidige gemeenten. Een ongedeelde herindeling benadrukt de gelijkwaardigheid van beide gemeenten, ook in het proces naar de herindelingsdatum toe. Bovendien draagt het ongedeelde samengaan bij aan de financiële draagkracht voor en maatschappelijke betrokkenheid bij de zo belangrijke speerpunten van de nieuwe gemeente, zoals het natuurgebied De Maashorst. De nieuwe gemeente fungeert als sterk bestuurlijk orgaan boven de zes kernen en de groene gebieden, met elk hun eigen identiteit en kwaliteiten. Die eigenheid en onderlinge verscheidenheid worden gezien als een kwaliteit in de huidige gemeenten en worden voortgezet in de nieuwe gemeente.





## 4. De nieuwe gemeente

In dit hoofdstuk wordt beschreven hoe gemeente Maashorst eruit komt te zien en welke ambities zij heeft. Dit geeft houvast bij het verder bouwen aan de nieuwe gemeente. Ook geeft het houvast aan de manier waarop we met elkaar omgaan en met datgene wat op ons afkomt. Kortom, in de toekomstvisie zijn de ideeën en visies van onze inwoners, ondernemers en maatschappelijke organisaties samengebracht om richting te geven aan de koers van de nieuwe gemeente: hoe gaan we om met onze inwoners? Wat gaan we doen rondom onderwerpen als bijvoorbeeld duurzaamheid, kernen en buitengebied? Hoe geven we invulling aan onze dienstverlening? Hoe richten we onze organisatie in?



### **Samen bouwen aan een nieuwe gemeente**

We vinden het belangrijk om onze inwoners, ondernemers, maatschappelijke organisaties en medewerkers maximaal te betrekken bij de totstandkoming van onze nieuwe gemeente. Daarom hebben we samen met hen een toekomstvisie gemaakt waarin we samen bepalen hoe de nieuwe gemeente eruitziet na herindeling, welke uitdagingen, opgaven en trends we over 20 jaar verwachten en hoe we daar nu al op in kunnen spelen.

Door middel van het aangaan van uitdagingen zijn we de afgelopen maanden op een laagdrempelige en innovatieve manier in contact gekomen met onze samenleving. Door deze aanpak zijn we met een brede vertegenwoordiging van de samenleving in contact gekomen en hebben inwoners kunnen laten horen en zien wat met nu én in de toekomst belangrijk vindt. Deze toekomstvisie is het resultaat van de uitdagingen, verdiepende gesprekken en thematafels.

Daarnaast zijn we met verschillende maatschappelijke organisaties in gesprek gegaan over thema's die de herindeling raken. Via thematafels hebben alle belangengroepen hun inbreng kunnen leveren op de visie op de nieuwe gemeente. Deze gesprekken worden vanzelfsprekend voortgezet na vaststelling van dit herindelingsadvies.

## **4.1 Uitgangspunten toekomstvisie**

In deze paragraaf worden de uitgangspunten van de toekomstvisie beknopt weergegeven. Voor de volledige visie wordt verwezen naar bijlage I.

### **Zes dorpen, één gemeente**

Odiliapeel, Reek, Schaijk, Uden, Volkel en Zeeland: zes verschillende kernen, met ieder hun eigen kenmerken. Maar ook overeenkomsten: het zijn zes hechte kernen, mensen staan voor elkaar klaar, organiseren en ondernemen samen dingen. Inwoners ontmoeten elkaar in ontmoetingsplekken in hun omgeving. Hier zijn vrijwilligers druk in de weer. Het verenigingsleven bruist! Er zijn mooie ontmoetingen en vriendschappen ontstaan.

### **Een aantrekkelijke plek om te wonen, te werken én te bezoeken!**

Het is heerlijk thuiskomen in de gemeente Maashorst, na een werkdag, school of een andere activiteit. Ook nieuwe inwoners voelen zich snel thuis. Veel jongeren blijven in het dorp wonen waar ze zijn opgegroeid, want het woningaanbod is uitgebreid.



Ook ouderen vinden hun plekje, dankzij aanpassingen van bestaande gebouwen. Ook innovatieve en nieuwe gebouwen zorgen ervoor dat iedereen fijn kan (blijven) wonen waar hij of zij dat wil. Voor jong en oud is duidelijk waar zij terecht kunnen met zorgvragen. Een kleine boodschap doe je in je eigen kern. Alle basisvoorzieningen zijn daar gebleven. Voor meer stadse voorzieningen gaan mensen een dagje naar de grootste kern van de gemeente (centrum Uden). Daar vind je horecazaken en een gevarieerd winkelaanbod. Samen met inwoners bekijken we welke vervoersmiddelen nog meer mogelijk zijn. Zo kan iedereen gaan wanneer hij of zij wil! Ook natuurgebied De Maashorst is goed en veilig bereikbaar.

De gemeente staat bekend als een bedrijvige gemeente. Het is onderdeel van 'De Agrifood-regio'. Het is fijn werken in deze gemeente en regio, ook dankzij veel innovatieve ontwikkelingen. Betaalde functies én vrijwilligersfuncties worden steeds meer ingevuld. Ook mensen die verder van de arbeidsmarkt af staan, gaan steeds vaker aan het werk.

We zijn een groene gemeente. Daarom is er een duurzaamheidsagenda gemaakt. Zo zorgen we er samen voor dat we goed omgaan met 'ons' stukje op de aarde. Inwoners besparen energie, wekken zelf energie op, gooien weinig voedsel weg en zamelen hun afval nauwkeurig in.

### **Het buitengebied: een fijne plek voor iedereen**

Boerenbedrijven zijn veranderd, maar dat zorgt ook voor volop nieuwe ideeën. Samen ontdekken we die en kijken we hoe we ons buitengebied verder kunnen ontwikkelen. Het natuurgebied De Maashorst is uitgegroeid tot een prachtige trekpleister. Het aantal toeristische overnachtingen in onze gemeente groeit. Steeds meer toeristen ontdekken al het moois dat onze gemeente te bieden heeft.

De natuur krijgt veel aandacht. Mensen én dieren leven in een gezonde omgeving. We zijn zuinig op de mooie landschappen en voelen ons hier samen verantwoordelijk voor.

### **Samen denken, samen doen**

Samen met alle inwoners uit alle kernen maken we onze gemeente zoals we graag willen dat deze is. We gaan met elkaar in gesprek, luisteren naar elkaars ideeën en wensen en bedenken samen oplossingen. Iedereen mag meedenken en meedoen. Heb je vragen aan de gemeente? Of hulp nodig? De gemeente denkt met u mee. In het dienstverleningsconcept komt te staan hoe we met elkaar om willen gaan.

Deze nieuwe gemeente zoekt actief partners om vorm te geven aan die krachtige en zorgzame wijken en dorpen en bevordert en faciliteert in dat kader het ontstaan van burgerinitiatieven die daarvoor staan (zoals zorgcoöperaties). De nieuwe gemeente draagt actief bij aan (de versterking van) de sociale samenhang en leefbaarheid in de breedste zin van het woord in de diverse wijken en dorpen. De aanpak van dit nieuwe en innovatieve beleid vindt plaats in goed overleg en binnen een inhoudelijke en verbindende dialoog tussen alle betrokkenen rondom in ieder geval de thema's participatie, economie, zorg, buitengebied en wonen.

### **Consultatie**

Begin september 2019 hebben de gemeenten Landerd en Uden hun inwoners en organisaties in de gelegenheid gesteld om aan te geven in hoeverre zij zich kunnen vinden in de toekomstvisie en de naam Maashorst. Hiertoe is een vragenlijst ontwikkeld die iedereen online kon invullen én onderzoekers zijn alle kernen ingegaan om mensen op straat aan te spreken en deze vragen voor te leggen. Er hebben in één week tijd 665 mensen meegedaan met deze consultatie. 93% daarvan gaf aan op de hoogte te zijn van de herindeling. De reacties op de nieuwe naam Maashorst laten een overwegend positief beeld zien. Twee derde van de respondenten staat positief of neutraal tegenover de naam Maashorst. Een derde van de respondenten ondersteunt de naam Maashorst niet. De rapportage naar aanleiding van de consultatie is als bijlage toegevoegd aan het Herindelingsadvies.

## **4.2 Samenwerking in de regio**

De nieuwe gemeente Maashorst zet zich volop in om een constructieve en sterke bijdrage te (blijven) leveren aan de bestuurlijke samenwerking binnen de regio. Wij zijn ons er terdege van bewust dat wij bij de realisatie van onze opgaven samen sterker staan en zo kijken wij er ook naar uit om als nieuwe gemeente regionale vraagstukken op te pakken. Wij investeren in een goede relatie met de gemeenten in onze regio, waarbij het voor ons van belang is dat alle partners in staat zijn hun inbreng te hebben. Juist door het benutten van elkaars krachten kunnen we synergie bereiken. De nieuwe gemeente heeft ambitie zich in te zetten voor de regio, samen te werken en met andere gemeenten de positie van Noordoost-Brabant te versterken. Door de samenvoeging van onze beide gemeenten dragen we bij aan de vermindering van de bestuurlijke drukte en aan een goede balans op regionaal niveau. We vormen een robuuste gemeente die op regionaal niveau een sterke partner is en bereid én in staat is om haar regionale verantwoordelijkheid te nemen.



### 4.3 Financiële aspecten

In paragraaf 2.3 zijn de financiële gegevens van de huidige gemeenten uiteengezet. In deze paragraaf wordt ingegaan op de financiële aspecten van de nieuwe gemeente na samenvoeging.

#### **Financiële effecten van de samenvoeging**

Op basis van de financiële gegevens van de huidige gemeenten Landerd en Uden in paragraaf 2.3 is de conclusie dat door een gemeentelijke herindeling zowel positieve als negatieve effecten op de exploitatie ontstaan. Er treden effecten op in de bestuurskosten, belastingopbrengsten en diverse lasten als gevolg van harmonisatie van beleid. Zeker voor dit laatste is het te vroeg om de effecten te kwantificeren. Uit de herindelingscan blijkt dat er een financieel krachtige gemeente ontstaat. De nieuwe gemeente start ook met een solide reservepositie.

#### **Daling algemene uitkering uit het gemeentefonds**

Na de herindeling zal de algemene uitkering uit het gemeentefonds van de nieuwe gemeente ongeveer € 285.000 lager zijn dan de optelsom van de algemene uitkeringen van de huidige gemeenten. De belangrijkste oorzaak van de daling van de algemene uitkering is dat in de berekening van de algemene uitkering elke gemeente een vast bedrag krijgt. Door de samenvoeging van twee gemeenten vervalt één vast bedrag.

Dit nadeel wordt opgevangen door wegvallende kosten als gevolg van de samenvoeging. In de loop van de tijd kunnen mogelijk besparingen worden behaald door vermindering van bestuurlijke en managementfuncties en efficiënter werken, met name op het gebied van bedrijfsvoering. Bezuinigingen zijn geen doel van deze herindeling.

#### **Preventief toezicht op grond van de Wet arhi**

Een gemeente waarvan de raad een herindelingsontwerp heeft vastgesteld, komt onder preventief toezicht van de provincie te staan op grond van artikel 21 van de Wet arhi. Preventief toezicht houdt in dat in elk geval de begroting, de begrotingswijzigingen en de kredietbesluiten goedkeuring behoeven.

Daarnaast kunnen Gedeputeerde Staten hiervoor nog een aantal andere besluiten met een financiële strekking aanwijzen. Door gemeente Landerd en Uden wordt gewerkt aan een afsprakenkader hoe invulling te geven aan de toepassing van het financieel toezicht. De provincie neemt kennis van die afspraken.

Het preventief toezicht loopt nog een jaar door na de herindelingsdatum, omdat de begroting door de nieuwe raad moet worden vastgesteld. Hierdoor wordt niet voldaan aan de wettelijke

termijn van vast- stelling van de begroting vóór 15 november voor het begrotingsjaar, waardoor er automatisch preventief toezicht geldt.

### **Tijdelijke herindelingsbijdrage**

Als gevolg van een gemeentelijke herindeling ontstaan er gedurende de eerste jaren kosten die als frictiekosten benoemd kunnen worden. Te denken valt aan automatiseringskosten, harmonisatie van verordeningen en uittredingskosten gemeenschappelijke regelingen. Ter dekking van de frictiekosten kent de algemene uitkering uit het gemeentefonds de tijdelijke verdeelmaatstaf herindeling (ook wel Arhi-uitkering genoemd). De vergoeding is afhankelijk van het werkelijke aantal inwoners op 1 januari van het jaar voorafgaand aan de herindeling en ook de uitkeringsfactor in dat jaar T-1. Deze tijdelijke maatstaf zou op basis van de huidige gegevens (meicirculaire 2018) uitkomen op ongeveer € 6,3 miljoen. Dit bedrag wordt bij een herindeling per 1 januari 2022 als volgt uitgekeerd:

Jaar	Bedrag (x € 1 mln)
2021	€ 1,27
2022	€ 2,03
2023	€ 1,02
2024	€ 1,02
2025	€ 1,02

Tabel 9: Herindelingsbijdrage

### **Harmonisaties**

Op pagina 71 van de herindelingsscan is een groot aantal aanbevelingen opgenomen die van belang zijn voor de nieuwe gemeente. Een deel daarvan betreft afspraken die in voorbereiding op de herindeling gemaakt moeten worden. De financieel belangrijkste aanbevelingen van de provincie (Herindelingsscan) zijn:

- Zorg dat de begroting 2020 (en verder) wordt ingediend met ten minste een structureel en reëel sluitend begrotingsjaar. Door de instelling van het financieel toezicht op grond van de Wet arhi zijn de begrotingen van gemeente Uden en Landerd aan goedkeuring onderworpen. Goedkeuring wordt in principe alleen verleend als het begrotingsjaar structureel en reëel sluitend is ingediend.
- Stem de uitgangspunten en parameters die gebruikt worden bij het opstellen van de begroting voor de nieuwe gemeente, de grondexploitaties, investeringen etc. tijdig met elkaar af.
- Stem het financiële beleid dat onder andere is opgenomen in de financiële verordening met elkaar af en zorg dat er concepten van deze verordeningen beschikbaar zijn per januari 2022.
- Inventariseer de frictiekosten.





- Formuleer gezamenlijk beleid ten aanzien van onderhoud kapitaalgoederen, zoals de gewenste kwaliteitsniveaus.
- Stem de investeringen tijdig op elkaar af.
- Bepaal voor de lokale heffingen of deze gehandhaafd blijven en maak voorstellen voor harmonisatie van de belastingverordeningen inclusief tarieven.
- Stem beleid af voor de bepaling van de weerstandscapaciteit, de stille reserves en de risico's.

#### 4.4 Personele aspecten

##### **Voorbereiding**

Gemeenten Landerd en Uden hebben voorbereidingen getroffen voor de personele overgang naar de nieuwe gemeente. Met ingang van 1 juli 2020 zijn er personele afspraken gemaakt over vacatures en mobiliteit tot de herindelingsdatum van 1 januari 2022 (op moment van schrijven liggen deze afspraken ter advisering voor aan de medezeggenschapsorganen).

##### **Positie van het personeel**

Het uitgangspunt is dat de medewerkers van beide organisaties een plek te geven in de nieuwe gemeente. Op 1 januari 2022, de datum van de herindeling zijn de Wnra (Wet normalisering rechtspositie ambtenaren) en de hierop gewijzigde Wet arhi (Wet algemene regels herindeling) in werking getreden. Dit kader bepaalt onder andere dat het personeel met uitzondering van de gemeentesecretaris en griffier, overgaat naar de nieuwe gemeente. Voor de gemeentesecretaris en de griffier van de op te heffen gemeenten geldt een uitzonderingspositie: anders dan het overige personeel worden deze functionarissen van rechtswege eervol ontslagen op de dag voor de datum van herindeling. Met de Wnra geldt het private arbeidsrecht, dat ontslagbescherming biedt bij overgang van personeel bij een herindeling.

##### **Afspraken worden vastgelegd in een Sociaal Plan**

De besturen van Landerd en Uden zorgen er in onderling overleg voor dat alle voorzieningen op tijd worden voorbereid. Zij doen dit in goed overleg met de nog op te richten Bijzondere Ondernemingsraad (BOR) en het Bijzonder Georganiseerd Overleg (BGO/BLO). Samen stellen zij het Sociaal Plan op. In dit Sociaal Plan wordt de overgang van het huidige personeel naar de nieuwe gemeente opgenomen. Zo kan de nieuwe gemeente op een goede en verantwoorde wijze van start gaan binnen de kaders van wet- en regelgeving.





## 5. Toetsing van de herindeling

In dit hoofdstuk wordt aan de hand van de criteria van de minister van BZK de vorming van gemeente Maashorst nader onderbouwd.

Iedere gemeente wordt bij wet ingesteld, zo ook gemeente Maashorst. Daar is een wetsvoorstel-procedure voor nodig. Belangrijk onderdeel van deze procedure is het opstellen van een herindelingsontwerp en -advies, zoals ook in hoofdstuk 1 toegelicht. Recent heeft het kabinet het Beleidskader gemeentelijke herindeling 2018 vastgesteld ter uitwerking van het Regeerakkoord 2017 – 2021 'Vertrouwen in de toekomst'. In dit beleidskader zijn vier criteria opgenomen waaraan het kabinet de voorgenomen herindeling toetst:

- Draagvlak
- Bestuurskracht
- Interne samenhang en nabijheid van bestuur
- Regionale samenhang

In de volgende paragrafen volgt een toetsing aan elk van deze vier beoordelingscriteria. Het herindelingsadvies zelf vindt zijn weg via de provincie Noord-Brabant naar de minister. Deze stappen zijn nader uitgewerkt in hoofdstuk 6.

## 5.1 Draagvlak

Het kabinet onderscheidt drie categorieën van draagvlak die van belang zijn:

- Lokaal bestuurlijk draagvlak
- Regionaal draagvlak
- Maatschappelijk draagvlak

### Lokaal bestuurlijk draagvlak

*Beide gemeenteraden steunen het voornemen tot herindeling.*

Het draagvlak voor de herindeling is in beide gemeenten groot. De beide gemeenten hebben op eigen initiatief en met eigen onderbouwing gekozen voor het samengaan van gemeenten Landerd en Uden. De gemeenteraden hebben een principebesluit genomen, daarin hebben zij met ruime meerderheid besloten tot samenvoeging van Landerd en Uden tot één gemeente per 1 januari 2022. Vervolgens hebben de gemeenteraden de Colleges van burgemeester en wethouders opgedragen, een herindelingsontwerp en -advies voor te bereiden zoals dat staat beschreven in de Wet algemene regels herindeling, kortweg: Wet arhi.

### Regionaal draagvlak

*Brede steun onder buurgemeenten en provincie.*

In de voorbereiding naar de nieuwe gemeente zijn Landerd en Uden in gesprek gegaan met buurgemeenten om het proces van de herindeling toe te lichten. Ook hebben zij informatie opgehaald hoe de regiogemeenten aankijken tegen de herindeling van Landerd en Uden. Een afvaardiging van de colleges van Landerd en Uden is in overleg gegaan met de besturen van de omliggende gemeenten. In de maanden april-juni 2019 hebben deze bestuurlijke besprekingen plaatsgevonden met de volgende buurgemeenten: Bernheze, Boekel, Grave, Meierijstad, Mill en Sint Hubert, Oss en Sint Anthonis. De buurgemeenten staan nagenoeg allemaal positief tegenover de voorgenomen samenvoeging. Alleen gemeente Oss heeft aangegeven enkele kanttekeningen bij de herindeling te plaatsen. De buurgemeenten geven aan dat het van belang is dat een herindeling wordt gesteund door de inwoners en dat er een gedegen proces met hen wordt doorlopen. Daarnaast is het een bestuurlijke keuze/afweging die aan iedere gemeente voor zich is om te maken. Een aantal gemeenten heeft aangegeven bewust zelfstandig te willen blijven maar tegelijk de overwegingen van gemeenten Landerd en Uden te begrijpen.

Gemeente Landerd en Uden gebruiken de naam Maashorst als werknaam voor de nieuwe gemeente. Over de naam Maashorst verschillen de buurgemeenten van mening. Het merendeel van de buurgemeenten geeft aan geen bezwaar te hebben tegen het ge-



bruik van deze naam. De twee gemeenten die deel uitmaken van het natuurgebied De Maashorst hebben beide in de gemeenteraad een motie aangenomen over de voorgestelde naam.

*Constructief samenwerken aan regionale opgaven.*

Alle buurgemeenten geven aan op dit moment goed te kunnen samenwerken met Landerd en Uden in de regio en spreken de wens uit om deze prettige samenwerking ook na de herindeling voort te zetten. Vooral de grotere buurgemeenten zijn op zoek naar andere gemeenten die als partner een bijdrage kunnen leveren aan de regionale opgaven. Landerd en Uden hebben aangegeven juist te willen groeien om zo een volwaardige partij te zijn die in de regio haar bijdrage kan leveren. Men is nieuwsgierig naar het profiel van de nieuwe gemeente en of er specifieke onderwerpen zijn waarop de nieuwe gemeente zich straks gaat profileren en een bijdrage wil leveren aan de regio. Het advies daarbij is om een focus aan te brengen die past bij de gemeente en waarbij je elkaar in de regio kunt aanvullen. Als risico daarbij wordt benoemd de interne focus die er logischerwijs is tijdens het proces van herindeling en de periode erna.

Het verzamelverslag van de bestuurlijke overleggen is opgenomen in bijlage IV.

**Maatschappelijk draagvlak**

*Innovatief en creatief participatieproces bij totstandkoming herindelingsontwerp en toekomstvisie.*

Inwoners, ondernemers en maatschappelijke organisatie zijn nadrukkelijk bij de toekomstvisie en de naamgeving betrokken. Landerd en Uden hebben hiertoe een gezamenlijk, uniek, proces geïnitieerd bestaande uit een aantal fasen. In de eerste fase (verkenning) zijn uitdagingen gebruikt om met inwoners en groepen in gesprek te gaan over de nieuwe gemeente. Vanuit deze opbrengsten zijn de eerste speerpunten en opgaven voor de nieuwe gemeente geformuleerd. In de volgende fase zijn de opbrengsten bekend gemaakt en was er ruimte om hierop aan te vullen en te reageren (verrijking). De derde fase (verdieping) stond in het teken van het Festival gemeente Maashorst op 24 juni 2019. Hier zijn de opbrengsten tot op dat moment gepresenteerd en hebben verdiepende en verrijkende gesprekken plaatsgevonden. Alle input is verwerkt in de toekomstvisie (bijlage I). Vervolgens was de maand september een consultatieronde plaatsgevonden. Inwoners zijn persoonlijk en online benaderd en gevraagd of zij zich herkennen in de toekomstvisie en de hierin benoemde speerpunten.



Deze herindeling leidt net als bij veel andere herindelingen in het land in beperkte mate tot verschillen van inzicht en weerstand in de samenleving. Wij nemen de zorgen van onze inwoners, ondernemers en organisaties zeer serieus. In aanloop naar de nieuwe gemeente zullen we deze discussies in de samenleving met bijzondere aandacht blijven volgen en het gesprek met iedereen blijven aangaan.

### *Betrokkenheid samenleving*

In het participatietraject hebben we gebruik gemaakt van het expert-schap van inwoners, ondernemers en organisaties van beide gemeenten. Deze aanpak past bij de manier waarop Landerd en Uden haar samenleving wil betrekken bij onderwerpen. Dit zal ook een ambitie zijn voor de nieuwe gemeente.

Inwoners hebben op een laagdrempelige en nieuwe manier kunnen meepraten, -denken en -doen. Daarnaast hebben georganiseerde groepen zich op verschillende momenten laten horen over hun visie op de nieuwe gemeente. Zo hebben gebiedsplatformen, initiatief-groepen, zorgcorporaties, ondernemersverenigingen belangen-behartigers uit de agrarische en toeristische sectoren constructief meegepraat tijdens de verschillende bijeenkomsten. De afgelopen maanden hebben honderden betrokkenen hun stem laten horen en daarmee vormgegeven aan dit document.

### *Uitdagingen*

In de periode van maart tot en met juni 2019 hebben wij onze samenleving gevraagd mee te denken over de vorming van gemeente Maashorst. Op basis van het motto 'Doe, denk en praat mee' hebben wij iedereen uitgedaagd om ons te laten weten wat belangrijk is. Niet in de vorm van 'klassieke' inspraakavonden, maar op een creatieve manier, via uitdagingen. Hierdoor hebben we enkele honderden bijzondere gesprekken gevoerd en mooie verhalen opgehaald.

### *Festival*

Tijdens het Festival gemeente Maashorst op 24 juni 2019 hebben we in een tentoonstelling de uitkomsten van de uitdagingen laten zien. Er is veel gebruikt gemaakt van de mogelijkheid om op dat moment nog een reactie mee te geven. Ook hebben we met gesprekken gevoerd over verschillende thema's die in de fase ervoor naar voren zijn gekomen. We zijn met een kleine 550 inwoners, ondernemers en andere organisaties in gesprek gegaan over voor hen belangrijke onderwerpen. Er is veel aanvullende informatie opgehaald om de juiste ambities bij deze onderwerpen te formuleren. Interessante lezingen, optredens en muziek maakten het tot een echt festival.



Het resultaat van deze consultatieronde is opgenomen in de bijlage. Het kabinet vraagt aan gemeenten om een logboek bij te houden. Daarin moet staan op welke wijze inwoners en maatschappelijke organisaties betrokken en geraadpleegd zijn in het herindelingsproces. Dit logboek is bijgevoegd in bijlage II.

Er is brede steun voor de beoogde herindeling onder de betreffende lokale besturen, de samenleving en de regio.

## 5.2 Bestuurskracht

Volgens het Beleidskader gemeentelijke herindeling is een veel gehanteerde definitie van bestuurskracht: het vermogen van gemeenten om hun wettelijke en niet-wettelijke taken uit te voeren en daarvoor de benodigde maatschappelijke en bestuurlijke relaties aan te gaan. En dat hieruit volgt dat bestuurskracht behalve een lokale (gemeentelijke) dimensie ook een regionale dimensie kent.

De opgaven waar de gemeente voor staat op het gebied van ruimte, economie, zorg, ecologie en de energietransitie (zie ook hoofdstuk 3) overstijgen de schaal van iedere gemeente afzonderlijk qua capaciteit en middelen voor de noodzakelijke kwaliteit. Het schaalniveau van de nieuwe gemeente sluit beter aan op het schaalniveau van deze nieuwe urgente maatschappelijke uitdagingen. De herindeling van Landerd en Uden is dan ook een passende oplossing om de maatschappelijk opgaven te vertalen naar de noodzakelijke strategische, tactische en uitvoeringsactiviteiten. Ook in de regio krijgt de nieuwe gemeente na de herindeling een betere strategische positionering in haar samenwerking met de regiogemeenten of als de opdracht ligt bij medeoverheden zoals de provincie en/of maatschappelijke partners zoals een zorgverzekeraar.

De nieuwe gemeente vereenvoudigt de bestuurlijke sturing in de omgevingen van Landerd en Uden. Ook wordt de positionering in de bovenlokale bestuurlijke krachtenvelden versterkt in voor het overgrote deel gelijke samenwerkingsverbanden. Ook de organisatorische kwetsbaarheid bij de dienstverlening neemt af en de regie op de samenwerkingsverbanden neemt toe. Door het voorgaande neemt de invloed op de maatschappelijke opgaven toe, wat een stevigere participatiekracht van de gemeenschap kan genereren. Dat alles past bij de nieuwe maatschappelijke opgaven die steeds complexer, meer in samenhang met elkaar en veelal meer regionaal in samenwerking moeten worden opgepakt door een gemeente.

De nieuwe gemeente is bovendien op een overspannen arbeidsmarkt beter in staat om voldoende gekwalificeerd personeel aan te

trekken en vast te houden. Hierdoor is adequate ambtelijke ondersteuning gewaarborgd bij alle bestuurlijke aangelegenheden waarin het gemeenbestuur dient te handelen. Ook het voeren van een gezonde financiële huishouding met een publieke verantwoording behoort hiertoe.

Gemeente Maashorst bezit met bijna 60.000 inwoners voldoende bestuurskracht om haar taken in het belang van haar gemeenschap op te pakken.

### **5.3 Interne samenhang en nabijheid van bestuur**

Landerd en Uden kiezen voor samenvoeging op basis van gelijkwaardigheid. Beide gemeenten geloven dat gelijkwaardigheid ervoor zorgt dat het beste van beiden wordt doorgegeven in de nieuwe gemeente. Landerd en Uden voeren dezelfde publieke taken uit voor hun bevolking en nemen plaats in grotendeels dezelfde samenwerkingsverbanden, op grondgebieden die qua grootte vergelijkbaar zijn met elkaar. Ook zijn de grondgebieden qua grootte vergelijkbaar met elkaar en is het natuurgebied De Maashorst een belangrijk verbindend element. Het karakter van de gemeenten, beide bestaand uit drie kernen, maakt dat de gemeentelijke kernenbenadering, met behoud van de eigen identiteit, wordt voortgezet. Dat is passend bij de sterke betrokkenheid van de inwoners bij hun (dorps)kern. Ook de participatiekracht van de kernen zorgt ervoor dat de bestuurlijke verbondenheid dichtbij wordt gehouden.

Uiteraard krijgt de nieuwe gemeente hiermee een nieuw en afwisselend profiel dat met de waarde voor alle kernen een gezamenlijkheid creëert op alle terreinen, van economie, duurzaamheid, werkgelegenheid, bereikbaarheid tot het aanbod van uiteenlopende (sociale) voorzieningen voor jong en oud. Naar verwachting ontstaat bij iedereen dan ook snel een innerlijke trots en nieuwe identiteit voor gemeente Maashorst. In de nieuwe gemeente kan ook adequater worden opgetrokken bij kwesties van openbare orde en veiligheid door de beschikking over meer ambtelijke capaciteit en één bestuurlijke sturing bijvoorbeeld bij de 'vliegbasis Volkel' die volledig komt te liggen op het grondgebied van gemeente Maashorst. Op uiteenlopende terreinen werken de gemeenten al een lange tijd intensief samen door afstemming vanuit gezamenlijk belang.

De nieuwe gemeente verbindt de kernen met elkaar door alerhande beschikbare voorzieningen, recreatiemogelijkheden en landschappelijke waarden. Hierop is het goed mogelijk voor Maashorst om specifiek dorps- en kernenbeleid vorm te geven en daarbij de onderlinge samenhang en de lokaal merkbare meerwaarde te behouden in het bestuurlijke evenwicht tussen de kernen en de gemeente als geheel.



## 5.4 Regionale samenhang

In de regio is een tendens zichtbaar dat gemeenten groter worden dan wel zich ambtelijk verenigen. Om evenwicht te houden in die regionale verhoudingen is de vorming van gemeente Maashorst meer dan welkom. In de samenwerking en relatie vanuit een meer gelijke schaalgrootte ligt het delen van de problematiek en het zoeken naar oplossingen hiervoor meer voor de hand. En waar het gaat om natuurgebied De Maashorst gaat het grootste gedeelte van dit gebied toebehoren aan gemeente Maashorst, waarbij wordt ingezet op instandhouding van de opgebouwde samenwerking met de andere betrokken gemeenten en eigenaren, ondernemers en andere instanties.

Eerder al is omschreven dat het vormen van een nieuwe gemeente zorgt voor meer regio-invloed en dat hierdoor de bevolking zich beter bestuurlijk vertegenwoordigd voelt. Uiteraard werkt voormelde bestuurlijke en ambtelijke versterking van de regio-invloed door, waar de samenwerkingsverbanden relaties opbouwen met grote bedrijven en maatschappelijke instellingen.

Ook gemeente Maashorst zal constructief samenwerken in de regio. De vorming van één nieuwe gemeente past in de ontwikkelingen in de rest van de regio, en draagt bij aan de regionale bestuurskracht en het verminderen van de bestuurlijke drukte.

## 5.5 Criteria provincie Noord-Brabant

Volgens de recente evaluatie van het programma '(Veer)Krachtig bestuur' heeft de provincie Noord-Brabant een impuls gegeven aan de bestuurskracht van Brabantse gemeenten en andere partijen die betrokken zijn bij het aanpakken van verschillende maatschappelijke opgaven. Hierin is het volgende van belang voor de samenvoeging tot gemeente Maashorst terug te vinden: "Rond de A50 werken de gemeenten Bernheze, Landerd, Oss, Uden en Veghel (opgegaan in Meierijstad) samen in de As50. De samenwerking heeft zich aan meerdere kanten ontwikkeld, zo is in 2014 Landerd toegetreden, wordt op sommige dossiers de samenwerking uitgebreid tot As50+ (met Boekel en waterschap Aa en Maas) en is Veghel in 2017 samen met Schijndel en Sint-Oedenrode Meierijstad geworden. De gemeenten Landerd en Uden hebben in deze periode samenwerking verkend. In december 2018 nemen zij het principebesluit om per 1 januari 2022 te fuseren." Hieruit volgt dat gemeente Maashorst goed past in het provinciale programma '(Veer)Krachtig bestuur'. In vervolg op het evaluatieonderzoek stelt de provincie mogelijk later een eigen beleidskader op, aansluitend op het lan-

delijke beleidskader gemeentelijke herindeling. En als daarbij het advies wordt overgenomen om aandacht te besteden aan de wijze waarop de eigen identiteit van kernen kan worden behouden, dan is dat criterium al uitgewerkt onder de paragrafen Bestuurskracht (bij Participatiekracht), de Interne samenhang en nabijheid van bestuur en (onderstaande) Conclusie.

## **5.6 Conclusie**

De voorgestelde herindeling met de samenvoeging van gemeenten Landerd en Uden tot gemeente Maashorst toetst de Minister van Binnenlandse Zaken en Koninkrijkrelaties aan de criteria uit het nieuwe Beleidskader gemeentelijke herindeling. De aanvullende provinciale beoordeling uit paragraaf 5.5 is ook uitgewerkt onder deze criteria.

Uit bovenstaande invulling van de criteria blijkt dat de voorgestelde herindeling voormelde toetsing kan doorstaan. Er is kortweg een breed bestuurlijk en maatschappelijk draagvlak voor de bestuurskrachtige gemeente Maashorst die duurzaam de huidige en toekomstige maatschappelijke opgaven aankan met voldoende betekenis en meerwaarde voor haar gehele samenleving en fysieke leefomgeving en voor de regio.









## 6. Vervolgstappen

### 6.1 Van herindelingsontwerp naar herindelingsadvies

#### De zienswijzeprocedure

Na vaststelling van het herindelingsontwerp heeft het document acht weken ter inzage gelegen. Iedereen kon een zienswijzen indienen door het sturen van een e-mail of brief naar één van de beide gemeenten, of door het indienen van een invulformulier (al dan niet digitaal). Ook was het gedurende de zienswijzeperiode mogelijk om, in de publiekshallen van de beide gemeentehuizen en op vijf andere publieke en toegankelijke locaties, papieren exemplaren van het herindelingsontwerp in te zien en schriftelijk een zienswijze in te dienen.

Op deze locaties zijn er ook inloopbijeenkomsten georganiseerd voor het beantwoorden van vragen en/of het verlenen van bijstand bij het kenbaar maken van een zienswijze. In iedere kern is er een inloopmoment geweest van 14.00 tot 21.00 uur.

Uiteraard zijn het Herindelingsontwerp en de zienswijzeprocedure officieel bekendgemaakt via [www.Overheid.nl](http://www.Overheid.nl) en naast de overige gebruikelijke communicatie-uitingen is alle informatie ook bekendgemaakt via de gemeentebladen van Landerd en Uden. In de bekendmakingen is kenbaar gemaakt dat de privacy van de indiener van een zienswijze is beschermd door de uitvraag van minimale

persoonsgegevens te voorzien.

### **Reactie op ingekomen zienswijzen**

In de Reactienota Zienswijzen is inhoudelijk gereageerd op de ingekomen zienswijzen. De ingekomen zienswijzen zijn geclusterd per thema beantwoord. Hierbij is vooraf aandacht besteed aan de bescherming en (digitale) beveiliging van de persoonsgegevens. In het (privacy) register wordt vooraf overeenkomstig de Algemene Verordening Gegevensbescherming (AVG) uitgewerkt welke persoonsgegevens waarvoor worden gebruikt. De zienswijzen in de Reactienota Zienswijzen, als bijlage bij de openbare versie van dit herindelingsadvies, zijn niet herleidbaar naar privépersonen.

### **Herindelingsadvies**

Afhandeling van alle zienswijzen op het herindelingsontwerp leidt uiteindelijk tot vaststelling van een herindelingsadvies door beide raden, op voordracht van beide colleges.

## **6.2 Wetgevingsproces**

Nadat de gemeenteraden het herindelingsadvies hebben vastgesteld sturen de colleges het stuk naar Gedeputeerde Staten van Noord-Brabant. Gedeputeerde Staten voorzien het herindelingsadvies van een zienswijze, die zij samen uiterlijk 1 juli 2020 toesturen naar de minister van BZK. Vervolgens toetst de minister het herindelingsadvies aan de criteria zoals benoemd in het Beleidskader herindeling uit 2018. Wanneer de minister het herindelingsadvies overneemt, zal zij een wetsvoorstel aan de Ministerraad opstellen. Vervolgens wordt dit voorstel voorgelegd aan de Raad van State, waarna het wordt ingediend bij de Tweede Kamer. Na behandeling en stemming over het wetsvoorstel in de Tweede en Eerste Kamer publiceert de regering de aangenomen wet in het Staatsblad.

## **6.3 Voorbereiding op de samenvoeging**

In aanloop naar 1 januari 2022, de datum waarop de nieuwe gemeente wordt gevormd, worden voorbereidingen getroffen op het gebied van personeel en organisatie, ICT, harmonisatie van beleid en regelgeving, financiën en dienstverlening. Het 'ontwerp' van de nieuwe gemeente wordt gemaakt, hoe komt deze eruit te zien? Deze fase loopt van begin 2020 tot begin 2021. In de laatste fase van het herindelingstraject worden alle plannen, visies en strategieën geïmplementeerd, zodat er op 1 januari 2022 een krachtige nieuwe gemeente staat.







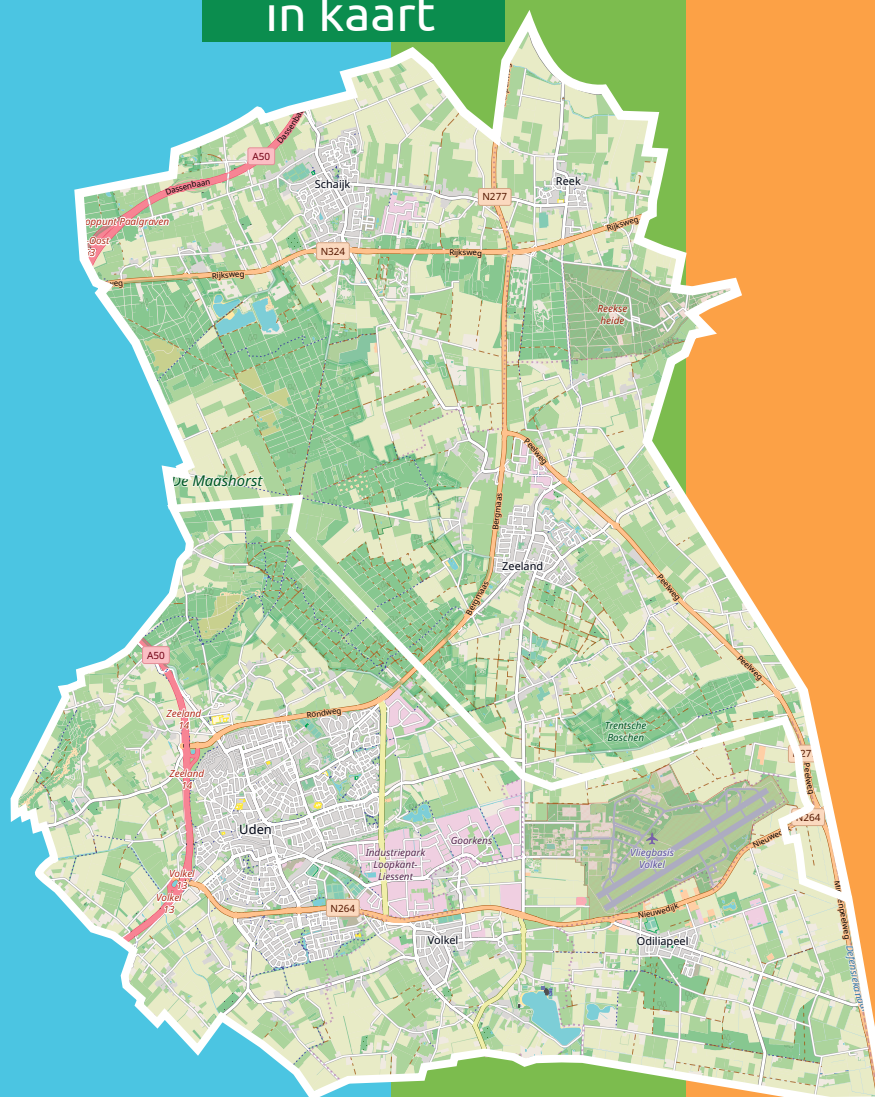


## Bijlagen

## I. Kaart van de nieuwe gemeente

De nieuwe  
gemeente  
**maashorst**   
i.o.

in kaart





## II. Maatschappelijk logboek

Dit logboek is een overzicht van de draagvlak-bevorderende activiteiten die gemeente Landerd en Uden hebben ondernomen ten behoeve van de herindeling. Deze draagvlakbevordering dient breed te worden opgevat: het is zowel gericht op de inwoners, maatschappelijke organisaties en ondernemers als op de eigen medewerkers, ondernemingsraden en politiek-bestuurlijke organen. Het overzicht staat in dienst van het criterium 'draagvlak' uit het Beleidskader gemeentelijke herindelingen. Bijgevoegd zijn ook de verslagen van de bijeenkomsten met inwoners, maatschappelijke organisaties en ondernemers.

Het logboek begint in november 2018, vanwege het nemen van het principebesluit in die maand, maar in de maanden en jaren daarvoor is in lokale en regionale kranten en in medewerkersportals ook al regelmatig gecommuniceerd over de gemeentelijke samenwerking en de voorgenomen herindeling. Ook de communicatie-uitingen in verband met de eerdere poging van de gemeenten om te fuseren kunnen hieronder worden geschaard.

Het logboek is in chronologische volgorde weergegeven.

Wanneer?	Door wie?	Wat?	Voor wie?
November 2018	Landerd en Uden	Openbare raadsvergaderingen in Landerd en Uden m.b.t. besluitvorming over het principebesluit tot gemeentelijke herindeling van de twee gemeenten en het komen tot een Plan van aanpak voor het herindelingsontwerp (08-11-2018).	Raadsleden, bestuurders en geïnteresseerden.
	Landerd en Uden	Beide gemeenten richten rubriek 'nieuws over de herindeling' in op gemeentelijke website.	Inwoners
	Uden	Nieuwsbericht website gemeente Uden 'Maashorstgemeente weer een stapje dichterbij' (09-11-2018).	Inwoners
	Uden	Nieuwsbericht intranet Uden 'Maashorstgemeente weer een stapje dichterbij' (09-11-2018).	Medewerkers
	Landerd	Nieuwsbericht website gemeente Landerd 'Maashorst-gemeente, de stand van zaken' (09-11-2018).	Inwoners

Wanneer?	Door wie?	Wat?	Voor wie?
	Landerd	Nieuwsartikel Arenalokaal 'Bellen met de burgemeester' door burgemeester Landerd (14-11-2018).	Inwoners
	Landerd en Uden	Presentatie onderzoeksrapport 'Burger in beeld' ter inspiratie voor burgerparticipatie tijdens en na het herindelingsstraject.	MT's/Colleges Landerd en Uden
	Landerd en Uden	Bureau TwynstraGudde inventariseert, in opdracht van stuurgroep, hoe de fracties 'burgerparticipatie' willen zien terugkomen in het Plan van aanpak.	Raadsleden
	Landerd en Uden	Bureau TwynstraGudde spreekt met beide OR'en over welke rol zij voor zichzelf zien weggelegd in het Plan van aanpak.	Medewerkers
	Uden	Nieuwsbericht intranet Uden 'Terugkoppeling gezamenlijke MT-vergadering Landerd en Uden'.	Medewerkers
December 2018	Landerd en Uden	Vier bijeenkomsten voor medewerkers om bijgepraat te worden of vragen te stellen over de stand van zaken van de aanstaande herindeling. Sessies werden gevolgd door een stand van zaken-bericht op het Intranet.	Medewerkers
	Uden	Bureau TwynstraGudde spreekt met bewonersinitiatieven, zoals Udenaar de toekomst, de gebiedsplatformen, en dorpsontwikkeling Landerd, over hoe zij vorm willen geven aan 'burgerparticipatie' in het Plan van aanpak. (verslag bijgevoegd).	Actieve inwoners
	Landerd	Berichten op social media over herindeling (4-12-2018), en interview wethouder Brands (17-12-2018) en wethouder Böhmer (21-12-2018).	Inwoners
	Landerd en Uden	Gesprek over de herindeling met gedeputeerde statenlid van provincie de heer Spierings (13-12-2018).	Burgemeesters en gedeputeerde statenlid



Wanneer?	Door wie?	Wat?	Voor wie?
Januari 2019	Landerd en Uden	Aandacht voor herindeling in Nieuwjaars-speeches van burgemeesters en gemeente-secretarissen.	Inwoners Medewerkers
	Uden	Bericht op social media over vorming Maashorstgemeente (4-1-2019).	Inwoners
	Landerd en Uden	Diverse sessies voor stuurgroep ter inspiratie en ter ontwerp van het participatietraject.	Stuurgroep
	Landerd	Bureau TwynstraGudde spreekt met bewonersinitiatieven in gemeente Landerd.	Actieve inwoners
	Landerd en Uden	Brainstormsessie voor medewerkers over 'gemene delers' tussen beide gemeenten en kansen voor de Maashorst.	Medewerkers
	Uden	Nieuwsbericht intranet Uden 'Werken aan de gemeente Maashorst' (23-01-2019).	Medewerkers
	Landerd en Uden	Presentatie aan pers van Plan van Aanpak voor de Herindeling door beide burgemeesters.	Inwoners
Februari 2019	Landerd en Uden	Oproep aan medewerkers om zich op te geven voor één van de vijf werkgroepen via Intranet (05-02-2019).	Medewerkers
	Landerd en Uden	Publicatie van advies van de OR op Plan van Aanpak op Intranet (15-02-2019).	Medewerkers
	Uden	Nieuwsbericht intranet Uden 'Gemeenteraden besluiten 28 februari over herindeling' (20-02-2019).	Medewerkers
	Uden	Informeren inwoners over proces en aankomende raadsvergadering via Udens Weekblad en social media (20-02-2019).	Inwoners
	Landerd	Informeren inwoners over proces en aankomende raadsvergadering via Udens Weekblad.	Inwoners



Wanneer?	Door wie?	Wat?	Voor wie?
	Landerd en Uden	Publicatie 'Populaire versie Plan van aanpak herindeling' op beide websites en social media (28-02-2019).	Inwoners
	Uden	Nieuwsbericht intranet Uden 'Herindelingsproces gemeente Maashorst van start' (28-02-2019).	Medewerkers
	Landerd en Uden	Toelichten besluit gemeenteraad en vervolg proces in persgesprek met plv. voorzitters van beide raden.	Media, inwoners
	Landerd en Uden	Toelichten besluit gemeenteraad en vervolg proces via websites beide gemeenten.	Inwoners
	Landerd en Uden	Inzichtelijk maken hoe lang het duurt tot het ontstaan van gemeente Maashorst door aftelklok in beide gemeentehuizen.	Inwoners, medewerkers, raadsleden
Maart 2019	Uden	Nieuwsbericht intranet 'Samenstelling werkgroepen herindeling bekend' (01-03-2019).	Medewerkers
	Uden	'Samen tellen we af naar de gemeente Maashorst' via social media (01-03-2019).	Inwoners
	Uden	Toelichten besluit gemeenteraad en vervolg proces via Udens Weekblad (06-03-2019).	Inwoners
	Landerd	Toelichten besluit gemeenteraad en vervolg proces via Arena (08-03-2019).	Inwoners
	Landerd en Uden	Kaarten en infographics over nieuwe gemeente in beide gemeentehuizen.	Medewerkers
	Landerd en Uden	Bureau TwynstraGudde spreekt met (georganiseerde) inwoners uit beide gemeenten over concrete invulling participatietraject (11-03-2019).	Actieve inwoners
	Landerd	Champagnemoment tijdens medewerkers-bijeenkomst (11-03-2019).	Medewerkers
	Uden	Champagnemoment tijdens medewerkers-bijeenkomst (12-03-2019).	Medewerkers
	Maashorst	Lancering website: <a href="http://www.opwegnaargemeentemaashorst.nl">www.opwegnaargemeentemaashorst.nl</a> .	Inwoners



Wanneer?	Door wie?	Wat?	Voor wie?
April 2019	Maashorst	Social mediaberichten @OpwegnaargemeenteMaashorst (8 post) met resultaten uitdagingen (#deuitdagingen) én informatief.	Inwoners
	Landerd en Uden	Social mediaberichten 'doe en denk mee' (04-04-2019, 07-04-2019 en 08-04-2019).	Inwoners
	Maashorst	Uitdagingen in Reek en Schaijk (03-04-2019): input ophalen voor toekomstvisie bij inwoners.	Inwoners
	Landerd en Uden	Bustour langs de zes kernen door actieve inwoners, colleges, raden, medewerkers en aan de slag met uitdagingen (08-04-2019).	{actieve} inwoners, medewerkers, raadsleden, collegeleden
	Landerd en Uden	Inzienswijze van buurtgemeente Boekel over herindeling gemeente Maashorst (09-04-2019).	Collegeleden
	Maashorst	Uitdagingen in Uden, Volkel en Odiliapeel (10-04-2019): input ophalen voor toekomstvisie bij inwoners.	Inwoners
	Maashorst	Uitdagingen in Uden (12-04-2019): input ophalen voor toekomstvisie bij inwoners.	Inwoners
	Maashorst	Uitdagingen met ouderen (15-04-2019): input ophalen voor toekomstvisie bij inwoners.	Inwoners
	Maashorst	Thema-tafel Participatie en Lokale Democratie: input ophalen voor toekomstvisie (paragraaf burger- en overheidsparticipatie) bij inwonersinitiatieven (16-04-2019).	Inwonersinitiatieven
	Landerd en Uden	Inzienswijze van buurtgemeente Sint Anthonis over herindeling gemeente Maashorst (16-04-2019).	Collegeleden
	Maashorst	Uitdagingen in Zeeland (17-04-2019): input ophalen voor toekomstvisie bij inwoners.	Inwoners
	Landerd en Uden	Nieuwsrubriek Udens Weekblad en De Arena (Landerd) met nieuwtjes en agendapunten (24-04-2019).	Media, inwoners

Wanneer?	Door wie?	Wat?	Voor wie?
	Maashorst	Uitdagingen in Zeeland (25-04-2019): input ophalen voor toekomstvisie bij inwoners.	Inwoners
	Maashorst	Uitdagingen in buitengebied (26-04-2019): input ophalen voor toekomstvisie bij inwoners.	Inwoners
Mei 2019	Landerd en Uden	Aankondiging 'Gemeente Maashorst Festival' op 24 juni 2019 (02-05-2019).	(actieve) inwoners, medewerkers, media, raadsleden, collegeleden
	Maashorst	Uitdagingen in Zeeland (03-05-2019): input ophalen voor toekomstvisie bij inwoners.	Inwoners
	Maashorst	Uitdagingen in Uden (07-05-2019): input ophalen voor toekomstvisie bij inwoners.	Inwoners
	Landerd en Uden	Inzienswijze van buurtgemeente Meierijstad over herindeling gemeente Maashorst (07-05-2019).	Collegeleden
	Landerd en Uden	Inzienswijze van buurtgemeente Oss over herindeling gemeente Maashorst (07-05-2019).	Collegeleden
	Landerd en Uden	Nieuwsrubriek Udens Weekblad en De Arena (Landerd) met nieuwtjes en agendapunten (08-05-2019).	Media, inwoners
	Maashorst	Uitdagingen in Uden (10-05-2019): input ophalen voor toekomstvisie bij inwoners.	Inwoners
	Maashorst	Uitdagingen in Schaijk (13-05-2019): input ophalen voor toekomstvisie bij inwoners.	Inwoners
	Landerd en Uden	Nieuwsrubriek Udens Weekblad en De Arena (Landerd) met nieuwtjes en agendapunten (15-05-2019).	Media, inwoners
	Landerd en Uden	Inzienswijze van buurtgemeente Grave over herindeling gemeente Maashorst (14-05-2019).	Collegeleden
	Maashorst	Uitdagingen in Zeeland (21-05-2019): input ophalen voor toekomstvisie bij leerlingenraad Wizzert.	Inwoners, jeugd.
	Landerd en Uden	Bijeenkomst in Zeeland (21-05-2019): voor invulling 24 juni 'Gemeente Maashorst Festival' en Uitdagingen.	Inwoners, partners, raadsleden.



Wanneer?	Door wie?	Wat?	Voor wie?
	Landerd en Uden	Nieuwsrubriek Udens Weekblad en De Arena (Landerd) met nieuwtjes en agendapunten (22-05-2019).	Media, inwoners
	Maashorst	Uitdagingen in Uden (23-05-2019): input ophalen voor toekomstvisie bij inwoners.	Inwoners
	Landerd en Uden	Verspreiden van flyers en informatieboekjes in Uden en Landerd voor uitdagingen en 'Gemeente Maashorst Festival' (23-05-2019).	Inwoners
	Landerd en Uden	Social media bericht informatie over de herindeling, uitdagingen en opwegnaargemeentemaashorst.nl (27-05-2019).	Inwoners
	Landerd en Uden	Inzienswijze van buurtgemeente Bernheze over herindeling gemeente Maashorst (28-05-2019).	Collegeleden
	Landerd en Uden	Inzienswijze van buurtgemeente Mill en Sint Hubert over herindeling gemeente Maashorst (28-05-2019).	Collegeleden
	Landerd en Uden	Nieuwsrubriek Udens Weekblad en De Arena (Landerd) met nieuwtjes en agendapunten (29-05-2019).	Media, inwoners
	Uden	Promotie 'Gemeente Maashorst Festival' door uitdelen van informatieboekjes "op weg naar gemeente Maashorst" bij Markant te Uden (29-05-2019).	Inwoners
	Maashorst	Ophangen van spandoeken voor één jaar met voordelen van gemeente Maashorst en verwijzing opwegnaargemeentemaashorst.nl (31-05-2019).	Inwoners
Juni 2019	Landerd en Uden	Promotie voor 'Gemeente Maashorst Festival'. Inzetten van sandwichborden, banners en online advertenties.	Inwoners
	Landerd en Uden	Nieuwsrubriek Udens Weekblad en De Arena (Landerd) met nieuwtjes en agendapunten (05-06-2019).	Media, inwoners

Wanneer?	Door wie?	Wat?	Voor wie?
	Maashorst	Uitdagingen in Landerd en Uden (06-06-2019): input ophalen voor toekomstvisie bij inwoners	Inwoners
	Maashorst	Verspreiden van flyers en informatieboekjes in Uden en Landerd voor uitdagingen en "Gemeente Maashorst Festival" (06-06-2019).	Inwoners
	Landerd en Uden	Social media bericht uitnodiging 'Gemeente Maashorst Festival' 24 juni (07-06-2019).	Inwoners
	Landerd en Uden	'Gemeente Maashorst Festival' met hoofddoel in gesprek over thema's met inwoners en terugkoppeling van opgehaalde input via uitdagingen (24-06-2015).	Inwoners, organisaties, bedrijven
	Landerd en Uden	Social mediaberichten met compilatiefilm 'Gemeente Maashorst Festival' (26-06-2019).	Inwoners
	Landerd en Uden	Nieuwsrubriek Udens Weekblad en De Arena (Landerd) met nieuwtjes en agendapunten (26-06-2019).	Media, inwoners
Juli 2019	Landerd en Uden	Social mediaberichten op verschillende kanalen/platforms gedurende de maand.	Media, inwoners
	Maashorst	Informatieavond beide gemeenteraden m.b.t. de herindelingscan. Toelichting vanuit de provincie. Openbaar voor publiek (01-07-2019).	Raadsleden, inwoners en media
	Maashorst	Opwegnaargemeente maashorst.nl bericht: Provincie: 'nieuwe gemeente Maashorst is financieel gezond' (03-07-2019)	Inwoners
	Landerd en Uden	Nieuwsrubriek Udens Weekblad en De Arena (Landerd) met nieuwtjes en agendapunten over 'waar staan we nu' (10-07-2019).	Media, inwoners
	Landerd en Uden	Overleg met afvaardiging van bewonersgroepen uit Landerd en Uden over de toekomstvisie gemeente Maashorst en toekomstig samenwerking (11-07-2019).	Inwoners



Wanneer?	Door wie?	Wat?	Voor wie?
	Landerd en Uden	Overleg met afvaardiging van bewonersgroepen uit Landerd en Uden over de toekomstvisie gemeente Maashorst en toekomstige samenwerking (16-07-2019).	Inwoners
Augustus 2019	Landerd en Uden	Social mediaberichten op verschillende kanalen/platforms gedurende de maand.	Media, inwoners
	Landerd en Uden	Overleg met afvaardiging van bewonersgroepen uit Landerd en Uden over de toekomstvisie gemeente Maashorst en toekomstige samenwerking (20-08-2019).	Inwoners
	Landerd en Uden	Persbericht: colleges Landerd en Uden stellen toekomstvisie gemeente Maashorst vast.	Media, inwoners
	Landerd en Uden	Nieuwsrubriek Udens Weekblad en De Arena (Landerd) met nieuwtjes en agendapunten. Specifiek aandacht voor consultatieronde (28-08-2019).	Media, inwoners
	Maashorst	Training voor consultatieronde. Enquêteurs hebben 1 dagdeel uitleg en oefenen met enquête (30-08-2019).	Ambtenaren
September 2019	Landerd en Uden	Social mediaberichten op verschillende kanalen/platforms gedurende de maand.	Media, inwoners
	Maashorst	Consultatieronde: Toekomstvisie met enquête peilen op straat onder inwoners. Elke kern wordt minstens 1 dagdeel bezocht (week 36).	Inwoners
	Maashorst	Consultatieronde: Toekomstvisie met enquête peilen via website: <a href="http://opwegnaargemeentemaashorst.nl">opwegnaargemeentemaashorst.nl</a> (week 36).	Inwoners
	Maashorst	Extra aandacht via social media om de jongerendoelgroep te bereiken en betrekken bij de consultatieronde.	Inwoners
	Maashorst	Consultatieronde analyse waarbij ook geluiden en meningen op social media meegenomen wordt (week 37).	Inwoners



Wanneer?	Door wie?	Wat?	Voor wie?
	Maashorst	Colleges gaan met belangenbehartigers, waaronder ondernemersverenigingen en zorgcorporaties, in gesprek over de toekomstvisie.	Colleges en belangen-behartigers
Oktober 2019	Maashorst	Ter inzagelegging van het herindelingsontwerp	Iedereen
November 2019	Maashorst	Inloopbijeenkomsten in alle kernen van beide gemeenten in het kader van het herindelingsontwerp en de zienswijzeprocedure.	Iedereen



### III. Verzamelnotitie bestuurlijke overleggen

Na een periode van bezinning op de bestuurlijke toekomst, hebben de gemeenteraden van Landerd en Uden op 8 november 2018 een eerste stap gezet in de besluitvorming over de bestuurlijke toekomst van Landerd en Uden. Beide gemeenten hebben de intentie uitgesproken om op 1 januari 2022 één nieuwe Maashorstgemeente te vormen. Op 28 februari 2019 is vervolgens een plan van aanpak vastgesteld om te komen tot een nieuwe gemeente Maashorst. In de voorbereiding naar deze nieuwe gemeente zijn Landerd en Uden in gesprek gegaan met de buurgemeenten om het proces van de herindeling toe te lichten en op te halen hoe de regiogemeenten aankijken tegen de herindeling van Landerd en Uden.

#### Buurgemeenten

Er hebben gesprekken plaatsgevonden met de volgende buurgemeenten:

- Bernheze
- Boekel
- Grave
- Meierijstad
- Mill en Sint Hubert
- Oss
- Sint Anthonis

#### Werkwijze

- Per gemeente heeft een gesprek plaatsgevonden met het college of een vertegenwoordiging van het college, de burgermeesters van Landerd en Uden en de betreffende portefeuillehouders van beide gemeenten.
- De gemeenten hebben van tevoren een brief gekregen met daarin de aanleiding en het doel van het gesprek.
- In het gesprek is een toelichting gegeven op het proces dat Landerd en Uden doorlopen en zijn drie expliciete vragen gesteld:
- Hoe staan de buurgemeenten tegenover de herindeling Landerd-Uden?
- Hoe zien de buurgemeenten de samenwerking in de regio?
- Hoe staan de buurgemeenten tegenover de naamgeving?
- Van elk gesprek is een verslag gemaakt en deze is ter accordering voorgelegd aan de betreffende gemeente.
- Op basis van de individuele verslagen is een verzamelverslag gemaakt.

#### Uitkomsten gespreksronde

Per vraag wordt een weergave gegeven van de belangrijkste bevindingen op basis van de gesprekken met de zeven buurgemeenten.

#### Hoe staan de buurgemeenten tegenover de herindeling Landerd-Uden?

De buurgemeenten geven aan dat het van belang is dat een herindeling wordt gesteund door de inwoners en dat er een gedegen proces met hen wordt doorlopen. Daarnaast is het een bestuurlijke keuze/afweging die aan iedere gemeente voor zich is om te maken. Een deel van de gemeenten die gesproken is heeft aangegeven bewust zelfstandig te

willen blijven maar tegelijk de overwegingen van Landerd en Uden te begrijpen. Op een gemeente na steunen de buurgemeenten het voornemen van Landerd en Uden om samen een nieuwe gemeente te vormen.

### **Hoe zien de buurgemeenten de samenwerking in de regio?**

Alle buurgemeenten geven aan op dit moment goed te kunnen samenwerken met Landerd en Uden in de regio en spreken de wens uit om deze prettige samenwerking ook na de herindeling voort te zetten. Vooral de grotere buurgemeenten zijn op zoek naar andere gemeenten die als partner een bijdrage kunnen leveren aan de regionale opgaven. Landerd en Uden hebben aangegeven juist te willen groeien om zo een volwaardige partij te zijn die in de regio hun bijdrage kan leveren.

Men is nieuwsgierig naar het profiel van de nieuwe gemeente en of er specifieke onderwerpen zijn waarop de nieuwe gemeente zich straks gaat profileren en een bijdrage wil leveren aan de regio. Het advies daarbij is om een focus aan te brengen die past bij de gemeente en waarbij je elkaar in de regio kunt aanvullen. Als risico daarbij wordt benoemd de intern focus die er logischerwijs is tijdens het proces van herindeling en de periode erna.

### **Hoe staan de buurgemeenten tegenover de naamgeving?**

Landerd en Uden gebruiken de naam gemeente Maashorst als werknaam voor de nieuwe gemeente. Deze naam wordt nu in een participatietraject getoetst op draagvlak.

Over de naam gemeente Maashorst verschillen de buurgemeenten van mening. Het merendeel van de buurgemeenten geeft aan geen bezwaar te hebben tegen het gebruik van deze naam. De twee gemeenten die deel uitmaken van het natuurgebied Maashorst hebben in de Raad beide een motie aangenomen t.a.v. de voorgestelde naam gemeente Maashorst. Zij geven aan dat er de afgelopen jaren gezamenlijk is geïnvesteerd in de ontwikkeling en profilering van het natuurgebied de Maashorst en er een probleem ontstaat t.a.v. de gezamenlijke profilering als twee gemeenten de naam gebruiken voor hun nieuw te vormen gemeente. Daarnaast wordt als kanttekening gegeven dat het natuurgebied de Maashorst naast Landerd en Uden ook grondgebied heeft in twee andere gemeenten.

### **Vervolg**

Deze notitie wordt toegevoegd als bijlage aan het herindelingontwerp dat in oktober 2019 ter besluitvorming wordt voorgelegd aan de raden. Het dient ter onderbouwing van het criterium draagvlak.



gemeente  
**maashorst**   
i.o.