



N605 Volkel - inspiratieboek

27 maart 2023

Colofon

Kenmerk: W-22054

Datum: 27/03/2023

Status: definitief

In opdracht van:

gemeente Maashorst

opgesteld door:

burowaalbrug

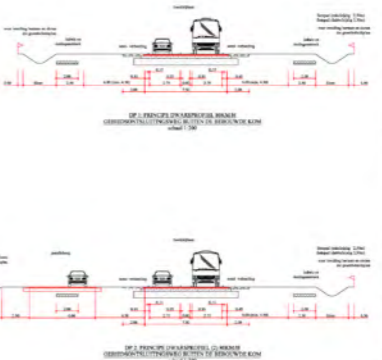
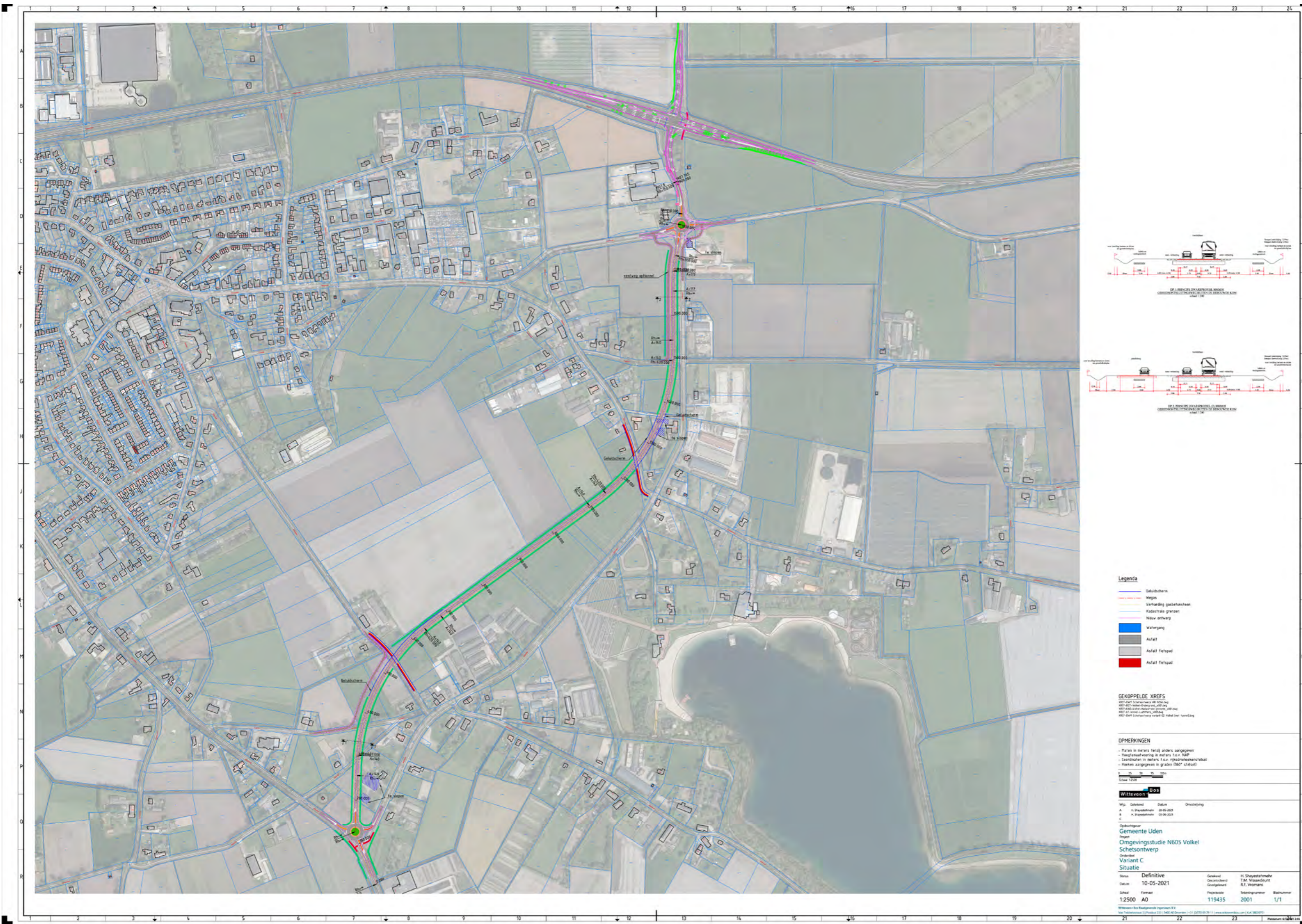
Schoenaker 10, Beuningen

Telefoonnummer: 024-6752356

Emailadres: info@burowaalbrug.nl

► Inhoud

1 - Introductie.....	4	5 - Samengestelde tracés en bouwstenen	46
2 - Verhaal van de weg	6	6 - Landschappelijke inpassing	51
3 - Tracékeuzes en bouwstenen.....	15	7 - Conclusies en aanbevelingen.....	55
4 - Afwegingskader	37		



Legenda

- Geplande wegen
- Verharding geplande wegen
- Kadastrele grenzen
- Nieuw ontwerp
- Watergang
- Afsnede
- Afsnede fietspad
- Afsnede fietspad

GEKOPPELDE XREFS

- REF 001 - Gemeente Uden
- REF 002 - Gemeente Uden
- REF 003 - Gemeente Uden
- REF 004 - Gemeente Uden
- REF 005 - Gemeente Uden
- REF 006 - Gemeente Uden
- REF 007 - Gemeente Uden
- REF 008 - Gemeente Uden
- REF 009 - Gemeente Uden
- REF 010 - Gemeente Uden

OPMERKINGEN

- Platen in meters tenzij anders aangegeven
- Hoogteafwijking in meters t.o.v. NAP
- Coördinaten in meters t.o.v. Rijksdriehoekstelsel
- Hoeken aangegeven in graden (360° status)

Witvenen

- WV - Gemeente Uden - Ontwerp
- A - H. Vrijland - 03-05-2021
- B - H. Vrijland - 03-05-2021
- C - H. Vrijland - 03-05-2021

Opdrachtgever
Gemeente Uden
 Project
Omgevingsstudie N605 Volkel
 Schetsontwerp

Opdracht
Variante C
 Situatie

Nieuw	Definitieve	Gebruik	H. Vrijland
Datum	10-05-2021	Gebruik	T.M. Vrijland
Schaal	1:2500	Projectcode	119435
Formaat	A0	Tekeningnummer	2001
		Baatsnummer	1/1

Kaart Alternatief C

1 ► Introductie

Aanleiding

In 2021 is een omgevingsstudie voor verplaatsing van de provinciale weg N605 in Volkel uitgevoerd. Uit deze omgevingsstudie komen verschillende varianten naar voren. Elke variant heeft z'n voor- en nadelen. Er is voor gekozen om variant C verder uit te werken. In een volgende stap wordt door de provincie een planstudie opgesteld en deze wordt vervolgens vertaald naar een Referentie Ontwerp (integraal voorlopig ontwerp) voor de nieuwe N605.

Doel inspiratieboek

Om het gesprek tussen omgeving, klankbordgroep, provincie en gemeente goed te kunnen blijven voeren, heeft de gemeente Maashorst gevraagd om een inspiratieboek op te stellen. Hiermee wil de gemeente alle reeds opgehaalde en nog op te halen input vanuit de omgeving en andere stakeholders bespreekbaar maken aan de hand van visualisaties.

Dit inspiratieboek is een verzameling aan mogelijke kansen voor alle landschappelijke en stedenbouwkundige knelpunten die spelen op en in de directe omgeving van de weg; zoals de ligging van het tracé, oversteekmogelijkheden, bereikbaarheid, landschappelijke inpassing. Het inspiratieboek dient als input voor het door de provincie aan te besteden ingenieursbureau en hun Klant Eisen Specificatie (KES), zodat zij direct de knelpunten met mogelijke kansen visueel inzichtelijk bij elkaar hebben.

De verlegging van de N605 heeft ruimtelijke consequenties buiten het tracé zelf; percelen worden doorsneden, de bereikbaarheid van woningen en bedrijven wordt veranderd en ook de ruimtelijke structuur van Volkel wordt beïnvloed. Hierbij is het niet alleen belangrijk om te kijken naar wat er op en rond de nieuwe weg speelt, maar ook naar hoe er met het oude tracé van de N605 (Leeuwstraat – Brabantstraat) en de kansen voor de afwaardering van de Zeelandsdijk wordt omgegaan om de leefbaarheid te verhogen. Deze vraagstukken worden in een apart document behandeld; het Ruimtelijke Perspectief.

A paved road curves through a residential area. On the left, there are large, leafy trees and a grassy area with some buildings in the background. On the right, there are well-manicured hedges and a brick house with a gabled roof. The sky is blue with some clouds.

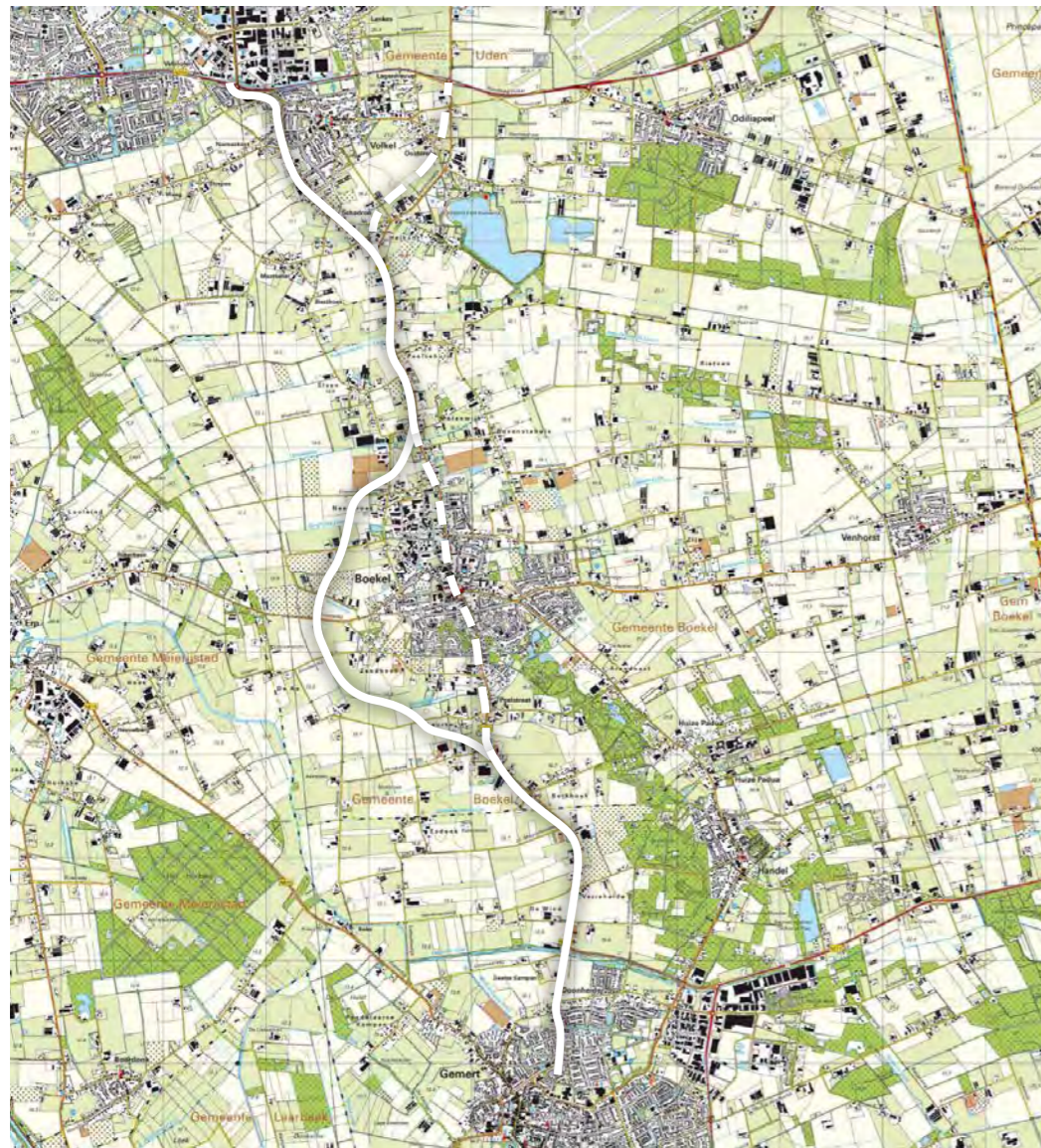
2 ▶ Verhaal van de Weg

2 ► Verhaal van de Weg

De N605 is een provinciale weg van 12 km lang. Deze verbindt de N272 bij Gemert met de N264 nabij Volkel en Uden. Een groot deel van het verkeer op deze weg is doorgaand verkeer uit de regio.

Samengestelde weg

De provinciale weg is grotendeels samengesteld uit verschillende historische wegen. Daardoor heeft de N605 een heel ander karakter dan bijvoorbeeld de N277 die als rechte lijn min of meer autonoom door het landschap loopt. Bij de N605 wisselen trajecten met wederzijdse bebouwing, stukken door open landschap en rechte delen met laanbeplanting elkaar af. Recent (juni 2021) is de rondweg Boekel in gebruik genomen, hier ligt de N605 op ruime afstand rond het dorp in een open gebied.



Aandachtspunten:

- Door het samengestelde karakter hoeft het nieuwe tracé ruimtelijk-landschappelijk niet of slechts beperkt aan te sluiten bij de rest van het traject.



▶ Plangebied

Volkel

Antoniussstraat

Rouwstraat

N264

Wilgenstraat

Rechtestraat

Oosterens

bolle akker

Leeuwstraat

Heikantsepad

Zeelandsedijk

Oosterheidestraat

Heikant

Zandstraat

Heikantsestraat

Hemelrijk

Speekstraat

Brabantstraat





Zeelandsedijk - Antoniusstraat



Zeelandsedijk



Rechtestraat



Wilgenstraat



Zeelandsedijk richting bolle akkers



Speekstraat - oostelijk deel



Heikantsepad



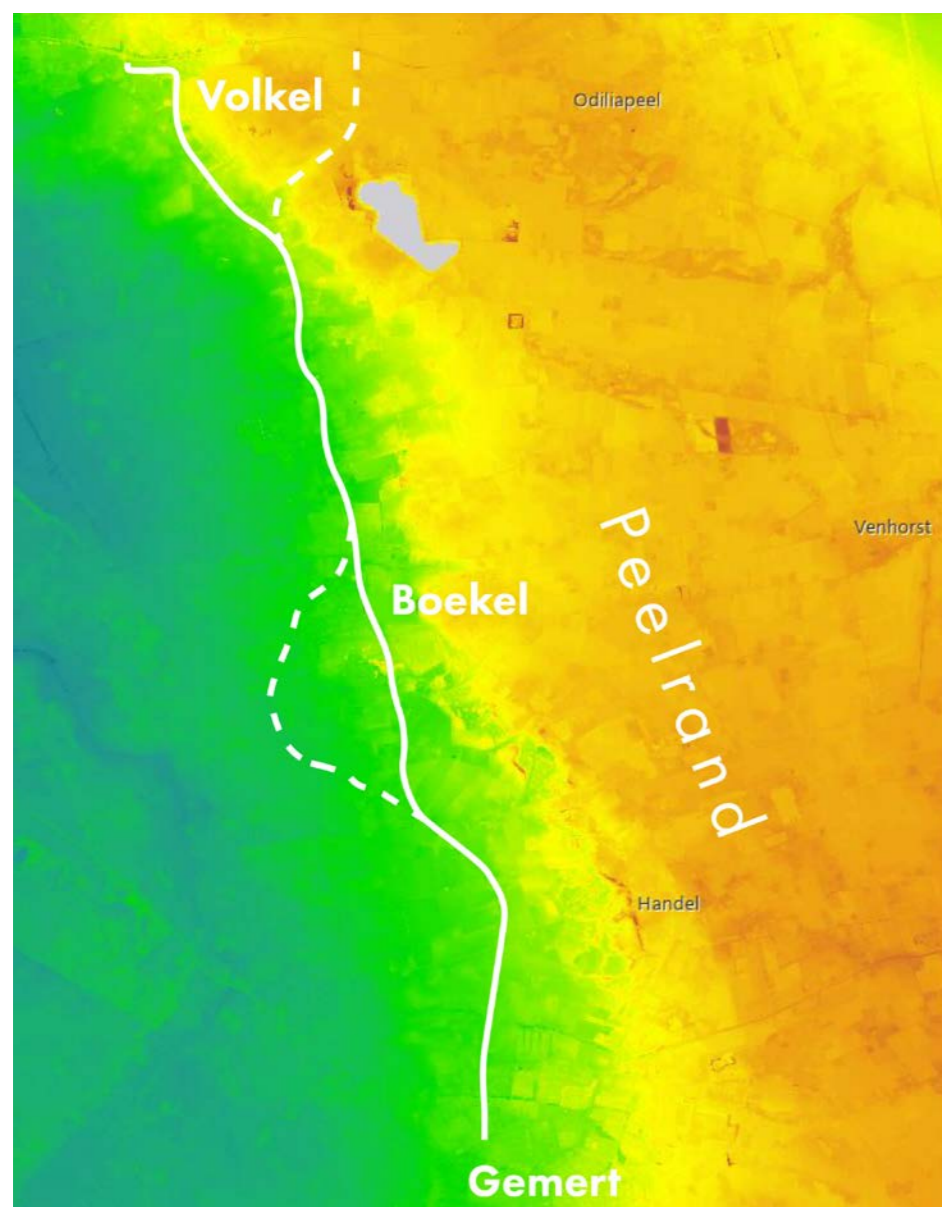
Zandstraat richting molen



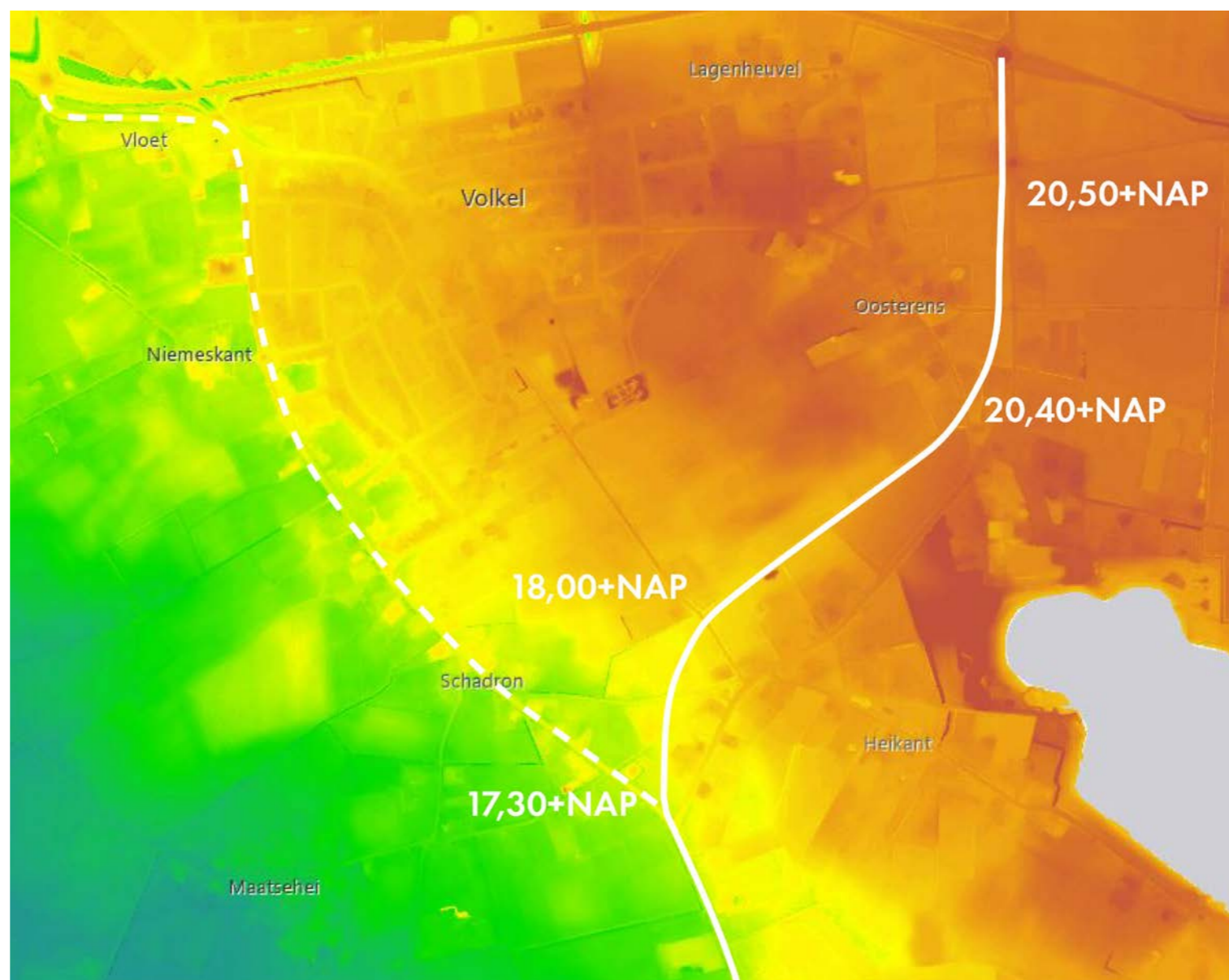
Speekstraat - westelijk deel

► Hoogteligging

De dorpen Volkel, Boekel en Gemert liggen op de overgang van de hoger gelegen Peel in het oosten en de lager gelegen gronden in het westen. Op de hoogtekartaart is duidelijk te zien dat het tracé van de N605 het reliëf van de peelrand volgt.



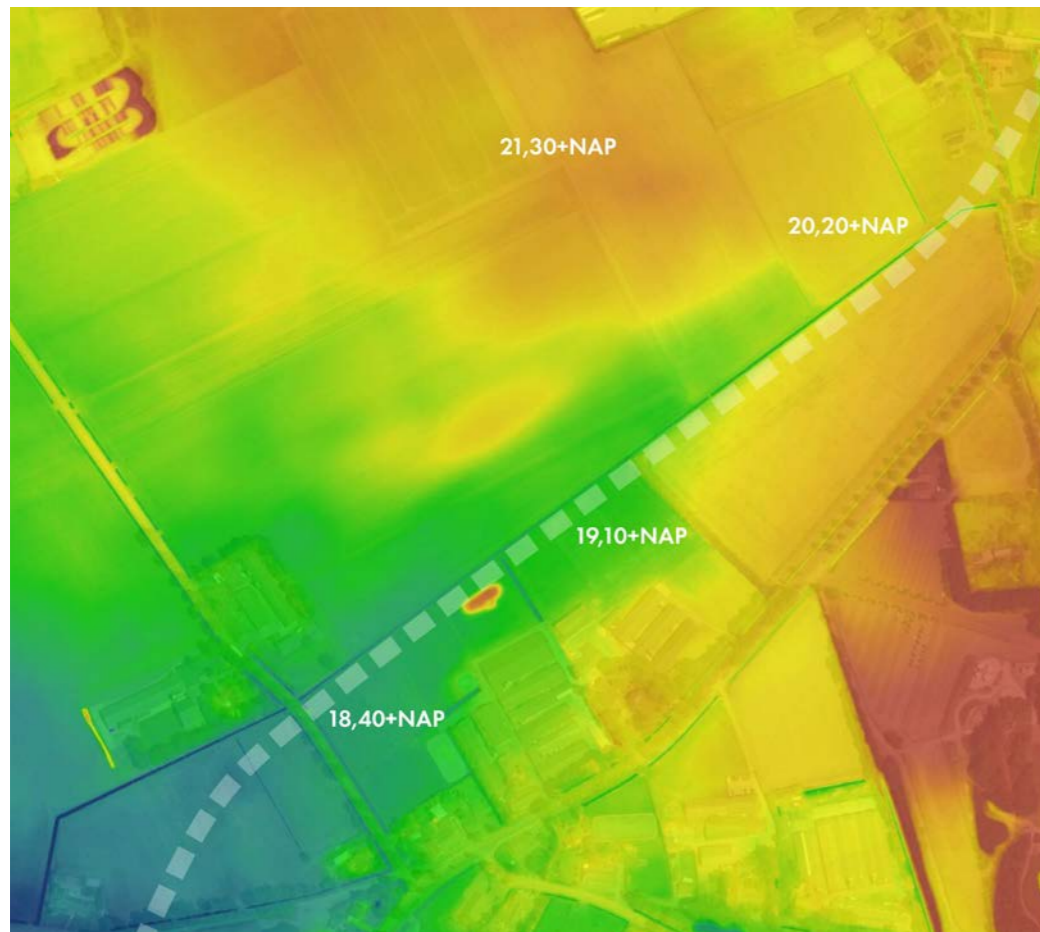
Het nieuwe tracé van de N605 bij Volkel volgt straks niet meer het reliëf maar loopt haaks op de hoogtelijnen. Tussen de aansluiting met de Brabantstraat en de N264 wordt een hoogteverschil van ca. 3 meter overbrugd. Het tracé klimt van 17,5+NAP naar 21+NAP, met name ter hoogte van de bolle akker.



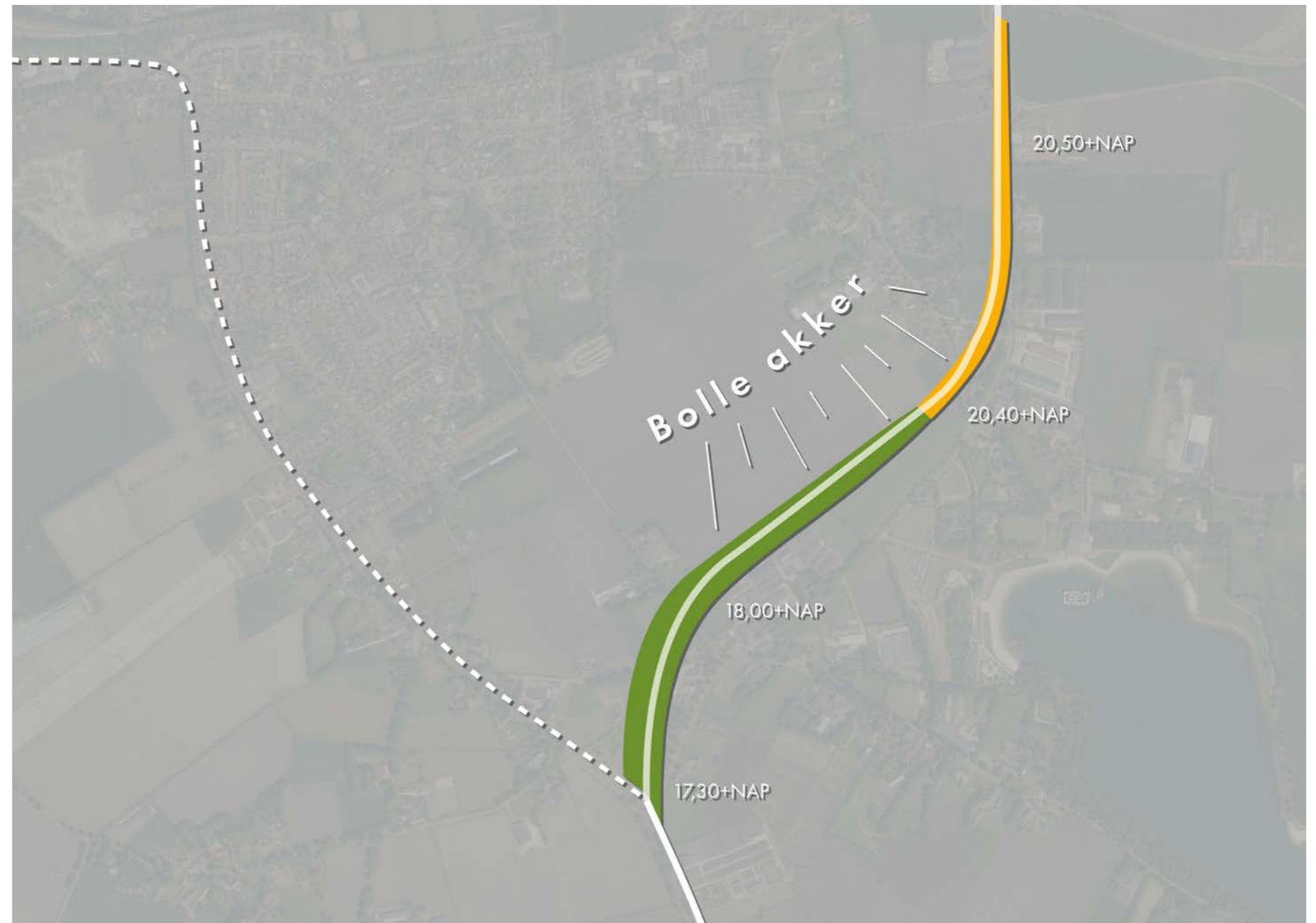
► Nieuw tracé haaks op de hoogteligging

Aandachtspunten:

- De hoogteverschillen van het maaiveld gebruiken bij de inpassing van de N605.
- Reliëf beleefbaar maken en leesbaarheid van het landschap versterken.

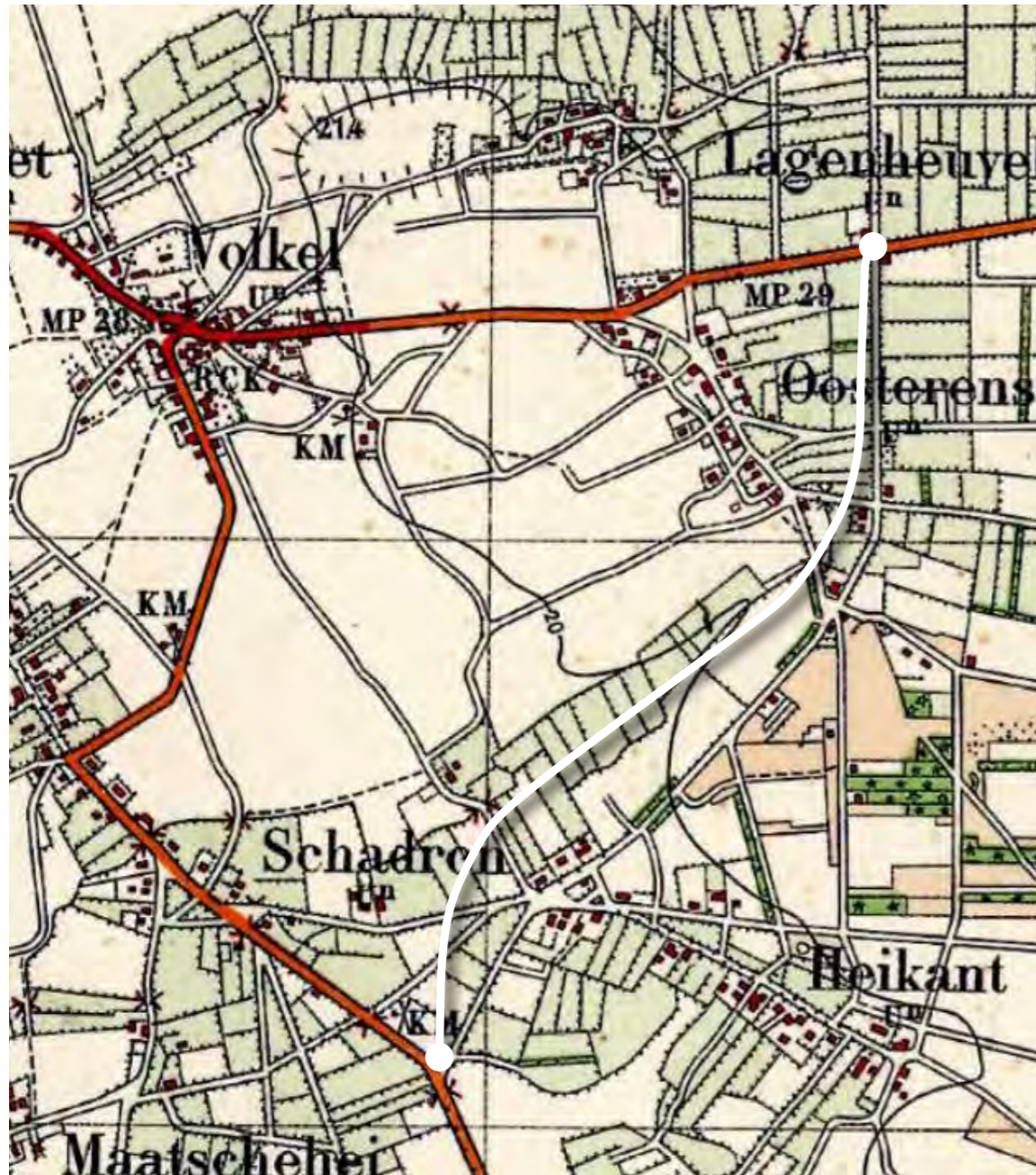


Maaiveldhoogtes t.h.v. bolle akker



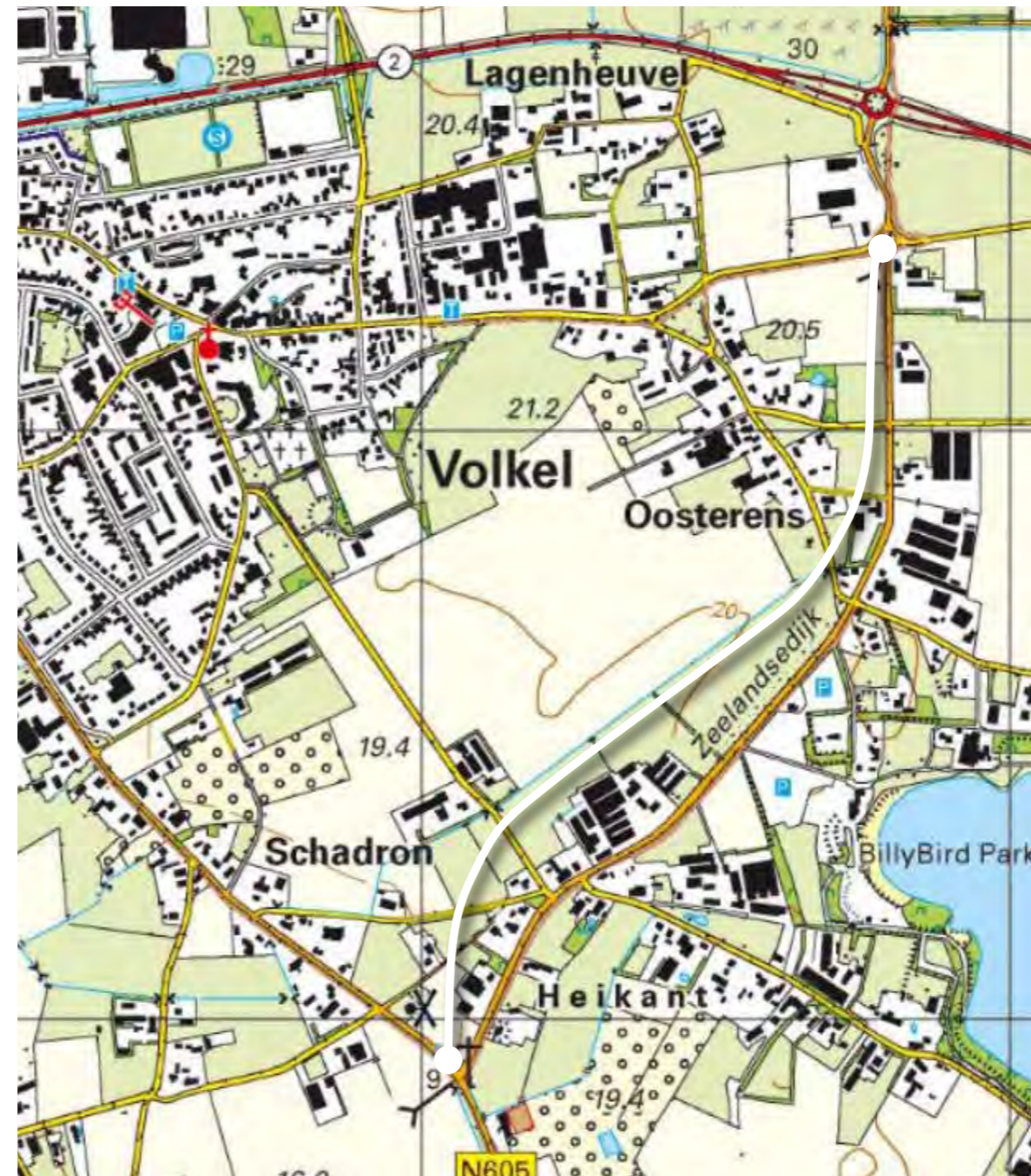
► Historische structuren

Het nieuwe tracé verbindt de Brabantstraat met de N264. Anders dan bij de rondweg Boekel loopt de weg redelijk dicht langs Volkel tussen een aantal buurtschappen. De weg ligt in een relatief kleinschalig landschap met een grote dichtheid aan historische structuren en verbindingen. Het tracé doorsnijdt historische wegenverbindingen en bestaande



► 1950

perceelstructuren met name rond de buurtschappen Heikant en Oosterens. Tussen de buurtschappen volgt het tracé de watergang langs de bolle akker en in het noordelijke deel volgt het de landschappelijke structuren van de Zeelandsedijk. Aan de zuidkant ligt de aansluiting met de Brabantstraat vlak naast 'De Neije Kreiter Molen'.



► 2021

Aandachtspunten:

- Bij de inpassing van de weg het verschil tussen tracé-onderdelen versterken:
- langs watergang bij bolle akker en noordelijk deel langs Zeelandsedijk maatregelen parallel aan bestaande structureren en tracé
- rond de buurtschappen Heikant en Oosterens maatregelen langs de bestaande structuren en haaks op tracé
- Ruimtelijke eenheid van de buurtschappen bewaren/herstellen.
- Landschappelijke inpassing met respect voor de molen.



► Routes en bereikbaarheid

Het tracé ligt vlak buiten het bebouwde gebied van Volkel en ligt tussen het dorp en de buurtschappen Heikant en delen van Oosterens in. De buurtschappen en Odiliapeel zijn op Volkel en Uden georiënteerd. Met name scholieren maken veel gebruik van fietsroutes naar Volkel. Door de nieuwe weg worden meerdere routes van en naar Volkel doorsneden, dat vraagt om een goede inpassing en oplossingen om de impact van deze nieuwe doorsnijding te minimaliseren.

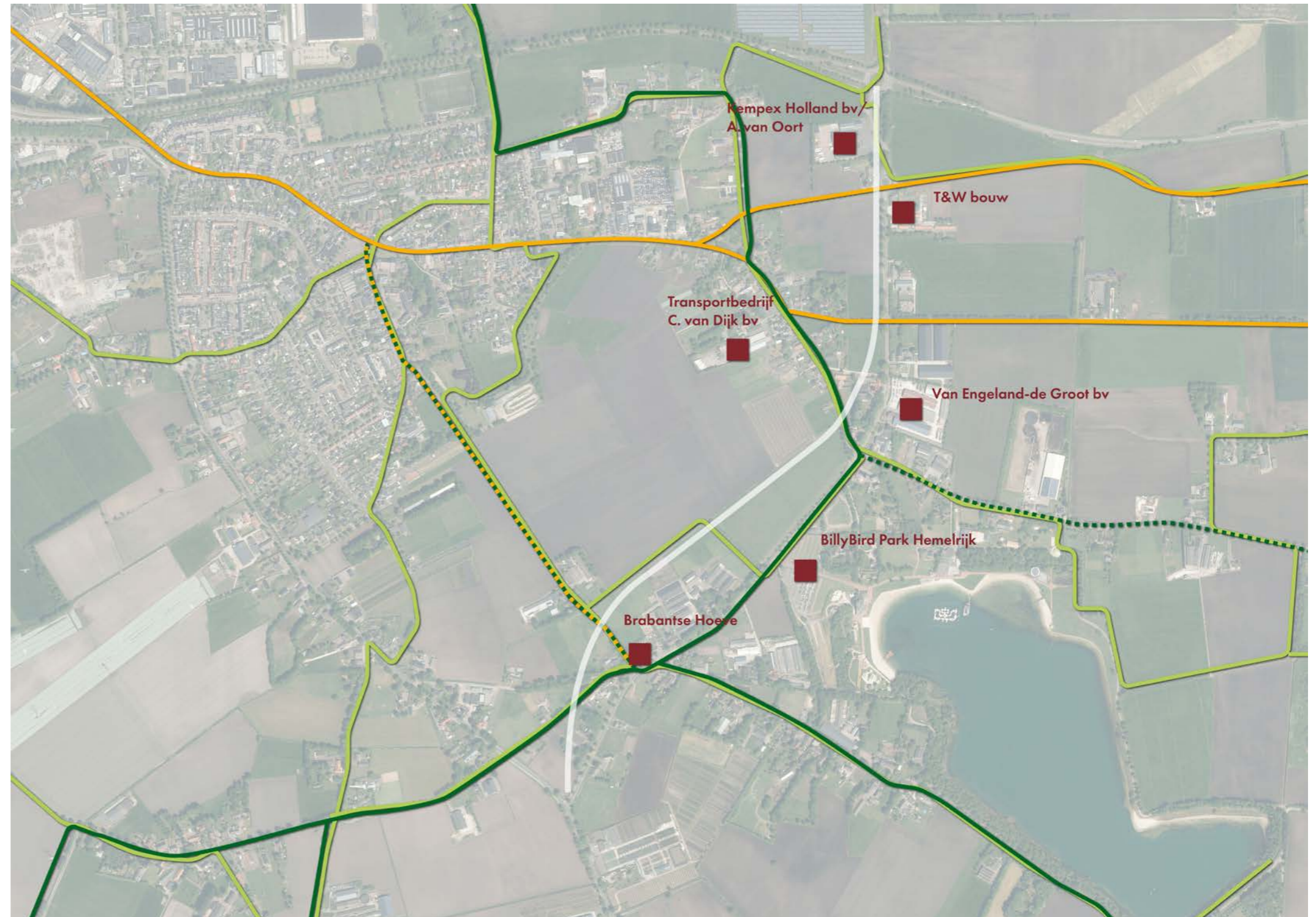
Langs de Zeelandsedijk liggen een aantal bedrijven. Voor bedrijven is een goede bereikbaarheid en logische route vanaf de nieuwe N605 belangrijk. Aan de Wilgenstraat ligt transportbedrijf C. van Dijk, door het nieuwe tracé zal zijn ontsluiting wijzigen.

Landbouw verkeer maakt veelvuldig gebruik van de Zeelandsedijk en dwarswegen om de agrarische gronden te bereiken.

Aandachtspunten:

- *Goede bereikbaarheid van de buurtschappen Heikant en Oosterens. Belangrijk zijn vooral fietsverbinding, oversteekpunten (bruggen) alleen voor voetgangers worden niet als zinvol gezien.*
- *Fietsroutes scholieren vanuit Odiliapeel. Fietsers uit Odiliapeel maken gebruik van de Rouwstraat (fietsstrook, i.c.m. 60km-weg) en de Rechtstraat (vrijliggend fietspad, deels gecombineerd met landbouwverkeer. Verkeerstechnisch is de route langs Rechtstraat veiliger, de sociale veiligheid is, vooral in het donker, groter langs de Rouwstraat.*
- *Goede bereikbaarheid van bedrijven langs de Zeelandsedijk en Wilgenstraat.*
- *Alternatieve routes voor landbouwverkeer.*

- functionele fietsroutes (scholieren)
- fietsknooppunten netwerk
- overige recreatieve fietsroutes
- wandelknooppunten netwerk
- bedrijfslocaties





3 ▶ Tracékeuzes en bouwstenen

3 ► Tracékeuzes en knooppunten

Uitgangspunt van verdere planvorming is alternatief C. Door meer in detail te kijken zijn er verschillende oplossingen voor de inpassing mogelijk. De oplossingen zijn onder te verdelen in tracékeuzes en knooppunten.

Keuzes per tracé

De nieuwe N605 is verdeeld in drie deeltrajecten: noord, midden en zuid. Voor deze deeltrajecten zijn verschillende oplossingen die min of meer los van elkaar te kiezen zijn. Het tracé kan een beetje meer naar links of rechts liggen, verdiept of op maaiveld, aan de noord- of zuidkant van de watergang.

Knooppunten

De nieuwe N605 doorkruist bestaande structuren en routes. Voor deze knooppunten zijn verschillende oplossingen uitgewerkt, die heten bouwstenen. Sommige bouwstenen zijn alleen toe te passen bij een bepaalde tracékeuze, bij de andere tracékeuzes zijn ze niet mogelijk. Onder iedere pagina wordt aangegeven bij welke tracékeuze de bouwsteen toe te passen is. Dat ziet er bijvoorbeeld zo uit:

Toepasbaar bij tracé keuze:



De tracékeuzes en bouwstenen worden één voor één als losse onderdelen beschreven. Vervolgens worden in het volgende hoofdstuk alle bouwstenen op verschillende thema's afgewogen.

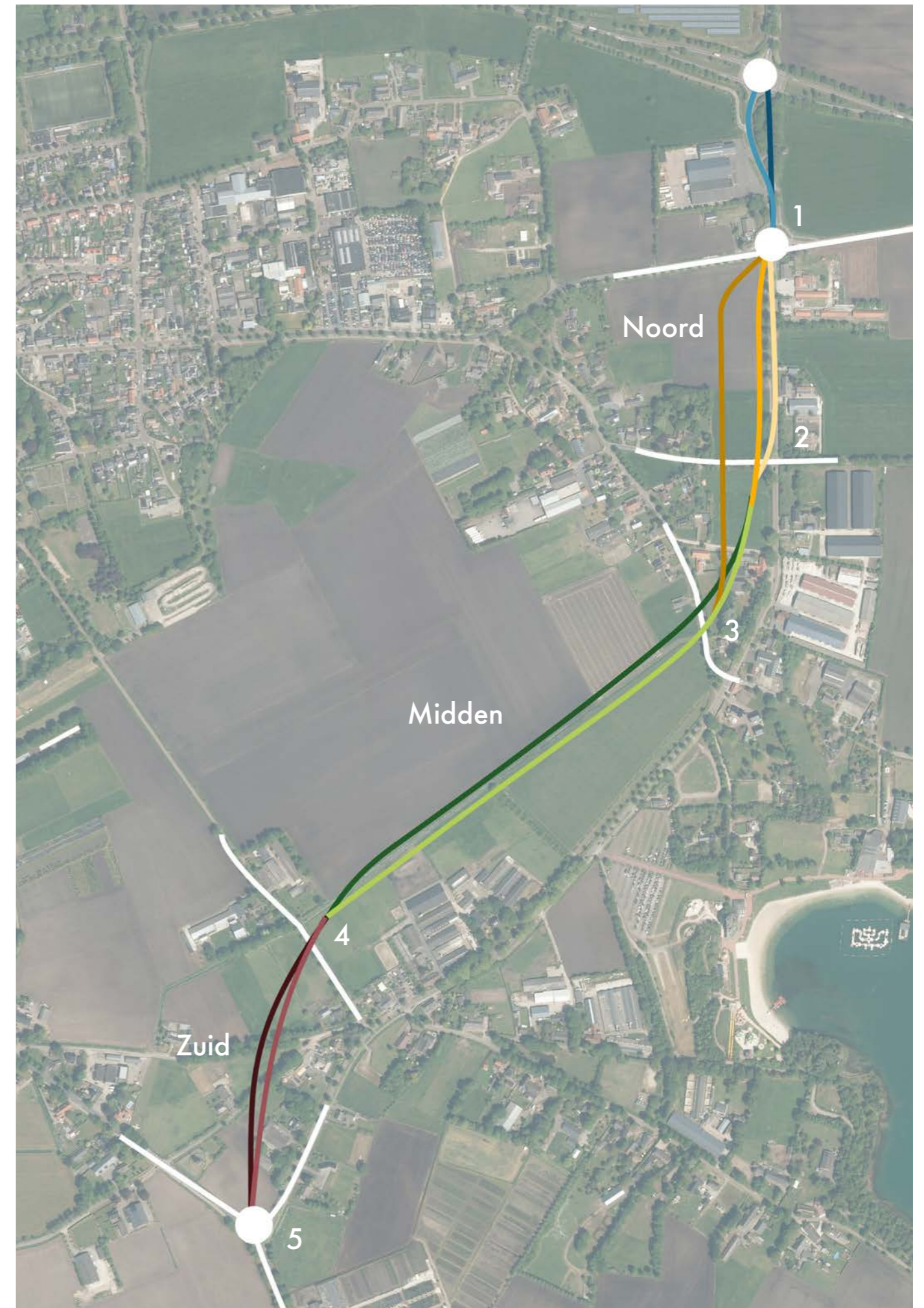
► Overzicht tracés en knopen

Keuzes per tracé

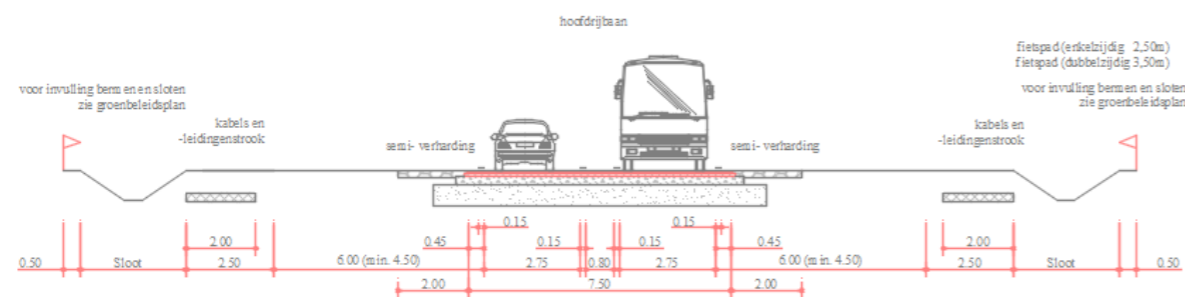
- Noord
- Midden
- Zuid

Bouwstenen per knoop:

1. Entree Antoniusstraat
2. Rechtestraat
3. Wilgenstraat
4. Heikantsepad
5. Entree Brabantstraat

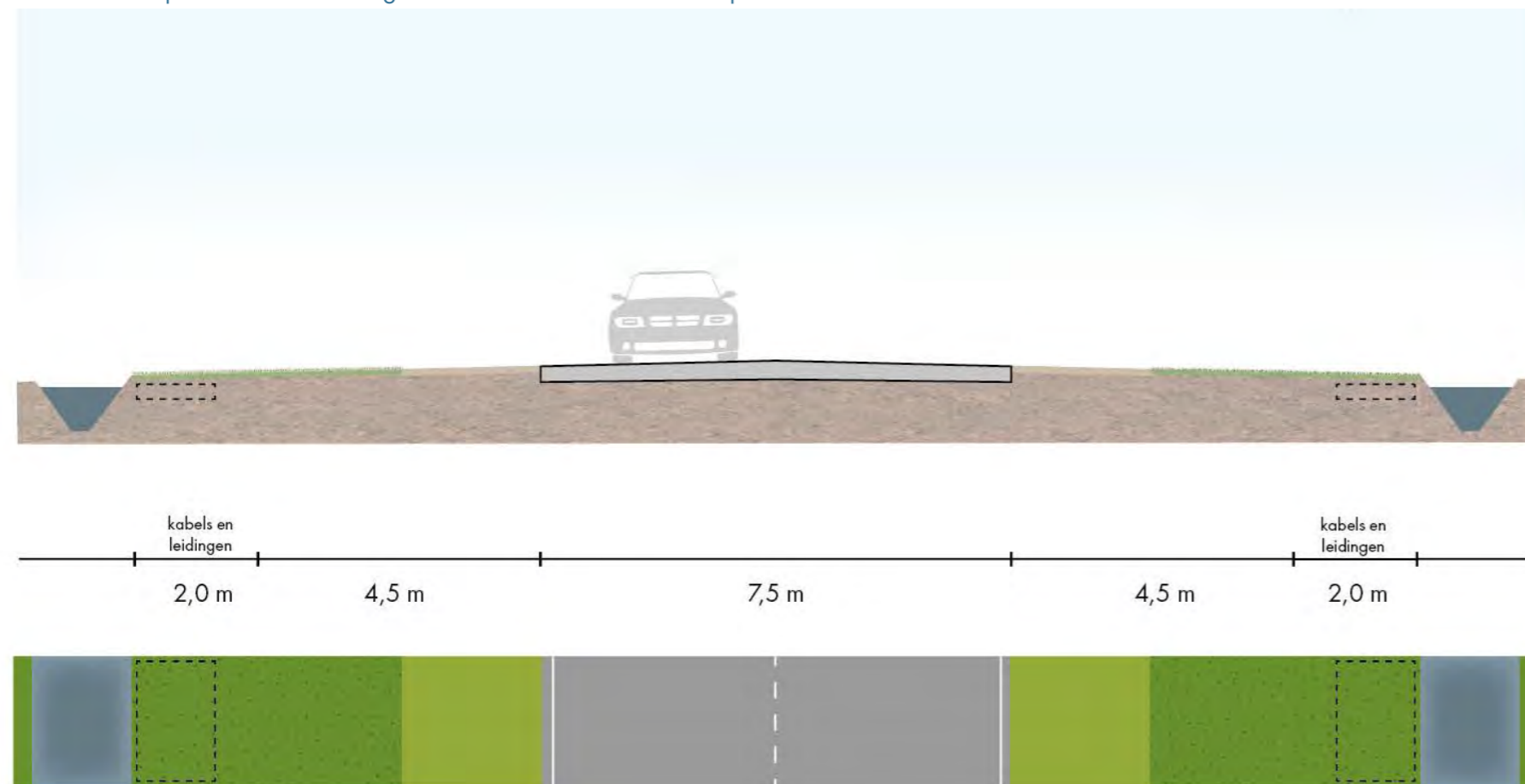


Bij het intekenen van tracékeuzes en bouwstenen, wordt uitgegaan van het principewegprofiel van Alternatief C. Onderstaand profiel voor de gebiedsontsluitingsweg is opgenomen in het rapport van Witteveen+Bos:










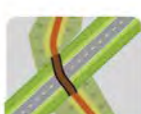
DP 1: PRINCIPE DWARSPROFIEL 80KM/H
GEBIEDSONTSLUITINGSWEG BUITEN DE BEBOUWDE KOM
schaal 1:200

Onderstaand profiel is een vertaling hoe dit in basis eruit kan zien bij het nieuwe tracé van de N605:



► Standaard profiel op basis van alternatief C

Legenda

-  Provinciale weg N605, ca. 25 meter breed
-  Lokale weg, ca. 5-6 meter breed
-  Fietspad, ca. 3-4 meter breed
-  Weg uitsluitend voor bestemmingsverkeer (vracht- en/of landbouwverkeer), ca. 3,5 meter breed
-  Wandelpad, ca. 1,5-2,5 meter breed
-  Toegang erf
-  Tunnel
-  Brug

3.1 ► Aansluiting op N264

Vanaf rotonde Antoniusstraat-Rouwstraat tot nieuw kruispunt met VRI bij N264

Aandachtspunten:

- Aansluiting met N264 wordt omgebouwd tot VRI kruispunt
- Bereikbaarheid bedrijf en vrachtwagen weegbrug
- Landbouwverkeer niet wenselijk op N605



i. Bestaande tracé

- Geen aanpassingen nodig
- Aandacht voor veilige ontsluiting bedrijf A. van Oort (in- en uitrit)
- Bochtige weg komt verkeersdoorstroming niet ten goede
- Aansluiting Berkenweg vraagt nadere uitwerking
- Aandachtspunt landbouwverkeer; niet wenselijk op provinciale weg



ii. Rechtdoor

- Logischer tracé, aansluiting op N264 in min of meer rechte lijn
- Herstel historische tracé, laanbeplanting nog aanwezig
- Meer afstand tot bedrijf A. van Oort
- Aansluiting Berkenweg vraagt nadere uitwerking
- Aandachtspunt landbouwverkeer; niet wenselijk op provinciale weg

3.2 ▶ Tracé noord

▶ Tracé keuze

Vanaf rotonde Antoniusstraat/Rouwstraat tot en met de Wilgenstraat

Aandachtspunten:

- Doorsnijding bestaande structuren Oosterens
- Vlakbij bebouwing, zicht en geluidshinder
- Sloop bebouwing



i. Parallelweg

- ▶ Zeelandsedijk beschikbaar voor bestemmingsverkeer en ontsluiting bedrijven
- ▶ Snelle doorstroming verkeer N605
- ▶ Aanpassing rotonde nodig



ii. Bestaande tracé Zeelandsedijk

- ▶ Behoud historische tracé tot Rechtestraat
- ▶ Compact wegontwerp, weinig extra verharding
- ▶ Vraagt om aanpassing profiel Zeelandsedijk
- ▶ Aandachtspunt landbouwverkeer; niet wenselijk op provinciale weg
- ▶ Verplaatsen inritten van tweetal bedrijven
- ▶ Aandachtspunt bestaande bomenrij



iii. Losgekoppeld

- ▶ Zeelandsedijk beschikbaar voor bestemmingsverkeer en ontsluiting bedrijven
- ▶ Aanpassing rotonde nodig
- ▶ Versnippering kavels
- ▶ Zone tussen nieuwe tracé en Zeelandsedijk die om invulling vraagt
- ▶ N605 dichters langs woningen aan Wilgenstraat
- ▶ Meer ruimte voor ongelijkvloerse oversteek op Rechtestraat

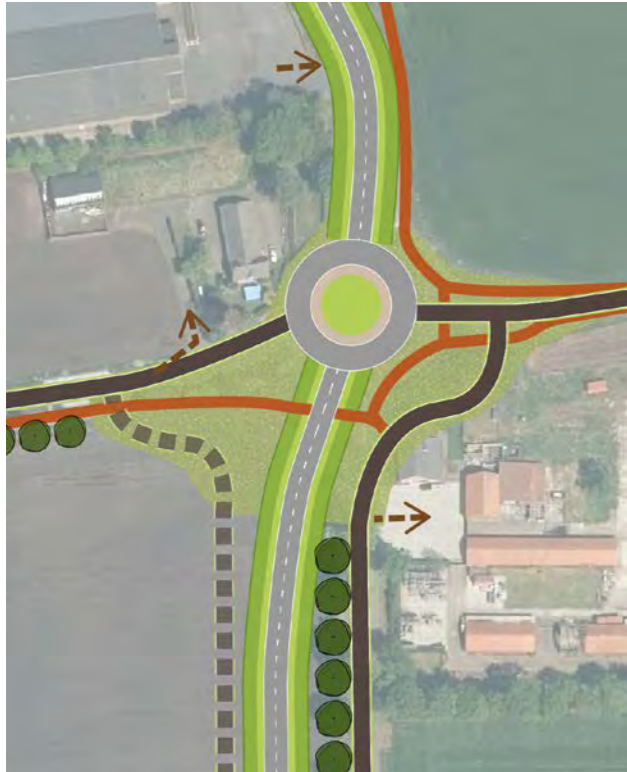
► Bouwstenen per knooppunt

1. Entree Antoniusstraat

Belangrijke ontsluiting voor Volkel uit het Oosten via de N264

Aandachtspunten:

- Belangrijke fietsroute voor scholieren uit Odiliapeel, aandacht voor verkeersveiligheid
- Sluipverkeer uit het oosten, als op N264 file staat



a. Aanpassing rotonde huidige locatie

- Nodig bij losgekoppelde weg en eventueel bij parallelweg
- Afwaardering van Zeelandsedijk en Rouwstraat
- Zeelandsedijk wordt aan Rouwstraat gekoppeld
- Extra parallelweg mogelijk die Rechtstraat/Wilgenstraat ontsluit t.b.v. transportbedrijf van Dijk



b. Rotonde verschuiven

- Nodig bij losgekoppelde weg (iii) en eventueel bij parallelweg (i)
- Rouwstraat wordt verbonden met Zeelandsedijk
- Via aparte aftakking kan verkeer de Rouwstraat en Zeelandsedijk op
- Sluipverkeer Rouwstraat wordt ontmoedigd
- Extra parallelweg mogelijk die Rechtstraat/Wilgenstraat ontsluit t.b.v. transportbedrijf van Dijk



c. Bestaande rotonde

- Geen dure ingrepen, mogelijke kostenbesparing
- Eventueel aanpassing grootte rotonde nodig
- Behoud bebouwing en percelen rond rotonde
- Alleen mogelijk bij gebruik bestaande tracé Zeelandsedijk



d. Rotonde verschuiven en fietstunnel

- Fietsers van en naar Odiliapeel gaan via tunnel
- Rouwstraat wordt verbonden met Zeelandsedijk
- Via aparte aftakking kan verkeer de Rouwstraat en Zeelandsedijk op
- Sluipverkeer Rouwstraat wordt ontmoedigd
- Extra parallelweg mogelijk die Rechtstraat/Wilgenstraat ontsluit t.b.v. transportbedrijf van Dijk

Toepasbaar bij tracé keuze:

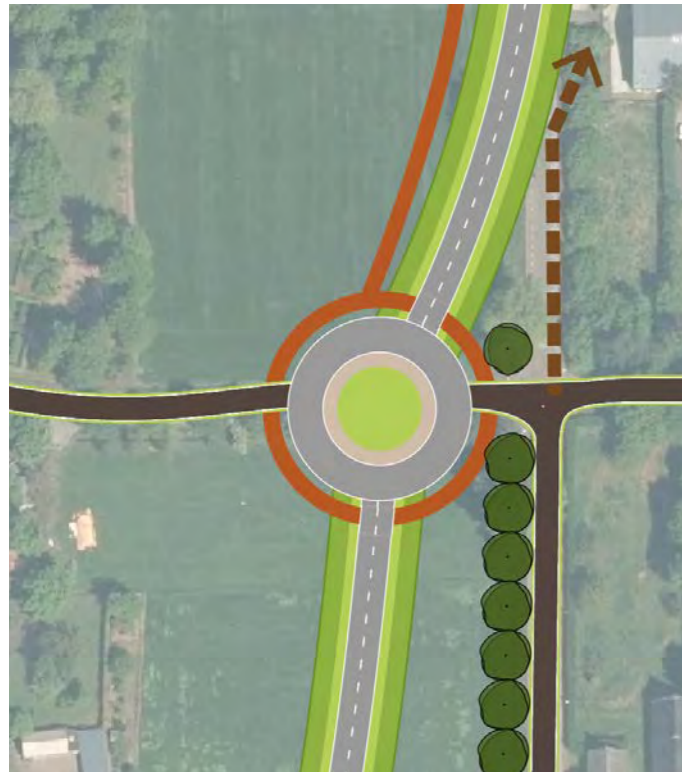


► Bouwstenen per knooppunt

2. Kruising Rechtestraat

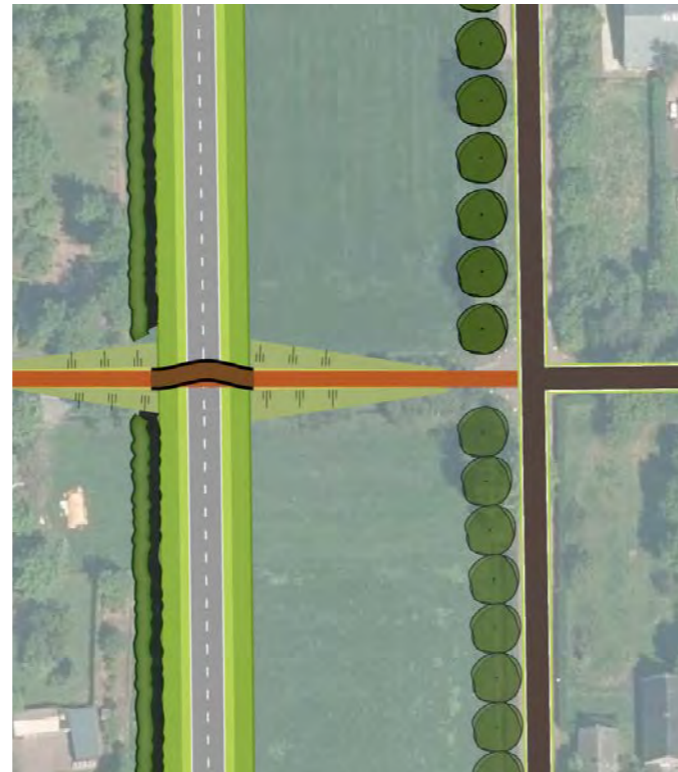
Fietsverbinding vanuit Odiliapeel naar Volkel. Landbouw- en vrachtverkeer.

- Aandachtspunten**
- Belangrijke fietsroute voor scholieren uit Odiliapeel
 - Aangepaste ontsluiting of verplaatsing transportbedrijf van Dijk nodig



a. Rotonde

- Alleen aan de orde bij gebruik bestaande tracé Zeelandsedijk
- Goede ontsluiting van Rechtestraat en Zeelandsedijk
- Toegankelijkheid transportbedrijf van Dijk is gewaarborgd
- Fietsers kunnen over Rechtestraat oversteken
- Aandacht voor autoverkeer richting centrum Volkel



b. Brug

- Brug over N605 voor fietsers en/of vracht- en landbouwverkeer
- Afstand tot Zeelandsedijk nodig om hoogte te overbruggen (tracé losgekoppeld)
- Impact op gebied door bouwwerk boven maaiveld
- Zware constructie nodig
- Vraagt veel ruimte met taluds om hoogteverschil te overbruggen
- Recreatieve route en schoolroute blijven toegankelijk



c. Fietstunnel

- Goede optie indien transportbedrijf van Dijk verplaatst
- Recreatieve route fietsers en wandelaars blijft toegankelijk
- Daling in landschap, zichtlijn noord-zuid blijft enigszins in tact
- Rekening houden met grondwaterstanden

Toepasbaar bij tracé keuze:





d. Gelijkvloerse ('koude') oversteek voor vracht- en landbouwverkeer

- ▶ Geen dure ingrepen en bouwwerken nodig
- ▶ Onveilig, maatregelen nodig om te voorkomen dat fietsers en wandelaars ook oversteken
- ▶ Eventueel Rechtestraat richting Odiliapeel afsluiten voor fietsverkeer, zodat fietsers via Rouwstraat fietsen



e. Geen oversteek

- ▶ Afsluiting van historische verbinding
- ▶ Geen onveilige oversteek
- ▶ Weggebruikers moeten omrijden
- ▶ Fietsers via Rouwstraat/Antoniussstraat
- ▶ Goede optie indien transportbedrijf van Dijk verplaatst
- ▶ Geen dure ingrepen, maar wel alternatieve routes faciliteren

Toepasbaar bij tracé keuze:



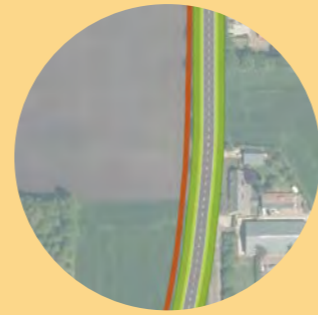
Tracé noord

1. Entree Antoniusstraat

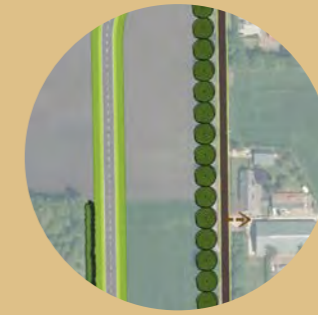
2. Kruising Rechtestraat



i. Parallel



ii. Bestaande tracé Zeelandsedijk



iii. Losgekoppeld



a. Aanpassing rotonde op huidige locatie



b. Rtonde verschuiven



d. Rtonde verschuiven met fietstunnel



c. Bestaande rotonde



a. Aanpassing rotonde op huidige locatie



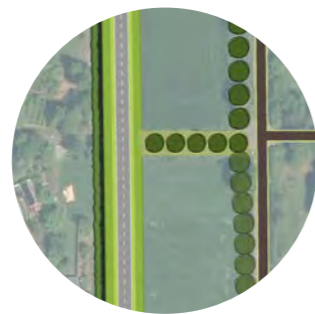
b. Rtonde verschuiven



d. Rtonde verschuiven met fietstunnel



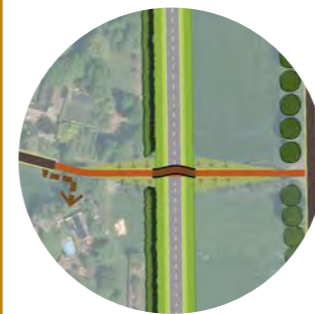
d. Gelijkvloerse oversteek vracht- en landbouwverkeer



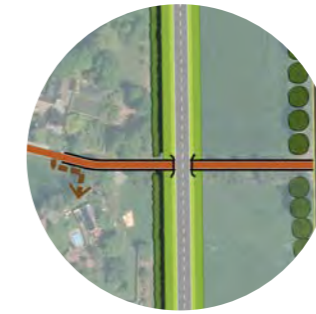
e. Geen oversteek



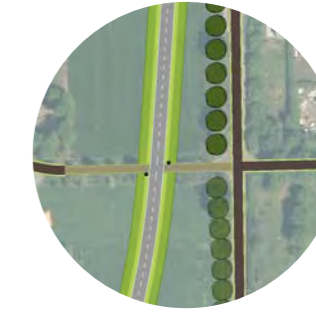
a. Rtonde



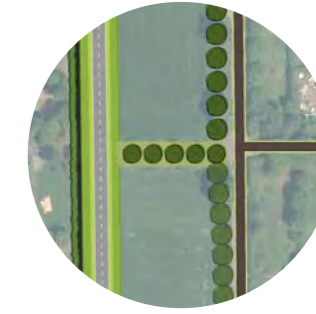
b. Brug



c. Fietstunnel



d. Gelijkvloerse oversteek vracht- en landbouwverkeer



e. Geen oversteek

3.3 ► Tracé midden

► Tracé keuze

Langs de bolle akker tot en met Wilgenstraat



i. Ten zuiden van bolle akker

- Meer kavels doorsneden
- Weg komt dichterbij bewoners Zeelandsedijk en Wilgenstraat 12
- Planologische aanduiding bolle akker kan behouden blijven
- Gaat ten koste van parkeergelegenheid bij recreatiepark Billy Bird

Aandachtspunten:

- A-watergang
- Waardering bolle akker
- Zicht vanaf Zeelandsedijk op bolle akker en kerk Volkel



ii. Op de rand van bolle akker

- Minder huiskavels langs Zeelandsedijk doorsneden
- Aandachtspunt cultuurhistorische waarde bolle akker
- Aandachtspunt planologisch/juridische bescherming
- Wegprofiel op dezelfde hoogteligging als naastgelegen sloot
- Aansluiting op bolle akker vraagt aandacht bij landschappelijke inpassing

► Bouwstenen per knooppunt

3. Kruising Wilgenstraat

Historische verbinding vanuit Oosterens naar Volkel, wordt ook door fietsers naar Hemelrijk gebruikt.

Aandachtspunten

- Belangrijke fietsroute, met name recreatief en in iets mindere mate functioneel
- Beperkte functie als autoverbinding
- Belangrijk voor sociale cohesie Oosterens



a. Fietstunnel

- Toegankelijkheid aangrenzende percelen vraagt aandacht
- Geen autoverkeer toegestaan
- Zicht op bolle akker blijft redelijk in tact
- Rekening houden met grondwaterstanden



b. Fietsbrug

- Zicht op bolle akker vanaf maaiveld wordt deels geblokkeerd
- Uitzicht vanaf brug op bolle akker en omgeving
- Vraagt veel ruimte met taluds om hoogteverschil te overbruggen



c. Gelijkvloerse 'koude' oversteek

- Geen dure ingrepen en bouwwerk nodig
- Knoop blijft gelijkvloers
- Niet wenselijk vanuit verkeersveiligheid
- Zowel wandelaars, fietsers, auto's, vrachtwagens en landbouwverkeer kunnen gebruik maken van oversteek

Toepasbaar bij tracé keuze:





d. Geen oversteek

- ▶ Afsluiting van historische verbinding
- ▶ Buurtschap wordt gescheiden
- ▶ Weggebruikers moeten omrijden
- ▶ Geen dure ingrepen, mogelijke kostenbesparing



e. Rotonde

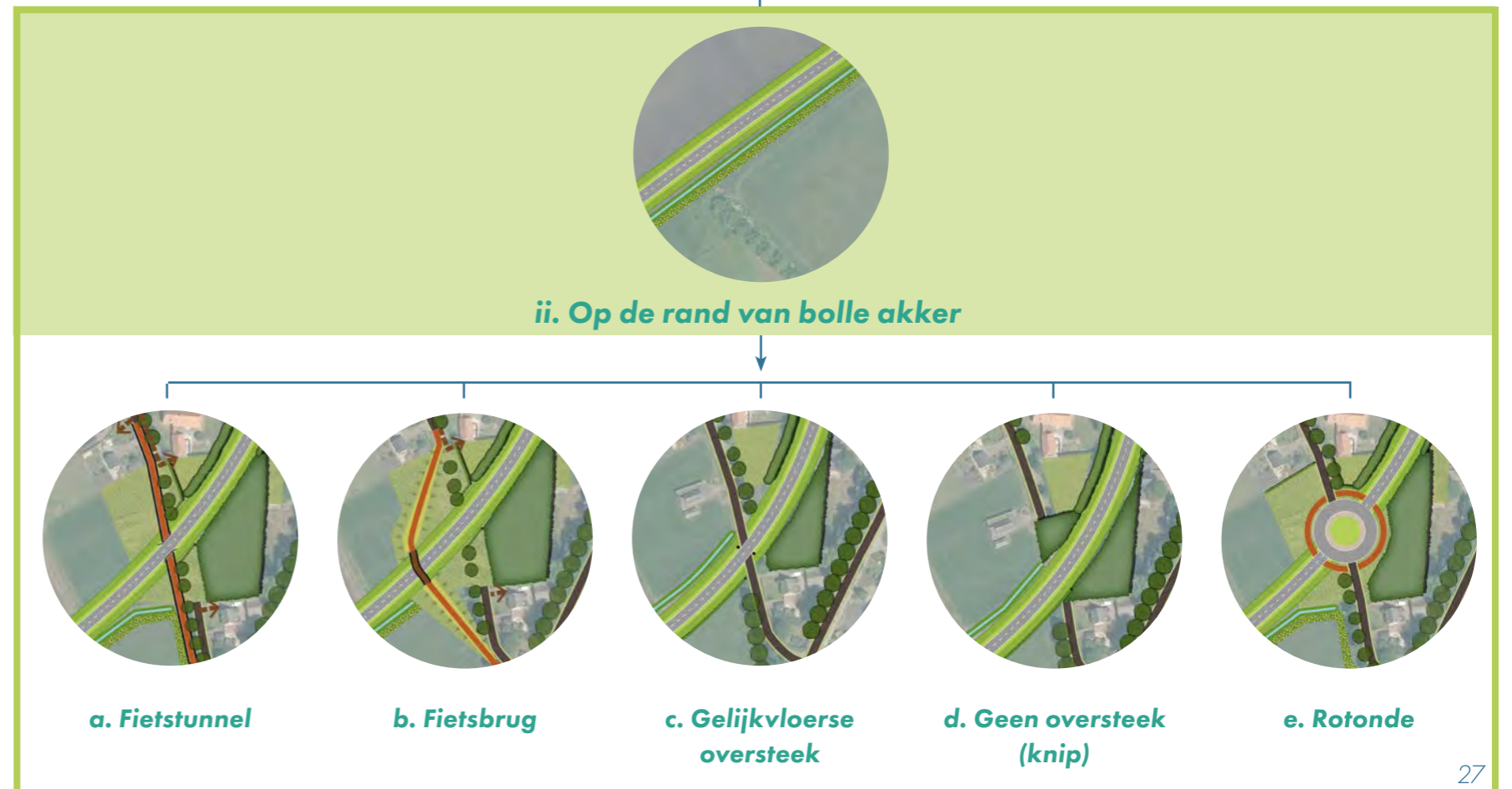
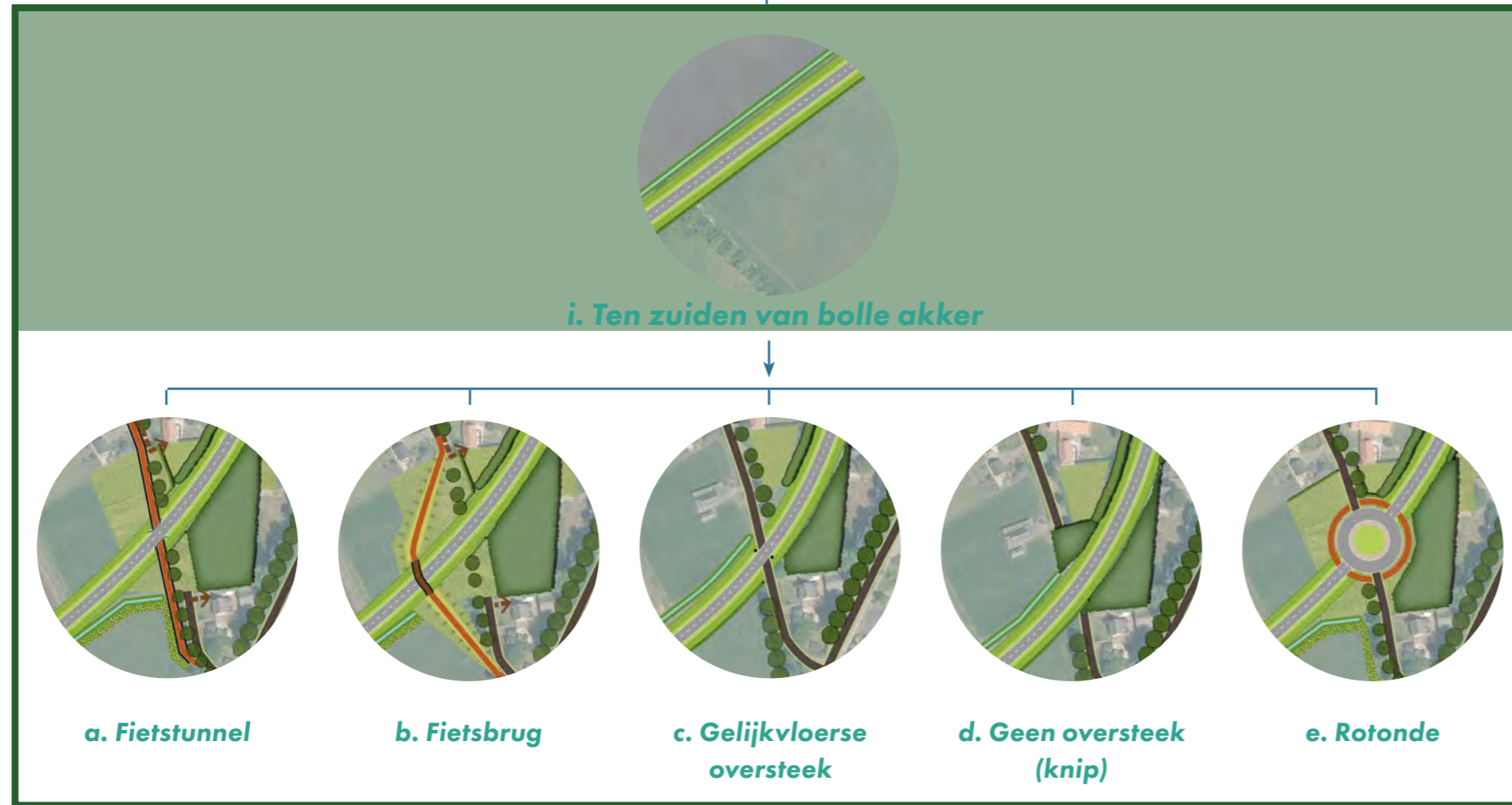
- ▶ Knoop blijft gelijkvloers
- ▶ Zowel wandelaars, fietsers, auto's, vrachtwagens en landbouwverkeer kunnen gebruik maken van oversteek
- ▶ Toegankelijkheid transportbedrijf van Dijk is gewaarborgd
- ▶ Aandacht voor autoverkeer richting centrum Volkel

Toepasbaar bij tracé keuze:



Tracé midden

3. Kruising Wilgenstraat



3. Kruising Wilgenstraat

3.4 ► Tracé zuid

► Tracé keuze

Vanaf het huidige kruispunt Brabantstraat – Zeelandsedijk tot en met Heikantspad



i. Op maaiveld

- Neemt minder ruimte in
- Tunnel onder weg door mogelijk
- Geen hoogteverschillen te overbruggen



ii. Verdiept

- Neemt meer ruimte in
- Weg oversteken met brug wordt makkelijker
- Verminderd hinder op gebied van zicht en geluid
- Rekening houden met grondwaterstanden
- Lengte verdiepte ligging nader te bepalen
- Aanleg duurder dan op maaiveld

Aandachtspunten:

- Tussen Heikant en Schadron
- Doorsnijding van structuren, wegen en recreatieve routes
- Molen de Neie Kreiter
- Vlakbij bebouwing, zicht- en geluidshinder
- Sloop bebouwing

► Bouwstenen per knooppunt

4. Kruising Heikantsepad

Historische verbinding vanuit Heikant naar Volkel, wordt ook veel door fietsers naar Hemelrijk gebruikt.

Aandachtspunten:

- Belangrijke fietsroute, recreatief en functioneel
- Bereikbaarheid voor vrachtwagens en landbouwverkeer
- Let op voor sluipverkeer richting Volkel
- Grondwaterstanden en wijst (grondwater wordt opgestuwd vanwege de peelrandbreuk, bevat vaak ijzer)



a. Fietstunnel

- Alleen mogelijk bij niet-verdiepte ligging N605
- Alternatieve route vracht- en landbouwverkeer nodig, niet wenselijk direct achter woonperceel langs (zie pag. 30)
- Recreatieve route fietsers en wandelaars blijft toegankelijk
- Geen autoverkeer toegestaan
- Daling in landschap, zichtlijn oost-west blijft enigszins in tact
- Rekening houden met grondwaterstanden



b. Brug voor vrachtverkeer en fietsers

- Bij voorkeur in combinatie met verdiepte ligging N605, nader te bepalen lengte verdiepte ligging
- Impact op gebied door bouwwerk en taluds boven maaiveld
- Zware constructie nodig
- Autoverkeer van en naar dorp proberen te weren
- Recreatieve route fietsers en wandelaars blijft toegankelijk
- Geen alternatieve route vracht- en landbouwverkeer nodig
- Vraagt veel ruimte met taluds om hoogteverschil te overbruggen



c. Fietsbrug

- Bij voorkeur in combinatie met verdiepte ligging N605, nader te bepalen lengte verdiepte ligging
- Impact op gebied door bouwwerk en taluds boven maaiveld
- Alternatieve route vracht- en landbouwverkeer nodig (zie pag. 30)
- Recreatieve route fietsers en wandelaars blijft toegankelijk
- Geen autoverkeer toegestaan
- Vraagt veel ruimte met taluds om hoogteverschil te overbruggen



d. Gelijkvloerse oversteek

- Alleen mogelijk bij niet-verdiepte ligging N605
- Geen dure ingrepen en bouwwerken nodig
- Blijft het dichtst bij huidige situatie Heikantsepad
- Niet wenselijk vanuit verkeersveiligheid
- Aandachtspunt doorstroming

Toepasbaar bij tracé keuze:





Mogelijke alternatieve routes (stippellijnen) voor vracht- en landbouwverkeer bij bouwstenen a en c.

► Bouwstenen per knooppunt

5. Entree Brabantstraat

Aansluiting aan het bestaande tracé richting zuiden



a. Rotonde

- In lijn met transformatie gehele N605
- Soepele verkeersafhandeling
- Aandacht voor overstekende fietsers (veel scholieren) nodig
- Minder sturing op sluipverkeer Brabantstraat

Aandachtspunten:

- Afwaarderen oude tracé, geen sluipverkeer
- Aansluitingen met Brabantstraat (oude tracé) en Zeelandsedijk
- Veel fiets- en wandelroutes zullen hierlangs lopen als andere oversteekpunten vervallen
- Aantrekkelijke omgeving molen de Neie Kreiter
- Kruisbeeldje aan Zeelandsedijk (gemeentelijk monument)



b. Verkeerslicht

- Afwaardering zijwegen mogelijk (Zeelandsedijk en Brabantstraat) om te voorkomen dat oude route wordt gebruikt
- Verkeersdoorstroming beter te regelen dan met rotonde
- Mogelijk veiligere oplossing voor overstekende fietsers

Toepasbaar bij tracé keuze:



Tracé zuid



i.
Op maaiveld



a. Fietstunnel



d. Gelijkvloerse
oversteek



a. Rotonde



b. Verkeerslicht



ii.
Verdiept



b. Brug voor
vrachtwagen en fiets



c. Fietsbrug



a. Rotonde



b. Verkeerslicht

4. Kruising Heikantsepad

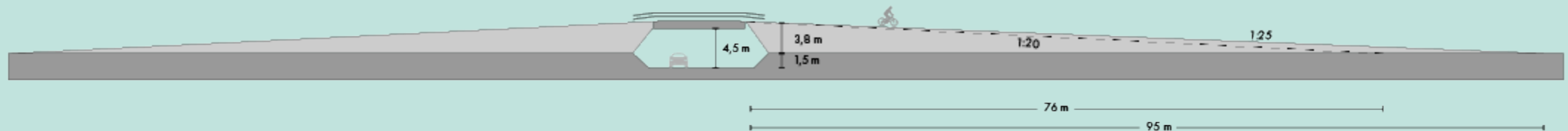
5. Entree Brabantstraat

3.5 ▶ Referenties en verdere uitwerking

▶ Fietsbrug



▶ fietsbrug (referentie R101 - Voorthuizen)



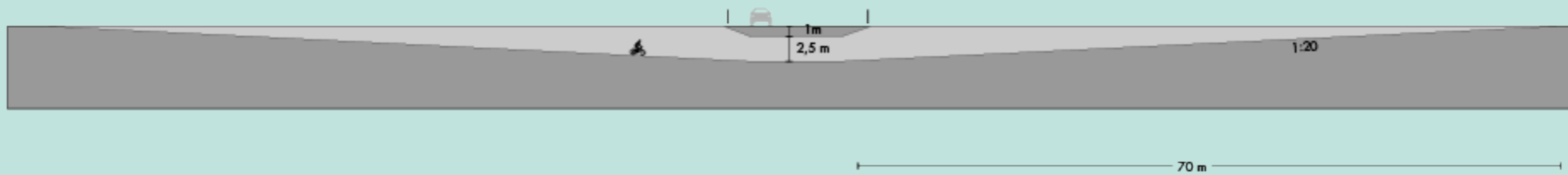
► Fietstunnel



► Combinatie fietstunnel en gelijkvloerse oversteek voor landbouw/vrachtwagen (referentie N847 - Schoenaker, Beuningen)



► Fietstunnel (referentie N781)



► Gelijkvloerse oversteeek

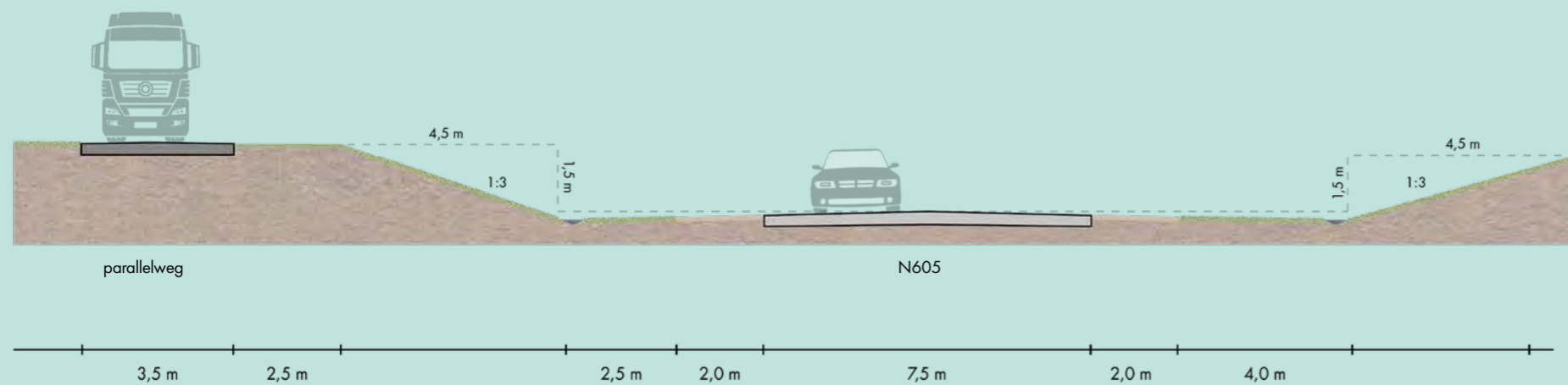


► Gelijkvloerse oversteeek fietsers (referentie Schoenaker, Beuningen)



► Gelijkvloerse oversteeek vracht- en landbouwverkeer (referentie N837 Driel)

► Verdiepte ligging



► Verdiepte ligging van N605, ter hoogte van Heikant, ca. 1,5 meter onder maaiveld

► Overzicht

Keuzes per tracé

- Noord
- Midden
- Zuid

Bouwstenen per knoop:

1. Entree Antoniusstraat
2. Rechtestraat
3. Wilgenstraat
4. Heikantsepad
5. Entree Brabantstraat





4 ► Afwegingskader

4.1 ► Omgevingsgesprekken

De afgelopen maanden zijn er gesprekken gevoerd met omwonenden en aangrenzende bedrijven van alternatief C. Tijdens deze gesprekken zijn wensen, zorgen, knelpunten en nieuwe ideeën besproken. Ook is er al de nodige input geleverd voor het Ruimtelijk Perspectief.

De geluiden vanuit Volkel zijn zeer wisselend: 'zoveel mensen, zoveel wensen'. Toch is iedereen het er over eens dat veiligheid de meeste prioriteit moet krijgen. Men vindt het zeer belangrijk dat fietsers, wandelaars en andere weggebruikers de N605 veilig kunnen oversteken en dat routes logisch en overzichtelijk in elkaar zitten.

Het Heikantsepad wordt over het algemeen als een belangrijke verbinding gezien tussen buurtschap Heikant en Volkel. Met name fietsers en landbouwverkeer maken veel gebruik van deze route.

Ook de Wilgenstraat en Rechtestraat zijn veel gebruikte routes door fietsers. Scholieren vanuit Odiliapeel gebruiken de Rechtestraat om naar Uden te fietsen, maar ook de Rouwstraat wordt veelvuldig gebruikt. Over het in stand houden van de verbindingen bij de Wilgenstraat en de Rechtestraat zijn de meningen verdeeld. Gezien de korte afstand tussen de twee straten, vindt de meerderheid het acceptabel als er bij slechts één van de twee een goede verbinding komt.

Ook de bereikbaarheid van bedrijven is een aandachtspunt. De routes naar bedrijven die nu vanaf de Zeelandsedijk te bereiken zijn, moeten in de toekomst ook nog vindbaar en logisch zijn. Daarnaast moet recreatiepark Billy Bird goed ontsloten zijn voor zowel autoverkeer, als fietsverkeer. Parkeren moet daarbij geen belemmering vormen.

Het nieuwe tracé van de N605 zorgt ook voor hinder, zowel op het gebied van geluid als op zicht. Direct omwonenden krijgen in de toekomst een grote hoeveelheid verkeer voor de deur, waar ze zich grote zorgen om maken. De precieze ligging van het tracé en de keuze voor bepaalde bouwstenen, dragen in positieve of negatieve zin bij aan deze overlast. De combinatie van verkeerslawaaai en de overlast van de gevechtsvliegtuigen van vliegbasis Volkel zorgt ook voor onrust, bepaalde maatregelen (zoals schermen) zouden misschien voor een versterkt effect kunnen zorgen.



4.2 ► Afwegingskader tracékeuzes en bouwstenen

De losse onderdelen (tracé / bouwsteen) worden aan de hand van een aantal thema's zo volledig mogelijk beschreven en vervolgens vergeleken ten op zichte van elkaar. De input voor deze thema's is onder andere opgehaald uit een groot aantal gesprekken met omwonenden en betrokkenen bedrijven. Onderstaand worden de thema's kort toegelicht:

Thema's voor argumentatie

Landschap / cultuurhistorie

- Verhaal van de weg
- Buurtschappen
- Bolle akker

Wat is de invloed van een onderdeel op landschappelijke en cultuurhistorische structuren en elementen in het gebied? In hoeverre draagt een onderdeel bij aan het 'Verhaal van de weg' zoals eerder beschreven.

Leefbaarheid en beleving

- Sociale gevolgen
- Geluid- en zichthinder
- Beleving landschap

De leefbaarheid van bewoners komt aan bod, onder andere aspecten zoals geluids- en zichthinder, maar ook verminderde sociale interactie door het doorsnijden van een buurtschap. De beleving van de mens, als bewoner, voetganger, fietser of automobilist staat hierbij centraal. Maar ook in hoeverre het landschap 'leesbaar' is, logisch in elkaar zit.

Routes en veiligheid

- Functioneel/scholieren
- Recreatief
- Sociale veiligheid

In hoeverre beïnvloedt de nieuwe weg de routes van met name voetgangers en fietsers uit het gebied. Daarbij gaat het om de oversteekbaarheid van de nieuwe N605, de veiligheid van een oversteek maar ook over sociale veiligheid. Verschil van functionele routes (vooral scholieren) en meer recreatieve (fiets-)routes.

Functioneren bedrijven en agrarische percelen

- Bereikbaarheid
- Zichtbaarheid

Blijven bestaande bedrijven na de aanleg van de N605 goed functioneren? Blijven ze goed bereikbaar, is er een logische route naar het bedrijf of wordt de zichtbaarheid beïnvloed? Ook de invloed op benodigde routes voor landbouwverkeer wordt hier beschreven.

Eigendom / parcelering

- Benodigde gronden
- Versnippering

Hoe groot is het benodigde areaal voor een onderdeel; en gaat het daarbij om agrarische grond of een woon- of bedrijfsperceel? Blijft na aanleg een bruikbaar perceel over of worden agrarische kavels door versnippering onbruikbaar?

Verkeersdoorstroming

- Veiligheid
- Rotondes
- Gelijkvloerse aansluitingen

Doel van de omlegging van de N605 is een veilige en snelle route. In hoeverre dragen bouwstenen (rotondes, oversteekplekken) hieraan bij?

Planologisch / juridisch

- Provinciaal beleid
- Gemeentelijk beleid

Zijn er bijzondere belemmeringen vanuit provinciaal of gemeentelijk beleid? Moeten voor de aanleg van een onderdeel gebouwen worden gesloopt?

Financieel/kosten

- Inschatting aanlegkosten

Een globale vergelijking van de aanlegkosten; welke maatregel kost meer, zijn er aanvullende kosten door de keuze voor een onderdeel? De verschillende bouwstenen zijn vergeleken ten op zichte van elkaar per locatie.

Matrix met tracé en bouwstenen

Per deel traject worden de tracékeuzes en de bouwstenen aan de hand van de eerder beschreven thema's beschreven en beoordeeld. De matrix geeft een beoordeling per bouwsteen en aspect en zegt dus niets over de volgorde van geschiktheid voor het hele tracé.

Legenda

Zeer positief
Positief
Neutraal
Negatief
Zeer negatief

► Tracékeuze noord

		Landschap / cultuurhistorie	Leefbaarheid en beleving	Routes en veiligheid	Functioneren bedrijven en agrarische percelen	Eigendom / parcellering	Verkeersdoorstroming	Planologisch / juridisch	Kosten
Tracé									
Noord	i. Parallelweg	Historisch tracé blijft in tact naast nieuw tracé. Bestaande bomenlaan als scheiding	Een brede strook in gebruik voor verkeer.	Verkeer gescheiden: doorgaand verkeer op N605 - lokaal verkeer en fietsers op Zeelandsedijk	Ventweg en/of afslag via Zeelandsedijk nodig voor bereikbaarheid bedrijven (v. Dijk)	Verkleining kavels	Goede doorstroming. -> <i>Afhankelijk of er een oversteek komt bij Rechtestraat</i>		Nieuw tracé. Een strook grondverwerving nodig.
	ii. Bestaande tracé Zeelandsedijk	Mogelijk behoud bestaande bomenrij. Gebruik historische tracé Zeelandsedijk	Eén wegprofiel, dus minder verharding. Geluidshinder bewoners Zeelandsedijk.	Vrijliggend fietspad. Landbouwverkeer op N605.	Ontsluiting moet plaatsvinden vanuit Rouwstraat en Rechtestraat	Beperkte verandering, verbreding tracé en losliggend fietspad nodig.	Twee rotondes kort op elkaar, waardoor verkeer niet op snelheid komt. Landbouwverkeer op kort stuk tracé.	Zeelandsedijk heeft al de bestemming verkeer	Lage kosten t.o.v. variant C door (deels) behoud bestaande situatie. Evt. aanpassing profiel nodig. Weinig grondverwerving.
	iii. Losgekoppeld	Nieuw tracé niet aan bestaande structuren gekoppeld, vraagt extra landschappelijke inpassing	Impact verkeer op omgeving. Geluidshinder bewoners aan Wilgenstraat en Rechtestraat.	Verkeer gescheiden, doorgaand verkeer op N605 en lokaal verkeer op Zeelandsedijk. -> <i>Meer opties oversteek bij Rechtestraat</i>	Oude tracé nodig voor bereikbaarheid bedrijven	Versnippering agrarische kavels.	Goede doorstroming. -> <i>Afhankelijk of er een oversteek komt bij Rechtestraat</i>	Nieuwe bestemming rest kavels (Ruimtelijk Perspectief)	Nieuw tracé. Aanzienlijk stuk grondverwerving nodig. Versnippering agrarische kavels.

		Landschap / cultuurhistorie	Leefbaarheid en beleving	Routes / oversteekbaarheid	Functioneren bedrijven en agrarische percelen	Eigendom / parcellering	Verkeersdoorstroming	Planologisch / juridisch	Kosten
Extra - aansluiting N264									
Bestaande tracé		Verandert niet	Verandert niet	n.v.t.	Meer verkeer op de weg	Verandert niet	Afslaand verkeer naar A. van Oort/Kempex zorgt voor oponthoud	n.v.t.	Wegprofiel aanpassen op huidige locatie, in combinatie met aanleg VRI N264
Tracé rechtdoor		Herstel oude tracé met bomenlaan	Herstel rechte lijn en leesbaarheid landschap	n.v.t.	Meer ruimte om bedrijf A. van Oort/Kempex veilig te ontsluiten	Verandert niet	Rechtstreekse verbinding, afslaand verkeer naar A. van Oort/Kempex optioneel op aparte baan	n.v.t.	Verleggen van de weg, in combinatie met aanleg VRI N264

► Bouwstenen noord

		Landschap / cultuurhistorie	Leefbaarheid en beleving	Routes en veiligheid	Functioneren bedrijven en agrarische percelen	Eigendom / parcelering	Verkeersdoorstroming	Planologisch / juridisch	Kosten
Knopen	Bouwstenen								
1. Entree Antoniusstraat	a. Aanpassing rotonde huidige locatie	Historische tracé Zeelandsedijk wordt onderbroken en ondergeschikt	Onoverzichtelijke situatie	Onoverzichtelijke fietsoversteek	Onlogische routing	Gevolgen voor bedrijfskavel en sloop woonhuis ten zuidoosten van de rotonde	Verandert niet. Nieuwe toegang Zeelandsedijk.	n.v.t.	Aanpassen van rotonde en uitkopen bedrijfswoning
	b. Rotonde verschuiven	Meer ruimte voor rotonde en inpassing	Duidelijke hoofdrichting van de N605, met ondergeschikte zijwegen.	Ruimte voor vrijliggende fietsoversteek	Routing verandert, andere afslag	Agrarische kavel ten zuidwesten wordt gebruikt voor nieuwe rotonde	Verkeersdoorstroming Rouwstraat en Zeelandsedijk verandert, minder aantrekkelijk voor sluipverkeer van Rouwstraat richting N264	n.v.t.	Geheel nieuwe rotonde en grondverwerving nodig.
	c. Bestaande rotonde	Verandert niet	Verandert niet	Aandacht nodig voor overstekende fietsers	n.v.t.	Verandert niet	Geen ruimte voor vergroting rotonde	n.v.t.	Lage kosten door behoud bestaande situatie.
	d. Rotonde verschuiven en fietstunnel	Meer ruimte voor rotonde en inpassing	Duidelijke hoofdrichting van de N605, met ondergeschikte zijwegen. Wordt belangrijke fietsroute. Sociale veiligheid tunnel negatief.	Aparte fietstunnel zorgt voor veilige oversteek.	Routing verandert, andere afslag	Agrarische kavel ten zuidwesten wordt gebruikt voor nieuwe rotonde. Huis aan noordkant levert deel perceel in om tunnel mogelijk te maken.	Verkeersdoorstroming Rouwstraat en Zeelandsedijk verandert, minder aantrekkelijk voor sluipverkeer. Betere doorstroming fietsverkeer.	n.v.t.	Geheel nieuwe rotonde en grondverwerving nodig. Fietstunnel is een dure ingreep. Rekening houden met grondwaterstand.

2. Kruising Rechtestraat	a. Rotonde	Aantasting bestaande landschappelijke kamerstructuur	Rechtestraat wordt belangrijkere afslag, meer verkeer	Kruising wordt overzichtelijker en veiliger, met name fietsers kunnen veiliger oversteken	Splitsing van doorgaand verkeer en bestemmingsverkeer Zeelandsedijk, logische route voor bedrijven	Rotonde heeft meer ruimte nodig, aangrenzende agrarische kavels worden kleiner	Twee rotondes kort achter elkaar draagt niet bij aan snelle doorstroming, verkeer moet weer afremmen.	n.v.t.	Geheel nieuwe rotonde en grondverwerving nodig.
	b. Brug	Taluds verstoren doorzichten	Hoogteverschil zorgt voor barrièrewerking	Rechtestraat blijft een doorgaande route.	Afhankelijk van type brug, kan transportbedrijf v. Dijk ontsloten worden	Veel ruimtebeslag op agrarische kavels	Geen belemmering voor doorstroming N605	n.v.t.	Afhankelijk van type brug, waarschijnlijk goedkoper dan tunnel
	c. Fietstunnel	Fietstunnel zakt in landschap, kan langs/overheen gekeken worden.	Minder hoogteverschil te overbruggen en minder barrièrewerking dan brug. Sociale veiligheid is negatiever dan bij brug.	Voor voetgangers en fietsers blijft Rechtestraat een doorgaande route.	Geen ontsluiting transportbedrijf v. Dijk, alternatieve route of verplaatsing nodig.	Zeer beperkte ruimtebehoefte.	Geen belemmering voor doorstroming N605	n.v.t.	Fietstunnel is een dure ingreep. Rekening houden met grondwaterstand.
	d. Gelijkvloerse oversteek vracht-/ landbouwverkeer	Huidige structuur blijft in tact, aandacht voor inpassing	Barrièrewerking nadrukkelijke aanwezig.	Kans op ongevallen zeer groot. Voorkomen dat fietsers en wandelaars oversteken. Optioneel Rechtestraat helemaal afsluiten voor fietsers.	Transportbedrijf v. Dijk kan ontsloten worden vanaf Zeelandsedijk	Verandert niet	Afhankelijk van wel of niet toepassen van stoplichten. Bij stoplicht op aanvraag, wordt verkeer N605 stil gelegd.	n.v.t.	Eenvoudige ingreep, verkeerslichten aanleggen
	e. Geen oversteek	Voorkomen dat mensen toch oversteken, extra aandacht voor inpassing en barrièrewerking. Rechtestraat verdwijnt, minder verharding.	Men zal een andere route moeten nemen. Barrièrewerking.	Route verdwijnt, voorkomen dat mensen toch oversteken.	Geen ontsluiting transportbedrijf v. Dijk, alternatieve route of verplaatsing nodig.	Ruimte beschikbaar voor aangrenzende agrarische kavels.	Geen belemmering voor doorstroming N605	n.v.t.	Meest eenvoudige oplossing, kost het minste.

► Tracékeuze midden

		Landschap/ cultuurhistorie	Leefbaarheid en beleving	Routes en veiligheid	Functioneren bedrijven en agrarische percelen	Eigendom/ parcelering	Verkeersdoorstroming	Planologisch/ juridisch	Kosten
Tracé									
Midden	i. Ten zuiden van bolle akker	Watergang is heldere grens bolle akker	Tracé en inpassing kan begrenzing bolle akker benadrukken Grote impact bewoners Wilgenstraat 12	n.v.t.	Parkeergelegenheid Billy Bird wordt kleiner	Diverse grondeigenaren en verschillend landgebruik Verkleining huiskavels	n.v.t.	Heel beperkte ruimtegebruik beschermde bolle akker bij Wilgenstraat	n.v.t.
	ii. Op de rand van bolle akker	Kans om rand bolle akker landschappelijk te versterken	Tracé en inpassing kan begrenzing bolle akker benadrukken Minder grote impact bewoners Wilgenstraat 12	n.v.t.	Agrarisch perceel wordt kleiner	Grote kavels, minder grondeigenaren Verkleining kavel minder impact	n.v.t.	Bolle akker beschermd, afweging/herziening nodig om tracé mogelijk te maken	n.v.t.

► Bouwstenen midden

		Landschap/ cultuurhistorie	Leefbaarheid en beleving	Routes en veiligheid	Functioneren bedrijven en agrarische percelen	Eigendom/ parcelering	Verkeersdoorstroming	Planologisch/ juridisch	Kosten
Knopen	Bouwstenen								
3. Kruising Wilgenstraat	a. Fietstunnel	Aantasting historische weg, maar zicht op bolle akker blijft behouden.	Minder hoogteverschil te overbruggen en minder barrièrewerking dan brug. Sociale veiligheid is negatiever dan bij brug.	Voor voetgangers en fietsers blijft Wilgenstraat een doorgaande route.	Geen ontsluiting bedrijven mogelijk	Tunnel heeft extra ruimte naast huidige wegprofiel Wilgenstraat nodig	Geen belemmering voor doorstroming N605	Beperkte ruimtegebruik beschermde bolle akker	Fietstunnel is een dure ingreep. Rekening houden met grondwaterstand.
	b. Fietsbrug	Aantasting historische weg Wilgenstraat en open landschap	N605 zal meer voelen als barrière die overgestoken moet worden. Zicht op bolle akker en kerk Volkel verstoord. Uitzicht vanaf brug positief.	Voor voetgangers en fietsers blijft Wilgenstraat een doorgaande route.	Geen ontsluiting bedrijven mogelijk	Veel ruimtebeslag op aangrenzende kavels	Geen belemmering voor doorstroming N605	Ruimtegebruik beschermde bolle akker	Goedkoper dan tunnel.
	c. Gelijkvloerse oversteek	Huidige Wilgenstraat blijft in tact met bomenlaan, onderbreking door N605.	N605 zal meer voelen als barrière die overgestoken moet worden. Buurtschap Oosterens opgeknipt.	Oversteek met veel risico's. Kans op ongevallen zeer groot.	Transportbedrijf v Dijk eventueel ontsluiten via Wilgenstraat	n.v.t.	Afhankelijk van wel of niet toepassen van stoplichten. Bij stoplicht op aanvraag, wordt verkeer N605 stil gelegd.	n.v.t.	Eenvoudige ingreep, verkeerslichten aanleggen
	d. Geen oversteek	Om te voorkomen dat mensen toch oversteken, zal hier extra aandacht voor inpassing nodig zijn.	Buurtschap Oosterens wordt gesplitst.	Alle gebruikers van Wilgenstraat moeten een andere route nemen. Voorkomen dat mensen toch oversteken.	Geen ontsluiting bedrijven mogelijk	n.v.t.	Geen belemmering voor doorstroming N605	n.v.t.	Meest eenvoudige oplossing, kost het minste.
	e. Ronde	Onderbreking historische weg, maar zicht op bolle akker blijft behouden.	Wilgenstraat wordt belangrijkere afslag, meer verkeer	Voor auto- en vrachtverkeer, voetgangers en fietsers blijft Wilgenstraat een doorgaande route.	Transportbedrijf v Dijk eventueel ontsluiten via Wilgenstraat	Ronde heeft meer ruimte nodig, aangrenzende kavels worden kleiner	Extra ronde draagt niet bij aan snelle doorstroming, verkeer moet weer afremmen.	Beperkte ruimtegebruik beschermde bolle akker	Geheel nieuwe ronde en grondverwerving nodig.

► Tracékeuze zuid

		Landschap / cultuurhistorie	Leefbaarheid en beleving	Routes en veiligheid	Functioneren bedrijven en agrarische percelen	Eigendom / parcellering	Verkeersdoorstroming	Planologisch / juridisch	Kosten
Tracé									
Zuid	i. Op maaiveld	Doorsnijding van bomenlanen en kavelstructuren. Doorsnijding van pittoresk landschap.	Grote impact omwonenden.	Doorsnijding van recreatieve en functionele routes	n.v.t.	Veel doorsnijding van percelen, met kleine restpercelen tot gevolg	n.v.t.	n.v.t.	Positief effect t.o.v. verdiepte ligging
	ii. Verdiept	Doorsnijding van bomenlanen en kavelstructuren. Doorsnijding van pittoresk landschap.	Verkeer en weg deels uit het zicht. Minder geluidshinder.	Doorsnijding van recreatieve en functionele routes	n.v.t.	Veel doorsnijding van percelen, met kleine restpercelen tot gevolg. Meer ruimtegebruik dan bij tracé op maaiveld.	n.v.t.	n.v.t.	Hogere kosten door verdiepte ligging. Grondverzet nodig. Rekening houden met grondwaterstand.

► Bouwstenen zuid

		Landschap / cultuurhistorie	Leefbaarheid en beleving	Routes en veiligheid	Functioneren bedrijven en agrarische percelen	Eigendom / parcelering	Verkeersdoorstroming	Planologisch / juridisch	Kosten
Knopen	Bouwstenen								
4. Heikantsepad	a. Fietstunnel	Fietstunnel zakt in landschap, kan langs/overheen gekeken worden. Bestaande bomenrij deels behouden.	Zichtlijn over Heikantsepad blijft, wordt onderbroken door passerend verkeer N605. Sociale veiligheid is negatiever dan bij brug.	Voor voetgangers en fietsers blijft Heikantsepad een doorgaande route.	Parallelweg of alternatieve route voor vracht- en landbouwverkeer nodig	Tunnel in combinatie met parallelweg heeft ruimtebeslag op kavels Heikantsepad 2 en 3	Geen belemmering voor doorstroming N605	n.v.t.	Fietstunnel is een dure ingreep. Rekening houden met grondwaterstand.
	b. Brug voor vrachtverkeer en fietsers	Taluds verstoren doorzichten. Beperkte ruimte voor inpassing.	Hoogteverschil zorgt voor barrièrewerking	Verkeer kan blijven gebruikmaken van Heikantsepad. Evt. autoverkeer weren.	Bedrijven bereikbaar via Heikantsepad.	Taluds hebben ruimtebeslag op aangrenzende kavels. Neemt meer ruimte in dan fietsbrug.	Geen belemmering voor doorstroming N605	n.v.t.	Dure ingreep, duurder dan fietsbrug. Geen extra kosten voor parallelweg
	c. Fietsbrug	Taluds verstoren doorzichten. Lichtere brugconstructie. Beperkte ruimte voor inpassing.	Hoogteverschil zorgt voor barrièrewerking	Voor voetgangers en fietsers blijft Heikantsepad een doorgaande route.	Parallelweg of alternatieve route voor vracht- en landbouwverkeer nodig	Taluds hebben ruimtebeslag op aangrenzende kavels.	Geen belemmering voor doorstroming N605	n.v.t.	Goedkoper dan fietstunnel of zware brug.
	d. Gelijkvloerse oversteek	Huidige Heikantsepad blijft in tact met bomenrij, onderbreking door N605.	N605 zal meer voelen als barrière die overgestoken moet worden	Oversteek met veel risico's.	Bedrijven bereikbaar via Heikantsepad.	Vraagt geen extra ruimte.	Afhankelijk van wel of niet toepassen van stoplichten. Bij stoplicht op aanvraag, wordt verkeer N605 stil gelegd.	n.v.t.	Meest eenvoudige oplossing, kost het minste.

5. Entree Brabantstraat	a. Ronde	Rekening houden met naastgelegen molen. Nieuw kruispunt, nieuwe inrichting/inpassing.	n.v.t.	Rotonde buiten bebouwde kom, fietsers geen voorrang.	n.v.t.	n.v.t.	Betere doorstroming, maar beperkte sturing verkeer op zijwegen.	n.v.t.	n.v.t.
	b. VRI	Rekening houden met naastgelegen molen. Nieuw kruispunt, nieuwe inrichting/inpassing.	n.v.t.	Oversteek voetgangers/fietsers veiliger.	n.v.t.	n.v.t.	Verkeersstroom beter te sturen, afwaardering Brabantstraat en Zeelandsedijk	n.v.t.	n.v.t.

A photograph of a street scene in a village. On the left, a large brick house with a gabled roof and a chimney is visible. The house has white window frames and dark shutters. In front of the house is a green lawn and a hedge. To the right of the house, there is a paved road with white dashed lines. A tall street lamp stands on the right side of the road. In the background, there are more houses and trees under a blue sky with white clouds. A signpost with a blue sign is visible on the right side of the road. A sign with the text 'ANTSE' and 'LEVE' is visible on the left side of the road.

5 ► Samengestelde traces en bouwstenen

5 ► Samengestelde tracés en bouwstenen

In het voorgaande hoofdstuk zijn alle tracékeuzes en bouwstenen als losse onderdelen beschreven. Voor een beter beeld zijn een aantal van deze onderdelen gecombineerd. Zoals eerder gezegd zijn niet alle bouwstenen met alle tracés te combineren. Daarnaast liggen sommige combinaties van bouwstenen ook niet voor de hand; zo zal niet snel voor de Rechtestraat én de Wilgenstraat voor een fietstunnel worden gekozen. De voorbeelden zijn niet volledig maar geven wel een beeld van mogelijke combinaties. De getoonde combinaties van tracés en bouwstenen zijn ook vaker in de gesprekken met de omgeving benoemd.

De samengestelde tracés laten nog geen keuzes zien, de combinaties van bouwstenen zijn willekeurig. Ze zijn bedoeld als voorbeeld om te laten zien dat bepaalde bouwstenen wel of juist niet bij elkaar aansluiten.

De uiteindelijke keuze voor het tracé en de bijbehorende bouwstenen maken onderdeel uit van het integrale wegontwerp dat door de Provincie wordt uitgewerkt.

► Samengesteld tracé 1

Aansluiting N264: ii. Rechtdoor

Noord: tracékeuze i. Parallelweg

1. Entree Antoniusstraat: b. Rotonde verschuiven

2. Kruising Rechtstraat: d. Gelijkvloerse oversteek voor vracht- en landbouwverkeer
► optioneel Rechtstraat afsluiten voor fietsverkeer

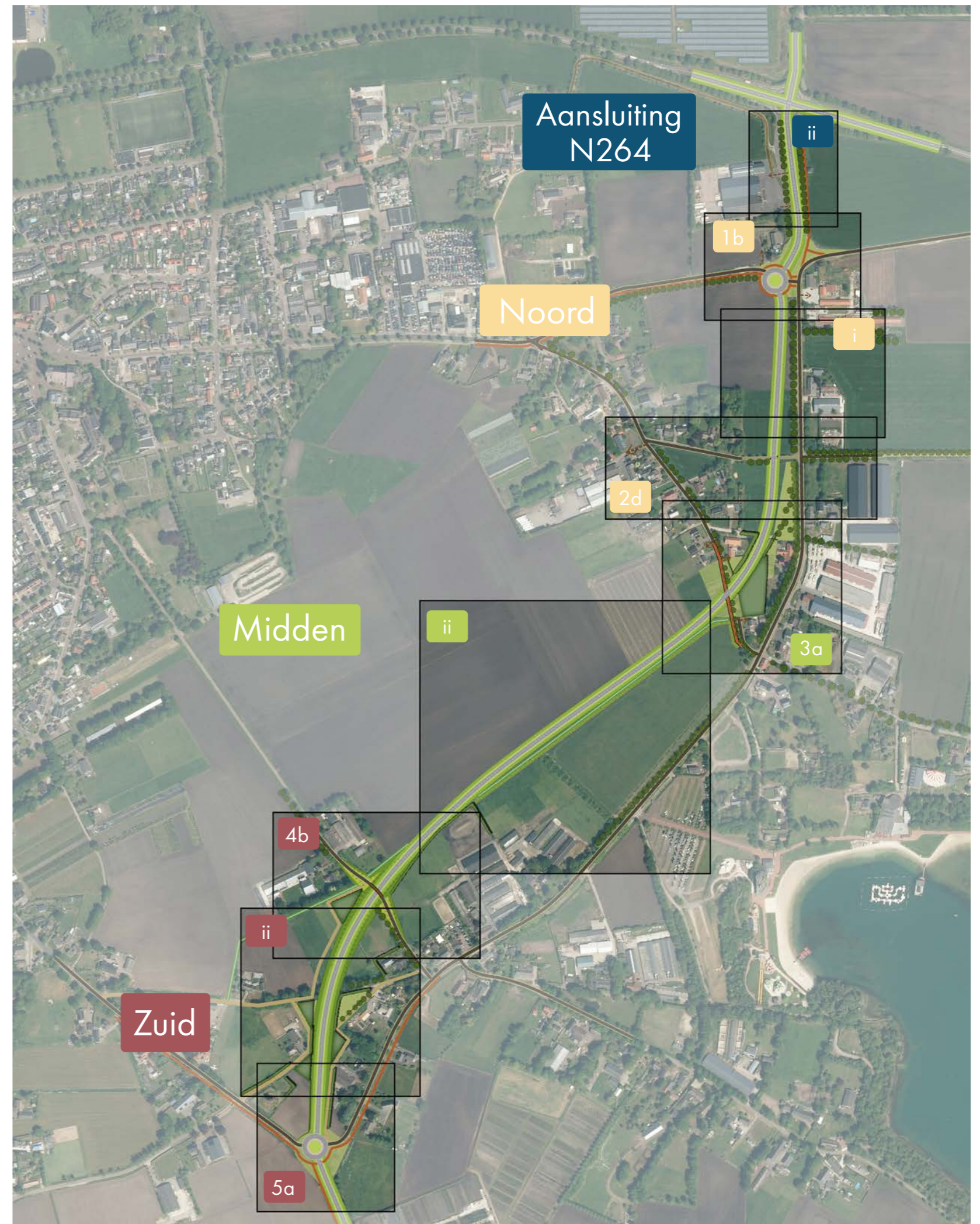
Midden: tracékeuze ii. Op de rand van bolle akker

3. Kruising Wilgenstraat: a. Fietstunnel

Zuid: tracékeuze ii. Verdiept

4. Kruising Heikantsepad: b. Brug voor vrachtverkeer en fietsers

5. Entree Brabantstraat: a. Rotonde



► Samengesteld tracé 2

Aansluiting N264: i. Bestaande tracé

Noord: tracékeuze ii. Bestaande tracé Zeelandsedijk

1. Entree Antoniusstraat: a. Bestaande rotonde

2. Kruising Rechtestraat: a. Rotonde

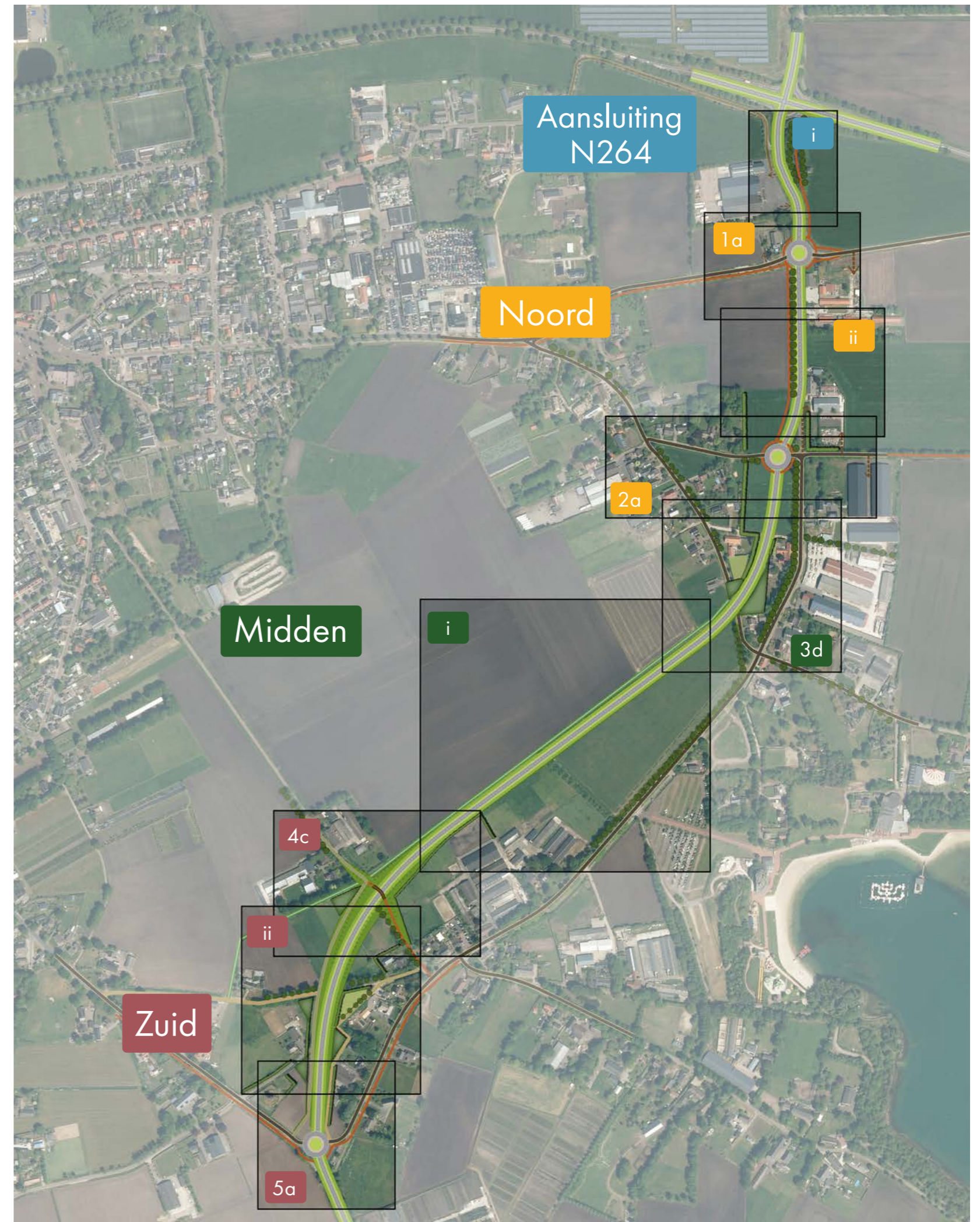
Midden: tracékeuze: i. Ten zuiden van bolle akker

3. Kruising Wilgenstraat: d. Geen oversteek

Zuid: tracékeuze ii. Verdiept

4. Kruising Heikantsepad: c. Fietsbrug

5. Entree Brabantstraat: a. Rotonde



► Samengesteld tracé 3

Aansluiting N264: i. Bestaande tracé

Noord: tracékeuze i. Parallelweg

1. Entree Antoniusstraat: b. Rotonde verschuiven

2. Kruising Rechtestraat: e. Geen oversteek

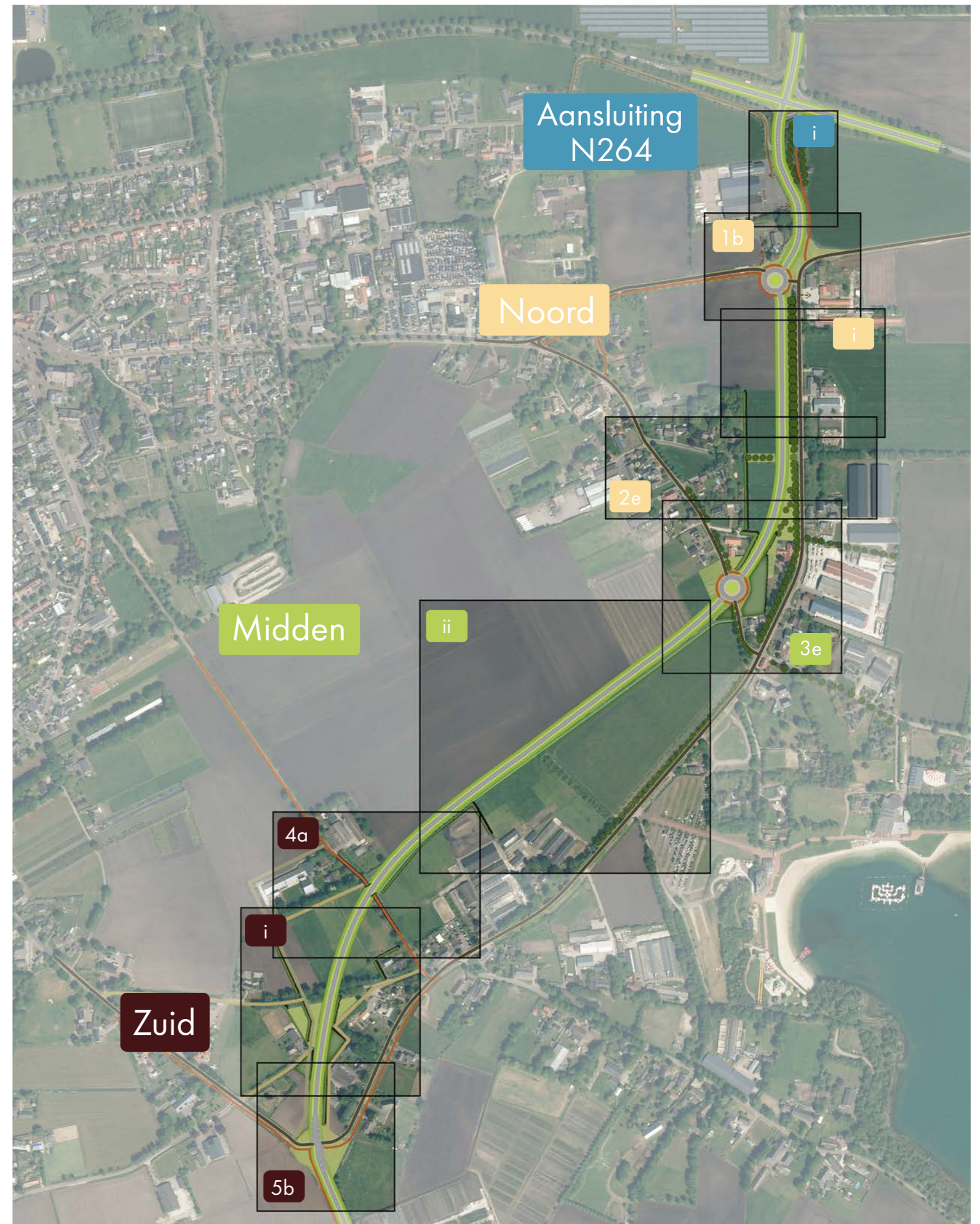
Midden: tracékeuze ii. Op de rand van bolle akker

3. Kruising Wilgenstraat: e. Rotonde

Zuid: tracékeuze i. Op maaiveld

4. Kruising Heikantsepad: a. Fietstunnel

5. Entree Brabantstraat: b. Verkeerslicht





6 ▶ Landschappelijke inpassing

6 ► Landschappelijke inpassing

De landschappelijke inpassing zal samen met de keuze voor tracé en bouwstenen verder worden uitgewerkt. Bij verdere uitwerking kan gebruik gemaakt worden van de Landschapsinvesteringsregeling (LIR) en dit wordt meegenomen in het op te stellen Programma van Eisen. In dit hoofdstuk worden een aantal principes en referenties voor de landschappelijke inpassing meegegeven voor de verdere uitwerking.

Algemeen

Versterken van de omgeving

De N605 heeft over het hele traject geen eenduidig profiel en inrichting. Daarnaast is de omgeving van het nieuwe tracé kleinschalig en afwisselingsrijk. Basis voor de landschappelijke inpassing is daarom om niet de weg zelf in te passen maar juist de bestaande structuren grenzend aan de nieuwe weg te versterken. Dat geldt met name voor de tracé-onderdelen rond de buurtschappen waar het tracé dwars door bestaande structuren snijdt.

Buurtschappen

Groene geluidsschermen en grondwallen

Groene, beplante geluidsschermen of grondwallen zorgen voor een prettiger aanzicht. Bovendien bestaat de zorg dat 'harde' geluidsschermen het geluid van de vliegtuigen van de luchtbasis versterken.

Boschages/boomgaard

Kleine overhoeken en driehoekige restpercelen inplanten met boschage. Daardoor wordt het versnipperde karakter 'verstop't'. In afstemming met de omwonenden kan ook een (fruit)boomgaard worden aangeplant.



Noord

Lanen en bomenrijen

Waar de weg parallel aan de bestaande structuren loopt (zoals de Zeelandsedijk) de weg inplanten met lanen of een bomenrij. Daarbij de Zeelandsedijk als regionale, historische structuur respecteren.



Midden

Watergang langs bolle akker

Langs de bolle akker het tracé niet met bomen beplanten maar het landschap openhouden. Langs de de bestaande watergang een natuurvriendelijk oever aanleggen. Parallel aan de watergang aanplant van lage hagen om het zicht vanaf de Zeelandsedijk op het nieuwe tracé en overlast van nieuwe tracé op de omgeving te verminderen.



Zuid

Verdiepte ligging

De verdiepte ligging maakt gebruik van het oplopende maaiveld tussen Brabantstraat en Wilgenstraat. De hoogteverschillen met de bolle akker kunnen daardoor beter beleefbaar gemaakt worden. Door verdiepte ligging is de weg vanuit de omgeving minder zichtbaar. De verdiepte ligging heeft waarschijnlijk ook positief effect op geluidshinder.



Wandelroutes

Doorsneden wandelroutes weer verbinden met routes in de omgeving; creëren van nieuwe ommetjes in een aantrekkelijke omgeving. De wandelroute kan evt. gecombineerd worden met een incidenteel gebruikte parallelweg voor vrachtverkeer.



► Wandelpad, incidenteel gebruik door vracht- en landbouwverkeer

A photograph of a dirt road lined with trees and grass, leading towards a building in the distance. The road is the central focus, flanked by dense green foliage and tall grasses. In the background, a large building with a grey roof is visible through the trees. The sky is bright and clear.

7 ► Conclusies en aanbevelingen

7 ► Aanbevelingen

Voor de verdere uitwerking van de N605 door de Provincie worden de volgende conclusies en aanbevelingen meegegeven:

- Het belangrijkste oversteekpunt voor fietsers is het Heikantsepad. Deze route wordt zowel door de buurt zelf, scholieren, recreanten en bezoekers van Hemelrijk gebruikt. Daarbij is ook een (alternatieve) route voor vracht- en landbouwverkeer nodig.
- Daarnaast is een oversteekpunt in het noordelijke deel wenselijk (naast de rotonde Antoniusstraat). De knooppunten Rechtestraat en Wilgenstraat hebben beide hun voor- en nadelen. Een belangrijk punt is daarbij de fietsroute voor scholieren uit Odiliapeel en een ander aspect is de benodigde ontsluiting van transportbedrijf C. van Dijk. Vanuit de bewoners heeft een ongelijkvloerse oversteek bij de Wilgenstraat de voorkeur boven een oversteek bij de Rechtestraat. Dit is belangrijk voor de sociale cohesie in buurtschap Oosterens.
- Voor het tracé door Oosterens (tussen Wilgenstraat en het noordelijk gelegen zandpad) is weinig keuze; het tracé is afhankelijk van de gekozen bouwstenen. Terwijl er wel grote impact is voor de direct omwonenden. Wenselijk is een landschappelijke inpassing in combinatie met groene geluidswanden.
- Onderzoek de mogelijkheid voor (licht) verdiepte ligging in het zuidelijke deel tot voorbij het Heikantsepad.
- Voorkom sluipverkeer over het huidige tracé Brabantstraat/Leeuwstraat.
- Een aandachtspunt is de verkeersveiligheid van fietsers bij rotondes.
- De landschappelijke inpassing van de N605 vraagt om verdere uitwerking. Daarbij kan o.a. gebruik gemaakt worden van de Landschapsinvesteringsregeling (LIR) en dit wordt meegenomen in het op te stellen Programma van Eisen.
- Bij de keuze voor tracés en bouwstenen is de afstemming met de Omgevingsvisie van de gemeente Maashorst van groot belang.
- Zorg voor snel uitsluitel over hoe om te gaan met de bolle akker.



Vestigingsadres: Schoenaker 10, 6641 SZ Beuningen
Telefoonnummer: 024 - 675 23 56 **Emailadres:** info@burowaalbrug.nl **Website:** www.burowaalbrug.nl
Rekeningnr.: IBAN NL98 RABO 0302 2351 59 **KvK Nummer:** 58365524 **BTW Nummer:** NL8530.06.453.B01