



GA  
AN  
WE  
DO  
EN

Duurzame doelenagenda 1

3 GOEDE GEZONDHEID EN WELZIJN

6 SCHOON WATER EN SANITAIR

11 DUURZAME STEDEN EN GEMEENSCHAPPEN

13 KLIMAATACTIE

15 LEVEN OP HET LAND

# Veerkrachtig & Soortenrijk

Klimaatadaptatie & Biodiversiteit





“ In de toekomst van Maashorst moeten we wat slimmer met de ruimte

omgaan. We zien een stad die

midden in het bos ligt. Bossen en huizen bij elkaar.

We willen het meer mengen. Zodat er meer ruimte is voor de natuur. Wonen doen we dan in huizen in de bomen.

We wonen ook in flats, want die gaan de hoogte in.

Zo blijft er meer ruimte over op de grond. Tegen de muren van de flats groeien planten en boven op de daken liggen daktuinen. Zo kunnen heel veel mensen wonen en is er

ook natuur. In sommige grote steden zie je dat al.

Dat willen wij ook in Maashorst. ”

Kindergemeenteraad gemeente Maashorst

Kindertrendrede 2022



## Veerkrachtig en soortenrijk

*Klimaatadaptatie en biodiversiteit*

### Inleiding

Wat voor streek willen we in de toekomst zijn?

We willen dat onze kernen leefbaar, groen, gezond, klimaatadaptief, natuurinclusief, biodivers, aangenaam en toekomstbestendig zijn. In 2050 willen wij veerkrachtig en soortenrijk zijn. Om dit verlangen te borgen in het hele domein van de fysieke leefomgeving is het formuleren van concrete doelen op korte, middellange en lange termijn essentieel. Deze doelen werken we uit in Duurzame Doelenagenda's, waarin met een integrale benadering de bestaande lokale, regionale, landelijke en globale doelen vertaald worden naar doelen voor de gemeente Maashorst.

In de agenda's wordt een duidelijke koppeling gemaakt met de SDG's.

Voorliggende agenda sluit aan bij de SDG-thema's:

- Goede gezondheid en welzijn (3).
- Schoon water en sanitair (6).
- Duurzame steden en gemeenschappen (11).
- Klimaatactie (13).
- Leven op het Land (15).

Het bevat gidsprincipes, doelen, uitgangspunten en activiteiten gericht op klimaatadaptatie en het verbeteren van de biodiversiteit. Deze agenda is een richtinggevend document voor het bepalen van een strategie en voor het uitwerken van beleids- en uitvoeringsprogramma's.

### Leeswijzer

Dit document leidt allereerst langs gidsprincipes. Dit zijn de waarden van waaruit de organisatie wil gaan denken en redeneren. Vervolgens worden per SDG de doelen tot 2050 beschreven, met bijbehorende uitgangspunten en gewenste activiteiten.



## Gidsprincipes

- |           |   |   |
|-----------|---|---|
| <b>1</b>  | <b>Water, bodem en landschap zijn sturend</b>                       | Bij elke ontwikkeling in de openbare ruimte zijn water, bodem en landschap bepalend.  |
| <b>2</b>  | <b>Robuustheid gaat voor kleinschaligheid</b>                       | Ontwikkeling op schaal en in samenhang heeft de voorkeur boven kleinschalig en geïsoleerd.  |
| <b>3</b>  | <b>Niet afwentelen in ruimte of tijd</b>                            | Ontwikkelingen mogen niet tot verschuiving van negatieve effecten zorgen naar andere gebieden/functies of van privaat naar publiek. Actie op de ene locatie mag niet leiden tot negatief effect elders. Bij investeringen wordt rekening gehouden met klimaatverandering, bodemdaling, grond- en watervervuiling en het natuurlijke waterbergende vermogen van de bodem en met de kosten die daaraan verbonden zijn. Ook niet afwentelen naar toekomstige generaties. |
| <b>4</b>  | <b>Het is groen, tenzij</b>   | Er wordt enkel verharding aangebracht daar waar strikt noodzakelijk.  |
| <b>5</b>  | <b>Het is donker, tenzij</b>  | Er wordt enkel verlichting aangebracht daar waar strikt noodzakelijk.   |
| <b>6</b>  | <b>Iedere ruimtelijke ingreep levert een bijdrage</b>               | Elke ruimtelijke ontwikkeling draagt bij aan de doelen op gebied van klimaatadaptatie en biodiversiteit.  |
| <b>7</b>  | <b>Meervoudig ruimtegebruik gaat voor enkelvoudig ruimtegebruik</b> | Bij elke ruimtelijke ontwikkeling krijgen koppelkansen voor meervoudig ruimtegebruik voorrang op enkelvoudig gebruik.   |
| <b>8</b>  | <b>Kennen is waarderen</b>  | Stimuleren van betrokkenheid is noodzakelijk voor het behalen van doelen. Communicatie is hierop gericht.   |
| <b>9</b>  | <b>Vooruitzien is versnellen</b>                                    | Oog hebben voor de middellange en lange termijn zorgt voor de juiste stappen op de korte termijn.   |
| <b>10</b> | <b>Goed voorbeeld doet goed volgen</b>                              | De gemeente Maashorst heeft een voorbeeldfunctie.   |



Het verzekeren van een goede gezondheid en welzijn voor alle leeftijden.

Tegengaan van gezondheidsrisico's door hitte.



### Activiteiten

#### Tot 2026

- Inzichtelijk maken overbodige verharding.
- Inzichtelijk maken kroonprojectie.
- Inzichtelijk maken loopafstand naar koele, groene ruimtes.
- Stimuleren groen in tuinen.
- Deelname en uitvoeren activiteiten i.s.m. stichting Steenbreek.
- Vergroenen maatschappelijk vastgoed (activiteiten uitvoeringsplan).

GA  
AN  
WE  
DO  
EN

### Doelen

#### 2026

##### Korte termijn

- Er is inzicht in het aandeel verharding en groen op particulier terrein.
- Er is inzicht in kroonprojectie van bomen, afstanden naar koele plekken, overbodige verharding en groene ruimtes.

#### 2030

##### Middellange termijn

- Het aandeel boomkroonprojectie binnen de bebouwde kom is in 2030 niet afgenomen.
- Bij bedrijven is klimaatadaptatie een aandachtspunt.
- Vergroening in het stedelijk gebied is toegenomen.
- In woonomgevingen is 40% schaduw op belangrijke loop- en fietsroutes, drinkwaterstroken en verblijfsplekken een streven.
- In woonomgevingen is 30% schaduw op het heetste moment van de dag een streven.
- Een groene en schaduwrijke verblijfsruimte van minimaal 200m<sup>2</sup> op loopafstand (300m) van elke woning is een streven.
- De stelregel 3-30-300 is vertaald in relevante beleidsprogramma's.
- Het toepassen van warmtewerende oppervlakten is vertaald in relevante beleidsprogramma's.

#### 2050

##### Lange termijn

- In een woonomgeving is het streven dat elke woning uitkijkt op groen, er een boomkroonpercentage is van minimaal 30% en er vanuit elke woning een groene en schaduwrijke verblijfsruimte beschikbaar is.
- Bij nieuwe ontwikkelingen is een warmtewerend oppervlak van 50% een streven.

### Uitgangspunten

- Vergroenen van particuliere tuinen wordt gestimuleerd.
- De stelregel 3-30-300 is een uitgangspunt in woongebieden.
- Op nieuwe bedrijfspanden is een groen dak of zonnepanelen de norm.

## 6 SCHOON WATER EN SANITAIR



[TERUG NAAR OVERZICHT](#)

### Duurzaam beheer van water en tegengaan van verdroging.



### Doelen

#### 2026

##### Korte termijn

- Er is vanaf 2023 30 hectare verhard oppervlak afgekoppeld.
- Doorlopend is aan bewustwording bij consumenten gewerkt om het (drink)waterverbruik omlaag te brengen en meer water vast te houden c.q. regenwater te laten infiltreren.
- De milieubelasting op bodem- en oppervlaktewater is beperkt.
- Er geldt een meldingsplicht voor bestaande en nieuwe grondwaterputten.
- Doorlopend is de grondwaterstand gemonitord d.m.v. een uitgebreid grondwatermeetnet.

#### 2030

##### Middellange termijn

- Er is vanaf 2026 60 hectare verhard oppervlak afgekoppeld.
- Het drinkwatergebruik per hoofd/per dag van de bevolking is maximaal 100 liter in 2035.
- Laagwaardig gebruik van drinkwater is zoveel als mogelijk beperkt.
- Het slaan van een grondwaterput is vergunningplichtig en financieel belast.
- Er worden doorlopend innovatieve oplossingen ingezet om water daar waar het valt te infiltreren.
- Met partners is een nationaal plan van aanpak voor drinkwaterbesparing opgesteld.

#### 2050

##### Lange termijn

- Er wordt minimaal evenveel water in de bodem geïnfiltreerd als dat aan de bodem wordt onttrokken.
- Bij 50% van de fysieke leefomgeving is hemelwater afgekoppeld van riolering.
- Wijstgebonden karakteristieke waarden zijn versterkt en hersteld.



## 6 SCHOON WATER EN SANITAIR



[TERUG NAAR OVERZICHT](#)

### Duurzaam beheer van water en tegengaan van verdroging.

#### Uitgangspunten

- Water wordt vastgehouden daar waar het valt. Water blijft op de horst. De zone tussen de Peelrandbreuk/Mellebreuk en de Zeelandbreuk is aangemerkt als een infiltratiegebied.
- Wateroverlast en droogte worden in samenhang aangepakt.
- Water gerelateerde thema's worden, wanneer doelmatig, regionaal opgepakt.
- Hergebruik van water wordt gestimuleerd.
- De breuken en breukzones worden beschermd en hersteld.
- De bodem wordt gebruikt als spons, waarbij zoveel mogelijk water in de bodem wordt opgevangen. We houden minimaal 90% van de neerslag vast op de plek waar het valt.
- Schoon en vuil afvalwater worden van elkaar gescheiden.
- De waterkwaliteit van oppervlaktewater voldoet minimaal aan de maatlat zoals beschreven door de Kaderrichtlijn Water (KRW).

#### Activiteiten

##### Tot 2026

- Inzichtelijk maken waar afkoppelen een doelmatige maatregel is.
- Opstellen van uitvoeringsregels t.b.v. infiltratie op gebiedsniveau.
- Doorontwikkelen van een (hemel)waterstructuurplan.
- Stimuleren waterbewustzijn en hergebruik van water.
- Deelnemen aan projecten wijstherstel i.s.m. Geopark Peelhorst en Maasvallei i.o.
- Aanbrengen van beleidswijziging t.a.v. grondwaterputten.
- Monitoren waterkwaliteit.

GA  
AN  
WE  
DO  
EN



## 11 DUURZAME STEDEN EN GEMEENSCHAPPEN



[TERUG NAAR OVERZICHT](#)

### Veiligheid en klimaatveerkrachtigheid in de dorpskernen.



### Doelen

#### 2026

##### Korte termijn

- De kwetsbaarheden en risico's van wateroverlast, hitte en verdroging zijn in beeld gebracht.
- Er zijn risicodialogen gevoerd met relevante gebiedspartners.
- Het bewustzijn over kwetsbaarheid bij klimaatextremen is vergroot.
- Er zijn concrete maatregelen uitgevoerd om kwetsbaarheden te verkleinen.

#### 2030

##### Middellange termijn

- Klimaatadaptief werken is verankerd in beleid.
- Er is bewustzijn over hoe kwetsbaar de leefomgeving is voor klimaatextremen.
- Er is een adaptatiestrategie opgesteld met een uitvoerings- en investeringsagenda.
- Alle vitale en kwetsbare functies en groenvoorzieningen zijn bestand tegen hitte.

#### 2050

##### Lange termijn

- Er zijn concrete maatregelen uitgevoerd om kwetsbaarheden te verkleinen.
- De gemeente is klimaatveerkrachtig en waterrobuust ingericht.
- Risicodialogen zijn gevoerd en concrete maatregelen uitgevoerd om kwetsbaarheden te verkleinen.

## 11 DUURZAME STEDEN EN GEMEENSCHAPPEN



[TERUG NAAR OVERZICHT](#)

### Veiligheid en klimaatveerkrachtigheid in de dorpskernen.



#### Uitgangspunten

- Extreme regenval mag niet leiden tot onbeheersbare overlast. Water op straat hoort bij het nieuwe klimaat maar mag niet leiden tot schade.
- Buien tot aan 70mm per uur richten geen schade aan in panden en zorgen niet voor onbegaanbare wegen.
- Er wordt op het schaalniveau van buurt/wijk gewerkt aan afkoppelen en scheiden van waterstromen.
- De gehele ruimtelijke inrichting (met name hoogteprofielen) speelt een rol in relatie tot waterveiligheid. Ook maatregelen op gebouwniveau, zoals drempels en dorpelhoogten, kunnen worden toegepast om een gewenst beschermingsniveau te bereiken.
- Water en riolering, Beheer, Groen, Vastgoed, Energietransitie, Mobiliteit en Zorg werken op het schaalniveau van buurt/wijk samen aan de transformatie van het stedelijk gebied.
- Waterdoorlatende of waterpasserende verharding wordt toegepast waar dit beheersmatig mogelijk is.
- Bij (binnen)stedelijke herontwikkeling wordt hydrologisch positief de norm. De herontwikkeling moet de oorspronkelijke onbebouwde situatie benaderen.
- De groene omgeving is veilig toegankelijk voor iedereen.

#### Activiteiten

##### Tot 2026

- Investerings t.b.v. klimaatadaptatie inzichtelijk maken op basis van stedenbouwkundige typologie (ruimtebeslag).
- Onderzoek doen naar differentiatie van basis beschermingsniveau wateroverlast.
- Opstellen van een gebiedsgerichte afkoppelkansenkaart.
- Uitvoeren van concrete vervangings- en verbeteringsmaatregelen om klimaatveerkrachtigheid te vergoten.
- Opstellen van een adaptatiestrategie met uitvoerings- en investeringsagenda.
- Stimuleren van de realisatie van groene schoolpleinen.

GA  
AN  
WE  
DO  
EN



## 13 KLIMAATACTIE



[TERUG NAAR OVERZICHT](#)

### Bestrijden impact van klimaatverandering.



### Doelen

#### 2026

##### Korte termijn

- Er is ruimte gereserveerd en gecreëerd voor het vasthouden, bergen en afvoeren van water in onze ruimtelijke inrichting, landgebruik en landbeheer.
- Water wordt langer vastgehouden. Grondwaterpeilen zijn verhoogd met 10 cm tot 35 cm.
- Inwoners en stakeholders zijn gestimuleerd met voorlichting en subsidies om hun eigendom klimaatveerkrachtig te maken.
- Er is een brandaanvalsplan in geval van brand in bos- en natuurterreinen.

#### 2030

##### Middellange termijn

- Rijk en gemeenten hebben een gezamenlijk instrument ontwikkeld voor de regie op de inrichting van de ondergrond.
- Klimaatadaptatie is een vanzelfsprekend onderdeel bij ruimtelijke (her)ontwikkeling en beheer en onderhoud van de (openbare) ruimte.
- De opbouw van de bodem en ondergrond is in kaart gebracht en deze kennis is een afwegingsfactor in omgevingsplannen.
- Klimaatverandering, klimaatadaptatie en biodiversiteit zijn een vast onderdeel van basisschoolonderwijs.
- De doelen uit het Nationale Programma Bodem en Ondergrond zijn vertaald naar gezamenlijke gebiedsgerichte programma's Bodem en Ondergrond voor provincies, gemeenten en waterschappen.

#### 2050

##### Lange termijn

- De leefomgeving is klimaatveerkrachtig en waterrobuust ingericht.
- Structurele grondwaterover- en onderlast komen niet meer voor.
- Beekdalen zijn op grote schaal hersteld en klimaatbestendig ingericht.
- Er is een hoofdstructuur voor separate afvoer van overtollig regenwater.

## 13 KLIMAATACTIE



[TERUG NAAR OVERZICHT](#)

### Bestrijden impact van klimaatverandering.

#### Activiteiten

##### Tot 2026

- Inzichtelijk maken van droogtegevoelige gebieden.
- Opstellen van een beleidsprogramma Klimaatadaptatie in combinatie met de beleidsprogramma's Riolering, Water en Groen.
- Ontwikkelen van een inspiratiegids en goede voorbeelden voor bewoners en bedrijven.
- In kaart brengen van de bodem en ondergrond, onder andere met behulp van een Klimaatonderlegger.
- Invullen educatieprogramma klimaat voor basisscholen.

GA  
AN  
WE  
DO  
EN



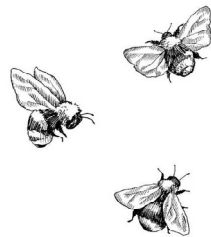
#### Uitgangspunten

- Voor het vasthouden, bergen en afvoeren van water in onze ruimtelijke inrichting, landgebruik en landbeheer zijn de eigenschappen van bodem en ondergrond sturend.
- Iedere ruimtelijke ingreep, landgebruik en -beheer levert een bijdrage aan de vergroting van waterrobustheid en klimaatveerkrachtigheid, bijvoorbeeld het optimaliseren van de groen/blauwe dooradering.
- Waterinfiltratie wordt verbeterd door onnodige bodemafdekking te voorkomen.
- Water wordt beter vastgehouden in de bodem door duurzaam bodembeheer.
- De maatlat voor een klimaatadaptieve en natuurinclusieve bebouwde omgeving wordt toegepast.





## Beschermen, herstellen en bevorderen van de biodiversiteit op het vasteland.



## Doelen

### 2026

#### Korte termijn

- Ecologisch of in elk geval extensief groenbeheer wordt op doelmatige locaties toegepast.
- Natuurinclusief bouwen is geborgd in beleid.
- Er is een biodiversiteitsmonitoring voor doorslaggevende soorten.
- Investerings in biodiversiteitsherstel in de openbare ruimte en pacht worden positief beoordeeld bij aanbestedingen
- Het beleid is gericht op stimulering van herstel van soorten op basis van biomorfologie.
- Gemeentelijk vastgoed dient als voorbeeld voor vergroenen en natuurinclusieve maatregelen.
- Er zijn nieuwe ecologische verbindingen ontworpen tussen stedelijk en landelijk gebied.
- Agrariërs, bedrijfsleven en lokale overheden zijn trots op hun bijdrage aan biodiversiteitsherstel en communiceren hier ook actief over.
- Beschermen van kwetsbare soorten in relatie tot de nationale isolatieopgave is geborgd met een soortenmanagementplan.

### 2030

#### Middellange termijn

- Er is een zichtbare verbetering in biodiversiteit ten opzichte van 2023.
- Er zijn nieuwe ecologische verbindingen gerealiseerd tussen stedelijk en landelijk gebied.
- Er is een breed maatschappelijk draagvlak voor biodiversiteit.
- Een substantieel deel van alle agrariërs werken samen met andere grondgebruikers en eigenaren aan biodiversiteitsdoelstellingen op gebiedsniveau.
- Er is een positieve inkomensontwikkeling van agrariërs die bijdragen aan biodiversiteitsherstel.
- Biodiversiteit is als thema verankerd in het onderwijs.
- Monitoring van kwetsbare soorten in relatie tot de nationale isolatieopgave is structureel ingericht.



## Beschermen, herstellen en bevorderen van de biodiversiteit op het vasteland.

### Doelen (vervolg)

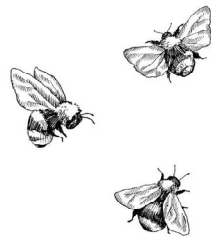
#### 2050

##### Lange termijn

- Biodiversiteitsverlies in de gemeente Maashorst is omgebogen naar biodiversiteitsherstel.
- Minimaal de helft van alle agrariërs werken samen met andere grondgebruikers en eigenaren aan biodiversiteitsdoelstellingen op gebiedsniveau.
- Het merendeel van de natuurgebieden vormen een onderdeel van een gebiedsgerichte samenwerking, waarbij met agrariërs en andere grondgebruikers afspraken zijn gemaakt over biodiversiteitsversterkende maatregelen in het natuurgebied en daarbuiten.
- Veldwerkonderzoek, monitoring van de beschermde dieren en een methodiek voor het beschermen van kwetsbare soorten is structureel ingericht voor de nationale isolatieopgave.

### Uitgangspunten

- Water en bodem zijn sturend voor natuurinclusieve (door)ontwikkeling. Deze is gericht op de versterking van inheemse en lokale soorten.
- Iedere ruimtelijke ingreep levert een bijdrage aan de verbetering van de biodiversiteit en adaptatie aan een veranderend klimaat.
- Natuurinclusieve maatregelen zijn gericht op specifieke doelsoorten, gekoppeld aan de natuurlijke omgeving. Er wordt ingezet op zichtbare 'nature based solutions'. Er wordt rekening gehouden met de onder- en bovengrondse ruimtevrage.
- Mitigatie van beschermde soorten start al vroeg in de planprocessen.
- Daar waar noodzakelijk, wordt gekozen voor nacht- flora en faunavriendelijke verlichting.
- Boomsoorten zijn gevarieerd en geselecteerd op veerkrachtigheid in relatie tot een veranderend klimaat.
- Innovatieve klimaatadaptieve en biodiverse functies (zoals een klimaattuin) worden gestimuleerd op doelmatige locaties.
- Ecologisch gericht beheer is de norm op doelmatige locaties.
- We stimuleren het werken volgens een gedragscode in lijn met de Wet natuurbescherming bij bedrijven en inwoners (bijvoorbeeld bij isolatiewerkzaamheden).







[TERUG NAAR OVERZICHT](#)

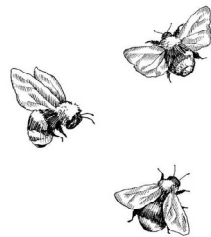
Beschermen, herstellen en bevorderen van de biodiversiteit op het vasteland.

### Activiteiten

#### Tot 2026

- Uitvoeren van een nulmeting biodiversiteit.
- Opzetten van structurele monitoring in relatie tot biodiversiteit.
- Ontwikkelen van media met inspiratie en goede voorbeelden voor bewoners en bedrijven.
- Uitvoeren biomorfologisch onderzoek en verwerken in een biomorfologische kaart.
- Ontwikkelen van een puntensysteem om ontwikkelaars/bouwers te stimuleren om natuurinclusief te ontwikkelen/bouwen.
- Verwerken van uitgangspunten en praktijk van ecologisch beheer in het beleidsprogramma Groen.
- Betrekken van inwoners en bedrijven bij het onderhoud van het groen in hun eigen wijk/dorp.
- Ontwikkelen van content om inwoners te informeren over soorten en stimuleren van maatregelen.
- Actief deelnemen aan het Deltaplan Biodiversiteitsherstel.
- Ontwikkelen van Soorten Managementplan (SMP) (of gelijkwaardig).
- Vergroenen van gemeentelijk vastgoed met gevelbeplanting en/of groene daken.

GA  
AN  
WE  
DO  
EN





## Bronnen

Bij het opstellen van deze agenda is gebruik gemaakt van de doelen, uitgangspunten en activiteiten uit de volgende documenten en stukken:

- [Samen bouwen we Maashorst, Bestuursakkoord gemeente Maashorst, 2022](#)
- [Ontwerp Omgevingsvisie, gemeente Maashorst, 2023](#)
- [Kindertrendrede, Kindergemeenteraad Gemeente Maashorst, 2022](#)
- [Maatlat groene klimaatadaptieve gebouwde omgeving, Ministerie VRO-IenW-NS, 2023](#)
- [De Global Goals in het gemeentelijke beleid, VNG, 2020](#)
- [Nationale Klimaatadaptatie Strategie, Ministerie Infrastructuur en Milieu, 2016](#)
- [Nationaal Deltaprogramma, Ministeries IenW, LNV en BZK, 2022](#)
- [Deltaplan Biodiversiteitsherstel, 2018](#)
- [Programma Omgevingswet Water & Riolering, gemeente Maashorst, 2021](#)
- [Klimaatpakket, Ministerie van Economische zaken en Klimaat, 2019](#)
- [Zonder water geen later, Adviescommissie Droogte, 2022](#)
- [Beleidskader Natuur 2030, Provincie Noord-Brabant, 2022](#)
- [Kamerbrief Bodem en water sturend, Ministerie Infrastructuur en Water, 2022](#)
- [Een groene tuin, een gezonde tuin?, WUR, 2023](#)